



FLEX INDUSTRIES

RELATÓRIO 2024





Flex Imp. Exp. de Máq. e Mot. Ltda

2025. Av. Buriti, 4821 - Distrito Industrial I, Manaus - AM, 69075-000

Todos os Direitos Reservados.

Relatório da Jornada Flex ESG 2030 referente ao ano de 2024.

Manaus, 2025

SUMÁRIO

Declaração	5
Introdução	6
A empresa	8
A Jornada	11
Sobre este relatório	12
Materialidade	13
Certificações	21
MEIO AMBIENTE	22
Mitigação da gases de efeito estufa	23
Adaptação às mudanças climáticas	24
Eficiência energética	25
Uso da água	27
Gestão de efluentes	28
Conservação e uso da biodiversidade	29
Economia circular	31
Gestão de resíduos	32
Gestão ambiental	33
Prevenção da poluição sonora	34
Qualidade do ar	35
Gerenciamento de áreas contaminadas	36
Produtos perigosos	37
SOCIAL	38
Investimento Social Privado	39
Diálogo e engajamento	40
Impacto social	43
Respeito aos Direitos Humanos	45

Combate ao trabalho forçado	46
Combate ao trabalho infantil	47
Políticas e Práticas de Diversidade e Equidade	48
Cultura e promoção da inclusão	50
Desenvolvimento profissional	51
Saúde e segurança ocupacional	52
Qualidade de vida	55
Liberdade de associação	58
Remuneração e benefícios	59
Relação com clientes	60
Relação com Fornecedores	62
GOVERNANÇA	64
Estrutura e composição da governança	65
Propósito e estratégia em relação a sustentabilidade	69
Compliance, programa de integridade e práticas anticorrupção	70
Engajamento com partes interessadas	71
Gestão de risco do negócio	72
Controles internos	73
Auditorias Interna e Externa	74
Ambiente legal e regulatório	76
Gestão da segurança da informação	77
Privacidade de dados	78
Responsabilização	80
Relatório ESG	81
Práticas e combate à concorrência desleal	82
COMPROMISSOS	83
ANEXOS	92

DECLARAÇÃO (GRI 2-22)

A Flex Industries nasceu em 13 de janeiro de 1988 para fabricar placas de circuito impresso e hoje é uma das maiores fabricantes na área de *Contract Manufacturing* no Brasil. Nossa busca sempre foi pela excelência e hoje é especializada em oferecer todos os recursos necessários para montagem e fabricação de placa de circuito impresso e produtos.

Reconhecemos que práticas ESG são essenciais para o futuro do planeta, das comunidades e dos negócios. Como uma empresa de *contract manufacturing*, comprometemo-nos a integrar práticas sustentáveis em todas as nossas operações, alinhando inovação, eficiência, responsabilidade ambiental e social para atender às expectativas de nossos clientes, parceiros e sociedade.



Nosso compromisso se baseia nos seguintes pilares:

1. **Governança e gestão qualificadas.** Trabalhamos no intuito permanente de buscar a eficiência operacional e práticas de qualidade que qualifiquem a nossa gestão. Para valorizar essa gestão, promovemos o amadurecimento da nossa governança para garantir transparência, integridade, responsabilização e sustentabilidade, dentro do nosso contexto, para todas as partes interessadas.
2. **Uso Responsável de Recursos respeitando o ambiente:** Priorizamos a eficiência no consumo de energia, água e matérias-primas, buscando reduzir o desperdício e otimizar processos produtivos por meio de tecnologias e práticas inovadoras. Além disso, estamos dedicados a minimizar nossa pegada de carbono, implementando soluções de baixo impacto ambiental e promovendo a gestão adequada de resíduos, com foco na reciclagem e na economia circular.
3. **Responsabilidade social:** Entendemos que nosso cliente depende de um serviço de alta qualidade. Para isso, valorizamos nossos colaboradores, fornecedores e consideramos nosso impacto diante da sociedade. Promovemos assim, condições de trabalho seguras, justas e inclusivas, além de contribuir para o desenvolvimento social nas regiões onde atuamos.

Trabalharemos assim para o desenvolvimento incessante dos nossos negócios contribuindo para a prosperidade em nosso Estado e em nosso país.

INTRODUÇÃO

O Capitalismo é um regime que passa por mudanças significativas em nossos dias. Testemunhamos isso, especialmente nesse século, após o chamado das Organizações das Nações Unidas por ocasião do lançamento do Pacto Global. Esse movimento convidou as empresas a assumir uma nova postura a partir de princípios basilares para uma atuação mais sustentável.

Posteriormente em 2004, haveria de surgir o ESG como um chamado para integrar às operações das empresas, critérios essenciais que iriam garantir mais sustentabilidade corporativa, mitigando riscos e ampliando as oportunidades. De lá para cá tem se aprofundado em todos os níveis as discussões em torno dessa sigla alcançando até mesmo as micro e pequenas empresas. Paralelo a isso, cresce também no Brasil a preocupação com governança a garantir melhores práticas para controle e direcionamento dos negócios.

Apesar das dificuldades sociais e econômicas, o Brasil tem dado alguns exemplos para o mundo na implementação de práticas ESG. Pouco tempo depois do lançamento do ESG em 2004, a Bolsa de Valores de São Paulo lançaria o Índice de Sustentabilidade Empresarial (ISE) que foi sucedido por outros índices e ainda existe nos dias de hoje. Surgiram outros movimentos no país como o Capitalismo Consciente e o Sistema B. Recentemente, a Associação Brasileira de Normas Técnicas (ABNT) lançou a ABNT PR2030, um documento técnico que orienta as empresas a implantarem a Jornada ESG, como um framework de exemplo para o mundo. Fundamentados nessa métrica, construímos uma proposta de alinhamento com práticas ESG para posicionar a Flex Industries no cenário nacional e internacional entre as empresas que estão transformando a civilização.

Sentimos que nossa Jornada já começou, porque temos inúmeras práticas em nosso cotidiano. A partir de agora, além de praticar, vamos comunicar, engajar e disseminar essa cultura para nossas partes interessadas e assumir um claro posicionamento em favor de empresas mais sustentáveis que além de seus negócios, cuidam das pessoas e do planeta.

A conceptual image representing ESG (Environmental, Social, and Governance) with a green, grassy globe and the letters 'ESG' overlaid on it.

ESG

A Empresa (GRI 2-1; 2-6)

A Flex Industries possui 36 anos de mercado e está comprometida com práticas sustentáveis. Há prioridade para gestão ética de funcionários, investimento em treinamento e manutenção de rigorosas medidas de ESD. A empresa possui certificações ISO 9001, ISO 14001, RBA e recentemente conquistamos a ISO 27001 e a certificação OEA. Além disso, a produção considera o *Lean Manufacturing*, alinhado às melhores práticas, e alinhamento com OHSAS 18001 e SA 8000 para saúde, segurança e responsabilidade social.

A Flex estabeleceu parcerias tecnológicas significativas com instituições de destaque na região amazônica, incluindo a Universidade do Estado do Amazonas (UEA), o Instituto Centro de Tecnologia de Software (ICTS) e o Centro Internacional de Tecnologia de Software (CITS). Essas colaborações têm como principal objetivo a condução de projetos conjuntos de pesquisa e desenvolvimento. Com essas alianças, a Flex reforça seu compromisso com a inovação contínua, buscando soluções tecnológicas avançadas para atender às crescentes demandas do mercado e promovendo o desenvolvimento sustentável na região.

A Flex adota ainda um Sistema de Gestão da Qualidade (SGQ) abrangente sobre NPI, Garantia de Qualidade, Produção e Relacionamento com o Cliente, seguindo padrões globais. Destaque para etapas de controle como IQC, IPQC e FQC, eficiente gestão de estoque e integração do SAP para rastreamento de componentes, garantindo conformidade com padrões de excelência.

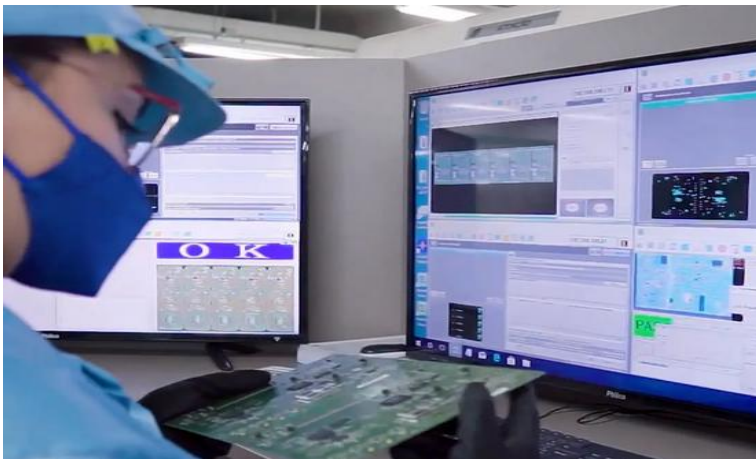
A empresa possui um complexo para realização de suas atividades conforme imagens a seguir:



Linhas de produção de última geração para a montagem de placas eletrônicas e produtos finais.



Inserção automática de componentes eletrônicos em placas de circuito impresso.



Montagem de placas eletrônicas com tecnologia de montagem de superfície (SDM).



Inserção manual de componentes eletrônicos em placas de circuito impresso.



Almoxarifado com controle de estoque e armazenamento de componentes eletrônicos.



Aumento da eficiência com um sistema de armazenamento de componentes eletrônicos.

A Jornada

O ano de 2024 foi decisivo para a Flex escolher um posicionamento claro sobre ESG. O referencial da ABNT PR 2030 no Brasil é incontestável. Trata-se de um documento normativo que tende a crescer por democratizar o ESG para todas as organizações, independentemente de porte, setor ou constituição. ESG é definido na PR 2030 como um conjunto de critérios ambientais, sociais e de governança a serem considerados na avaliação de riscos, oportunidades e respectivos impactos, com o objetivo de nortear atividades, negócios e investimentos sustentáveis. Diante desse conceito a empresa decidiu formatar seu planejamento ESG denominado Jornada Flex ESG 2030 com o ordenamento de atividades para construir esse plano e utilizar o *background* existente de atividades já vivenciadas. As imagens a seguir mostram o momento das oficinas de planejamento da Jornada.



Sobre Este Relatório (GRI 2-3)

A partir desse ano, a Flex divulgará seu posicionamento sobre ESG para a sociedade e partes interessadas por meio de um relatório anual. O período desse documento abrange o período de 1º de janeiro a 31 de dezembro de 2024.

Este relatório representa uma etapa da Jornada ESG que foi construída a partir do documento ABNT PR2030. Entende-se que o processo é evolutivo e vai apoiar especialmente a geração de valor e a transparência das ações da empresa.

A elaboração deste material considerou ainda os referenciais do GRI e os Objetivos de Desenvolvimento Sustentável da Agenda 2030 da ONU.

Considerando a importância de fortalecer a governança, este relatório foi aprovado em reunião do Conselho Consultivo do mês de abril do ano corrente. Os indicadores quantitativos atrelados à norma GRI e aos ODS estão compilados nos anexos.

Informações sobre esse relatório podem ser obtidas a partir de mensagens enviada para esg@flex-am.com.br.

Materialidade (GRI 3-1, 3-2, 3-3)

A Flex Industries reconhece que a construção de um modelo de negócios sustentável exige uma compreensão profunda dos desafios e oportunidades do setor em que atua. A materialidade é o alicerce desse processo, permitindo a priorização de temas ambientais, sociais e de governança (ESG) mais relevantes para a organização e seus stakeholders.

Em consonância com a ABNT PR2030 e as diretrizes do GRI (*Global Reporting Initiative*), a Flex estabeleceu uma metodologia estruturada para identificar, avaliar e priorizar os temas que impactam significativamente o negócio e a sociedade. Este processo garante que nossas iniciativas estejam alinhadas com as expectativas das partes interessadas e fortaleçam a governança corporativa.

Metodologia

A materialidade da Flex foi definida com base em um plano que envolveu múltiplas etapas, consolidando as informações em uma matriz de priorização. As principais ações adotadas incluíram:

- Análise de Documentação Interna: Avaliação do diagnóstico ESG da Flex para aderência à PR2030 da ABNT.
- Benchmarking Setorial: Pesquisa e análise de relatórios ESG de empresas do setor eletroeletrônico para identificação de tendências e melhores práticas.
- Consulta aos Stakeholders: Aplicação de questionários para captar percepções dos principais grupos de interesse, incluindo colaboradores, clientes, fornecedores e órgãos reguladores.
- Revisão Normativa e Regulatória: Alinhamento com frameworks reconhecidos, como GRI, PR 2030 e ODS.
- Definição da Matriz de Materialidade: Priorização dos temas de acordo com impacto no negócio e relevância para os stakeholders.

Identificação dos Principais Stakeholders

A sustentabilidade de um negócio está diretamente ligada ao seu relacionamento com os diversos públicos que impactam e são impactados por suas operações. A Flex Industries compreende que a escuta ativa e o engajamento das partes interessadas são essenciais para a construção de uma jornada ESG consistente e alinhada às melhores práticas do mercado.

Com base em uma abordagem estruturada, foram identificados os principais stakeholders da empresa, considerando o grau de influência e impacto mútuo. O processo de mapeamento foi realizado com base nos seguintes critérios:

- **Impacto Direto:** Grupos que afetam e são diretamente afetados pelas decisões da Flex.
- **Influência Estratégica:** Stakeholders com capacidade de moldar políticas, regulamentações e práticas de mercado.
- **Alinhamento com ESG:** Partes interessadas cujo engajamento pode fortalecer a governança e os compromissos ambientais e sociais da empresa.

Dessa forma, a Flex Industries definiu os seguintes grupos prioritários: funcionários, clientes, fornecedores, bancos e instituições financeiras, ongs e iniciativas setoriais e órgãos reguladores.

Temas Materiais

Com base na análise realizada, foram definidos três eixos principais para os temas materiais da Flex:

Temas Ambientais	Temas Sociais	Temas de Governança
1. Mitigação de emissões de gases e efeito estufa	1. Investimento social privado	1. Estrutura e composição da governança
2. Adaptação às mudanças climáticas	2. Diálogo e engajamento	2. Auditorias interna e externa
3. Eficiência energética	3. Impacto social	3. Propósito e estratégia sustentável
4. Uso da água	4. Respeito aos direitos humanos	4. Ambiente legal e regulatório
5. Gestão de efluentes	5. Combate ao trabalho forçado ou compulsório	5. Segurança da informação
6. Conservação e uso sustentável da biodiversidade	6. Combate ao trabalho infantil	6. Engajamento
7. Gestão de resíduos	7. Políticas e práticas de diversidade e equidade	7. Práticas antitruste
8. Gestão ambiental	8. Relacionamento com fornecedores	8. Privacidade e dados pessoais
9. Prevenção da poluição sonora	9. Cultura e promoção de inclusão	9. Responsabilização (prestação de contas)
10. Economia Circular	10. Desenvolvimento profissional	10. Compliance e Integridade
11. Qualidade do ar	11. Saúde e segurança ocupacional	11. Gestão de risco
12. Gerenciamento de áreas contaminadas	12. Qualidade de vida	12. Relatórios ESG
13. Produtos perigosos	13. Liberdade de associação	13. Controles internos
	14. Remuneração e benefícios	14. Anticorrupção e Antissuborno
	15. Relação com consumidores e clientes	15. Gestão de Crises e Continuidade de Negócios

Para garantir uma visão clara da relevância e do impacto de cada tema, a Flex desenvolveu uma Matriz de Materialidade, classificando os tópicos de acordo com sua importância estratégica para a empresa e sua relevância para as partes interessadas. Os temas acima apresentados foram priorizados para a construção da Jornada Flex ESG 2030.

A materialidade da Flex Industries é um processo dinâmico e evolutivo, que reflete os desafios e oportunidades do setor, bem como as expectativas das partes interessadas. Para garantir a consistência e a relevância dos temas materiais identificados, a empresa adota um processo estruturado de revisão e aprovação, assegurando que a governança e a estratégia ESG estejam sempre alinhadas às melhores práticas do mercado.

Figura – Materialidade da Flex Industries em 2024

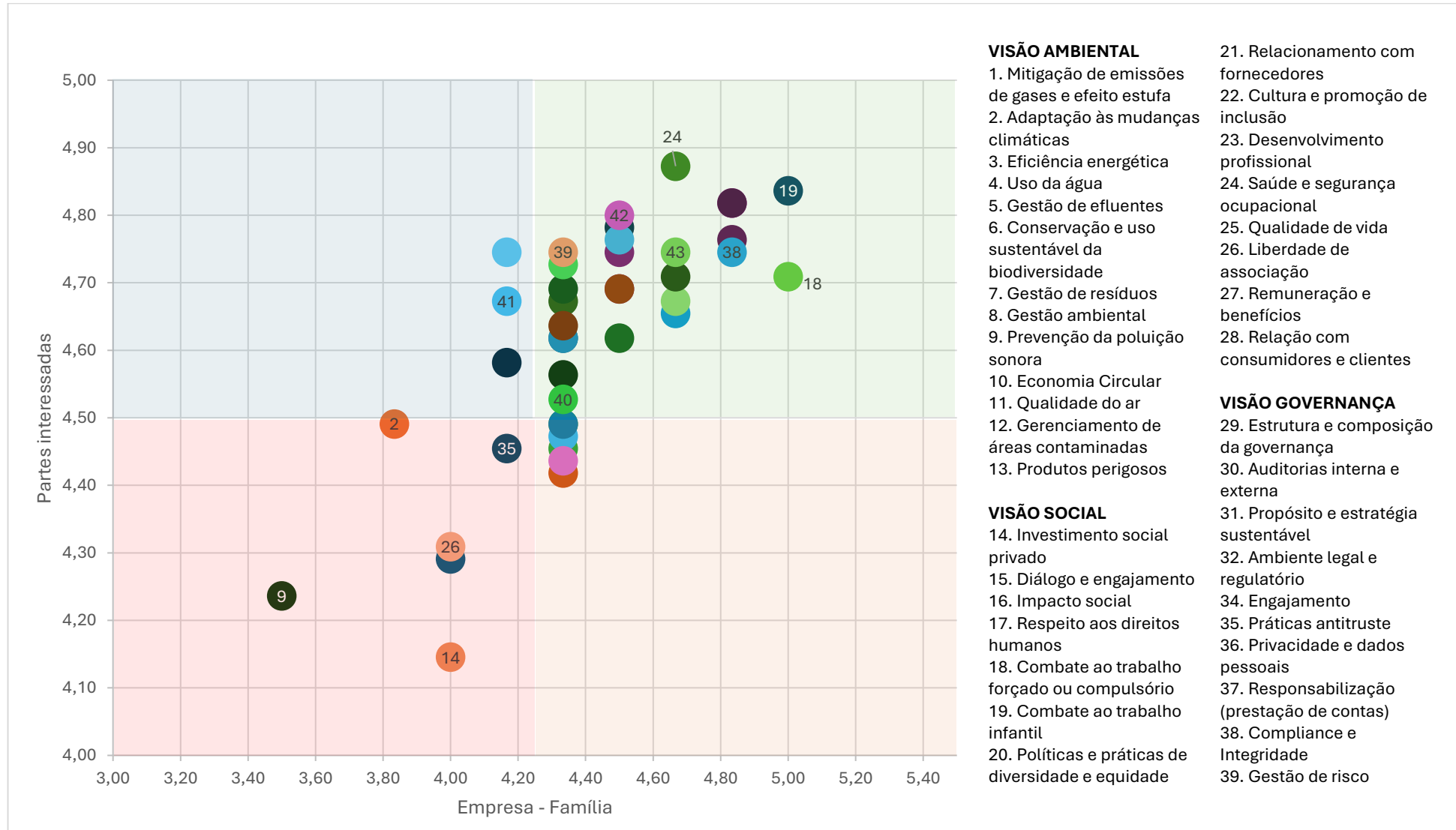


Tabela – Dados da materialidade da Flex, 2024.

Crítério ESG	ID	Média Família	Média Partes Interessadas
19. Combate ao trabalho infantil	19	5,00	4,84
18. Combate ao trabalho forçado ou compulsório	18	5,00	4,71
17. Respeito aos direitos humanos	17	4,83	4,82
36. Privacidade e dados pessoais	36	4,83	4,82
11. Qualidade do ar	11	4,83	4,76
38. Compliance e Integridade	38	4,83	4,75
44. Gestão da segurança da informação	44	4,83	0,00
24. Saúde e segurança ocupacional	24	4,67	4,87
43. Gestão de Crises e Continuidade de Negócios	43	4,67	4,75
37. Responsabilização (prestação de contas)	37	4,67	4,71
30. Auditorias interna e externa	30	4,67	4,67
4. Uso da água	4	4,67	4,65
42. Anticorrupção e Antissuborno	42	4,50	4,80
7. Gestão de resíduos	7	4,50	4,78
25. Qualidade de vida	25	4,50	4,76
23. Desenvolvimento profissional	23	4,50	4,75
5. Gestão de efluentes	5	4,50	4,69
8. Gestão ambiental	8	4,50	4,69
3. Eficiência energética	3	4,50	4,62
39. Gestão de risco	39	4,33	4,75
27. Remuneração e benefícios	27	4,33	4,73
21. Relacionamento com fornecedores	21	4,33	4,69
12. Gerenciamento de áreas contaminadas	12	4,33	4,67
32. Ambiente legal e regulatório	32	4,33	4,64
1. Mitigação de emissões de gases e efeito estufa	1	4,33	4,62
13. Produtos perigosos	13	4,33	4,62

34. Engajamento	34	4,33	4,56
40. Relatórios ESG	40	4,33	4,53
6. Conservação e uso sustentável da biodiversidade	6	4,33	4,49
22. Cultura e promoção de inclusão	22	4,33	4,49
16. Impacto social	16	4,33	4,47
15. Diálogo e engajamento	15	4,33	4,45
29. Estrutura e composição da governança	29	4,33	4,44
20. Políticas e práticas de diversidade e equidade	20	4,33	4,42
28. Relação com consumidores e clientes	28	4,17	4,75
41. Controles internos	41	4,17	4,67
31. Propósito e estratégia sustentável	31	4,17	4,58
35. Práticas antitruste	35	4,17	4,45
26. Liberdade de associação	26	4,00	4,31
10. Economia Circular	10	4,00	4,29
14. Investimento social privado	14	4,00	4,15
2. Adaptação às mudanças climáticas	2	3,83	4,49
9. Prevenção da poluição sonora	9	3,50	4,24

As respostas com valores muito aproximados geraram um fator de confusão para a análise gráfica. A tabela acima detalha com maior especificidade as características das respostas e uma melhor visualização dos critérios prioritários.

Em 2024 o tema social ganhou protagonismo das partes interessadas, sendo que combate ao trabalho infantil, combate ao trabalho forçado ou compulsório, respeito aos direitos humanos, e saúde e segurança ocupacional figuraram entre os 10 temas materiais mais importantes para a empresa. A governança também se mostrou prevalente mostrando que privacidade e dados pessoais, compliance e integridade, gestão da segurança da informação, gestão de crises e continuidade dos negócios e responsabilização devem ser priorizados pela companhia. O tema ambiental que se destacou foi qualidade do ar. Esses temas devem se tornar alvo da gestão e da agenda de governança da empresa em 2025, sem descuidar de todos os outros elencados.

A partir de agora, o processo de revisão e validação da materialidade envolve as seguintes etapas:

1. Avaliação Interna

- Os resultados da matriz de materialidade são analisados pelo Comitê ESG, garantindo que os temas priorizados estejam alinhados à estratégia de negócios da Flex.

2. Aprovação pelo Conselho Consultivo

- A versão final da Matriz de Materialidade e suas diretrizes estratégicas são apresentadas para aprovação do Conselho Consultivo da Flex.
- O Conselho avalia a coerência dos temas com a missão e visão da empresa, bem como sua relevância para a competitividade e sustentabilidade do negócio.

3. Publicação e Monitoramento

- Após aprovação, os temas materiais são incorporados ao Relatório ESG e comunicados às partes interessadas.
- A Flex estabelece um cronograma de monitoramento contínuo, garantindo que a materialidade seja revisada periodicamente e ajustada conforme necessário.

Periodicidade da Revisão

A materialidade da Flex será revisitada anualmente, permitindo ajustes conforme mudanças no cenário econômico, regulatório e mercadológico. Dessa forma, a empresa reforça seu compromisso com a transparência, a inovação sustentável e a melhoria contínua de suas práticas ESG.

A Jornada Flex ESG 2030 é um projeto de longo prazo, e a revisão periódica da materialidade será essencial para garantir sua efetividade e impacto positivo na empresa e na sociedade.

Integração na Estratégia Corporativa

A materialidade não é um processo isolado, mas sim um elemento central da governança e da estratégia ESG da Flex. A partir da definição dos temas prioritários, foram estabelecidos planos de ação para cada pilar, garantindo a implementação de práticas sustentáveis e a mensuração contínua de impactos e resultados.

A jornada ESG da Flex está em constante evolução, e a revisão periódica da materialidade será fundamental para assegurar que os temas identificados permaneçam relevantes diante das mudanças no cenário econômico, social e ambiental.

Certificações (2-25)

A operação da Flex Industries busca constantemente certificações que possam contribuir para ampliação da qualidade dos produtos e mitigar riscos e impactos negativos. Na Jornada ESG da empresa as certificações representam um claro testemunho com os valores ESG que são praticados há algum tempo.

A empresa possui a ISO 9001 em função da busca incessante por eficiência operacional, melhoria da qualidade dos produtos e serviços, maior satisfação dos clientes, e uma melhor capacidade de atender aos requisitos regulatórios.



Na mesma linha, a ISO 14001 foi implementada na perspectiva de qualificar o desempenho ambiental, cumprir obrigações legais e alcançar objetivos ambientais.

A ISO 27001 foi implementada para dar retaguarda às atividades de governança vinculadas à segurança da informação.



O objetivo então é proteger as informações da empresa e de todas as partes por meio da implementação de um Sistema de Gestão da Segurança da Informação que contribua para a redução de risco da operação. Alinhado com essa norma, a Flex é detentora de certificado de conformidade na lei geral de proteção de dados.



Complementando as certificações da família ISO a Flex Industries mantém a certificação RBA (*Responsible Business Alliance*) voltada para assegurar que as empresas e seus fornecedores sigam um código de conduta comum que promove a responsabilidade social, ambiental e ética ao longo das cadeias de abastecimento. Há um compromisso forte da

empresa em melhorar a transparência na cadeia de abastecimento, evidenciar o compromisso com práticas responsáveis e aumentar a visibilidade pública. Essas características fazem da RBA, uma certificação fortemente alinhada com os critérios da ABNT PR2030 como descrito ao longo desse relatório.



A Flex é uma empresa que precisa se relacionar com o comércio exterior e por isso tem todo o interesse em cumprir requisitos legais e normativos. No ano de 2024 a empresa conseguiu essa certificação na perspectiva de realizar suas atividades aduaneiras de forma mais eficiente, segura e com menos burocracia, contribuindo inclusive com o trabalho da Receita Federal do Brasil.



MEIO AMBIENTE



Mitigação de Gases de Efeito Estufa (GRI 305-1;305-2)

A mitigação de GEE é uma das principais estratégias para combater as mudanças climáticas e seus impactos cada vez mais intensos. Ela consiste em todas as ações que visam reduzir as emissões de gases que intensificam o efeito estufa, como o dióxido de carbono (CO₂), metano (CH₄) e óxido nitroso (N₂O). Esses gases, quando liberados em grandes quantidades na atmosfera, retêm o calor do sol, causando o aumento da temperatura global e uma série de consequências como o derretimento das geleiras, o aumento do nível do mar e eventos climáticos extremos.

No ano de 2024 a Lei nº 15.042, de 11 de dezembro de 2024 oficializou o Sistema Brasileiro de Comércio de Emissões de Gases de Efeito Estufa (SBCE) e dessa forma inaugurou formalmente a era da economia de baixo carbono no país. A Flex já estava sensibilizada sobre esse critério, e, alinhada com seus clientes, vinha monitorando seu inventário de GEE desde o ano de 2021 conforme descrito na tabela a seguir.

Tabela 1 – Histórico de emissões em tCO_{2e} da Flex Industries no período de 2021 a 2023.

Ano	2021	2022	2023
Escopo 1 (tCO₂)	2050,18	1726,23	643,95
Escopo 2 (tCO₂)	822,99	289,54	8,07
Total (tCO₂)	2873,17	2015,77	652,03

Em 2024 a Flex iniciou conversa com a SBTi para estabelecer um compromisso validado de redução de emissões. A SBTi (*Science Based Targets initiative*) é uma organização que ajuda empresas e instituições financeiras a definir metas de redução de emissões de gases de efeito estufa (GEE) com base em fundamentos científicos. A iniciativa foi criada em parceria com o CDP (*Carbon Disclosure Project*), o Pacto Global das Nações Unidas, o *World Resources Institute* (WRI) e o *World Wide Fund for Nature* (WWF). O objetivo da SBTi é alinhar as ações das empresas com o Acordo de Paris, limitando o aquecimento global a 1,5°C apoiando a mitigação de impactos das mudanças climáticas.

Adaptação às Mudanças Climáticas

As mudanças climáticas se referem a alterações de longo prazo nos padrões de temperatura e clima da Terra. Essas mudanças podem ser naturais, como variações no ciclo solar. No entanto, nas últimas décadas, as atividades humanas, principalmente a queima de combustíveis fósseis, têm sido o principal motor do aquecimento global e das mudanças climáticas. Aumento da temperatura média global, eventos climáticos extremos, elevação do nível do mar, secas e perda biodiversidade são algumas das consequências desse fenômeno.

A Flex Industries iniciou a construção de um Plano de Ação para mudanças climáticas alinhada com grandes empresas em todo o mundo que buscam adotar um compromisso mais forte com o meio ambiente. O plano possui um conjunto de metas até 2040 com previsão de neutralização de emissões em 2030 e deverá ser finalizado em 2025.

A Flex mantém o PG210 que trata do Plano de Contingência no qual há previsão de atividades voltadas para mitigar riscos em caso de desastres naturais e o PG201 para situações de contingências ambientais.

Além dessas ações, a Flex mantém observação atenta aos veículos próprios realizando o ensaio de opacidade. Em 2024, os ensaios realizados obedeceram aos padrões exigidos na Portaria nº 85 de 17/10/1996 - IBAMA, CONAMA nº 418 de 25/11/2009, CONAMA nº 435/2011 e Código Ambiental do Município de Manaus, Lei nº 605 de 24/07/2001.

Eficiência Energética (GRI 302-1;302-3; 302-4)

A eficiência energética é a prática de utilizar a energia de forma mais inteligente e econômica, buscando obter o máximo de resultado com o mínimo de consumo. Os benefícios desta prática são claros: redução de custo, preservação do meio ambiente, segurança energética, entre outros.



A Flex já atua em várias frentes buscando otimizar o consumo de energia por meio do monitoramento do funcionamento de equipamentos, troca de equipamentos de ar-condicionado, investimento em iluminação eficiente e monitorando a energia mensalmente na perspectiva de dar mais sustentabilidade para a operação. No ano de 2024 a empresa alcançou um consumo de 8.783.128 kWh devido ao aumento da sua produção em relação a 2023.

A Flex já utiliza energia 100% limpa em sua operação possuindo certificado I-REC específico (vide Anexo). Além disso, é importante destacar que o conjunto desses dados estão alinhados com o Objetivo de Desenvolvimento Sustentável (ODS) 7 no que diz respeito a melhorar a eficiência energética global.

Figura – Consumo de eletricidade da Flex Industries no período de 2022 a 2024 em kWh

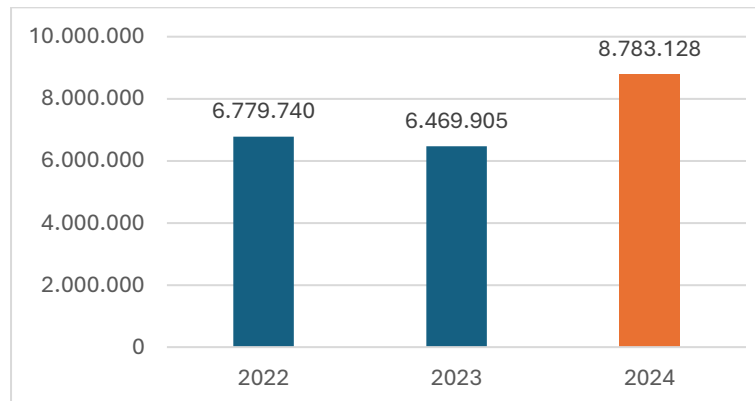


Tabela – Eficiência primária de energia da Flex no período de 2022 a 2024

Ano	Quantidade de peças	Consumo	Índice
2022	12.088.064	6.779.740	6,99
2023	13.120.548	6.469.905	6,27
2024	18.140.669	8.783.128	5,96

O aumento do consumo por si não define o todo. É preciso fazer uma avaliação em termos de eficiência primária. No caso da Flex, a equipe opta por adotar um índice que relaciona consumo e produção anual de peças. Quanto maior o índice, pior a eficiência. A tabela anterior mostra que a fábrica tem sido eficiente em consumir energia. O índice mostra valores decrescentes. Além disso, se for feita uma comparação de % de crescimento da produção (50% entre 2022 e 2024) e o consumo de energia (29,5% de crescimento), percebe-se que a empresa tem sido eficiente em seus processos produtivos. Apesar disso, a equipe entende que há margem para ser mais eficiente ainda.

Uso da água (GRI 303-1; 303-3; 303-5)



A empresa vem trabalhando para gerir eficientemente a água porque há o entendimento que isso contribui para a preservação dos recursos hídricos e para a redução dos impactos ambientais causados pela atividade industrial. Busca-se dar especial atenção a esse critério por questões de compliance, competitividade e redução de custos. Essa é uma atividade alinhada com o ODS 6 que trata de água potável e saneamento.



A Flex possui uma licença de outorga para utilização de água de um poço com um limite máximo para utilização. Historicamente, essa utilização sempre tem ficado abaixo do estabelecido. Apesar do aumento de consumo em 2024, ele ainda ficou dentro dos limites estabelecidos pela outorga. A referida outorga possui validade de cinco anos (26/01/2024 até 26/01/2029).

A empresa também possui índice de eficiência do uso da água que é positivo. No ano de 2022 a empresa gastava 1 m³ para produzir 812 peças, enquanto em 2024 a relação de peças agora é 935/m³.

Atualmente a equipe de trabalho liderada pelo SGI (Sistema de Gestão Integrado) trabalha estudando oportunidades para redução e reutilização da água, especialmente aquela proveniente da chuva.

Tabela – Indicadores de consumo de água da Flex Industries no período de 2022 a 2024

Indicador	2022	2023	2024
Quantidade de água consumida (m ³)	14.882	16.121	19.409
Quantidade de peças produzidas	12.088.064	13.120.548	18.140.669
Índice de eficiência no uso da água ao longo do tempo (peça/m ³)	812	814	935

Gestão de efluentes (GRI 303-4; 303-2)

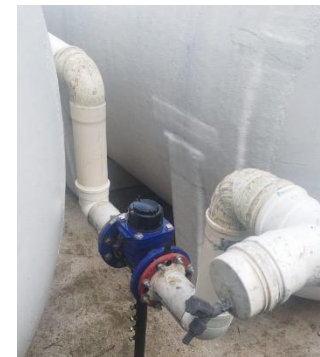
A gestão de efluentes industriais é um conjunto de práticas e tecnologias que visam minimizar os impactos ambientais causados pelos resíduos líquidos gerados nos processos produtivos. Esses resíduos, se descartados de forma inadequada, podem contaminar o solo, os recursos hídricos e o ar, causando danos à saúde humana e aos ecossistemas.



Na operação da Flex os efluentes produzidos são da Classe II A. Devido ao volume de efluentes produzido a empresa mantém uma estação de tratamento de efluentes (ETE) e possui certificação de destinação final do lodo produzido com descarte correto. Ao longo dos anos 100% da quantidade de matéria orgânica tem sido destinada corretamente, obedecendo a legislação. Essa é uma ação associada ao ODS 12 sobre consumo e produção responsável.

A Flex implantou no final de 2024 um medidor de reaproveitamento. Esse equipamento vai medir o quanto de reaproveitamento da água será realizado a partir da estação. O medidor também vai quantificar o quanto é lançado diretamente no igarapé. Nesse mesmo ano a Flex deu entrada de pedido de outorga da ETE.

Figura – Estação de tratamento de efluentes mantida pela Flex e destaque para o medidor de reaproveitamento, 2024.



Conservação e uso da biodiversidade (GRI 413-1)

A biodiversidade, a variedade de vida em nosso planeta, é um tesouro inestimável e fundamental para a manutenção da vida como a conhecemos. Ela engloba desde os micro-organismos até as grandes florestas, e desempenha um papel crucial em diversos processos ecológicos, como a regulação do clima, a polinização e o ciclo de nutrientes. É possível conciliar a conservação da biodiversidade com o desenvolvimento econômico através do uso sustentável dos recursos naturais. O uso sustentável envolve a utilização dos recursos de forma a atender às necessidades presentes sem comprometer a capacidade das futuras gerações de atender às suas próprias necessidades. A Flex, estando localizada dentro do Estado do Amazonas possui um motivo a mais para promover a biodiversidade. A empresa mantém uma estufa que distribui mudas de plantas para os colaboradores e para a comunidade.



Tabela – Indicadores de biodiversidade da Flex Industries no ano de 2024.

Indicadores	2024
Quantidade de mudas doadas (unidades)	500
Valor investido em ações em favor da biodiversidade (R\$)	920,00

Na tabela acima é importante destacar que a Flex mantém a estufa em funcionamento que tem um custo anual não contabilizado no segundo indicador. Uma das plantas distribuídas foi o curauá (foto acima). Trata-se de uma planta nativa da Amazônia, onde as fibras que são extraídas de suas folhas são utilizadas em produções do setor automobilístico, indústria têxtil, setor agrícola e construção civil, setor de telefonia e computadores e entre outros. Essa é uma ação alinhada com o ODS 15 que trata de deter a perda de biodiversidade.

A Flex participou de um evento onde pode distribuir as mudas e estimular a preservação ambiental, inclusive entre seus colaboradores.

Figuras – Distribuição de mudas de plantas para a comunidade, 2024.



Economia circular

A Flex pertence a um segmento de negócio que não permite a adoção de economia circular, porque o produto que ela fabrica está destinado a outras indústrias.

A economia circular é um modelo econômico que busca inspiração em sistemas naturais, onde os recursos são utilizados de forma eficiente e contínua, minimizando o desperdício e maximizando a reutilização. Ao contrário do modelo linear tradicional, que se baseia em extrair, produzir, consumir e descartar, a economia circular visa criar um ciclo fechado, onde os materiais são mantidos em uso pelo maior tempo possível.



Há vários benefícios na adoção de economia circular, especialmente a redução de resíduos, a preservação de recursos naturais, a criação de empregos e a inovação. Além disso, a economia circular representa uma maneira de combater as mudanças climáticas na medida em que se propõe a reduzir as emissões de gases de efeito estufa associadas à produção e ao descarte de produtos.

Uma das matérias-primas utilizadas na Flex é a solda. Na manufatura dos produtos é originada uma borra da solda (máquina de solda destacada na foto) que vem sendo vendida novamente para o fornecedor, o qual reaproveita esse resíduo. No ano de 2024 o valor da solda vendida foi de R\$ 842.729,48 perfazendo um total de 8,14 toneladas.

Gestão de resíduos (GRI 306-2; 306-3;306-5; 301-3)

A gestão de resíduos consiste em um conjunto de ações e procedimentos que visam minimizar os impactos ambientais e à saúde humana causados pela geração de resíduos sólidos, líquidos e gasosos. Ela engloba desde a coleta e transporte até o tratamento e a disposição final dos resíduos, buscando sempre a otimização dos recursos e a promoção da sustentabilidade. A organização possui um documento específico para gestão de resíduos voltado para orientar as atividades de coleta seletiva, classificação do resíduo, acondicionamento, armazenagem, destinação (reutilização, reaproveitamento, reciclagem) e disposição final. Aplica-se a todos os departamentos da Flex Industries.



Tabela – Indicadores de gestão de resíduos na Flex no ano de 2024

Indicadores	Resultado
Total de resíduos produzidos (t)	1.035.928.260
Total de resíduos não perigosos produzidos (t)	1.009.856.200
Total de resíduos perigosos produzidos (t)	26.072.060
Total de resíduos por destino	
Compostagem (t)	27.215
Recuperados / reciclagem (t)	84.595.300
Incinerados (t)	149.567.960
Tratamento de efluentes (t)	52.000
Outros (t)	18.490
Coprocessamento (t)	4.060

A gestão de resíduos também está interligada com a gestão ambiental na empresa e alinhada com o ODS 12 que trata de padrões de produção e consumo sustentável.

Gestão ambiental (GRI 2-25)

A Flex possui certificação ISO 14001, a qual estabelece os requisitos para um Sistema de Gestão Ambiental (SGA). Em outras palavras, ela fornece um conjunto de diretrizes para que as empresas possam identificar, controlar e reduzir os impactos ambientais de suas atividades, produtos e serviços.



A adoção dessa norma faz parte da estratégia da empresa em adotar práticas de sustentabilidade ambiental destaques no mercado. Além disso, a empresa prevê tem o melhor alinhamento com conformidade legal, desenvolver melhoria contínua no tratamento da gestão ambiental e demonstrar o compromisso inequívoco com a responsabilidade social.



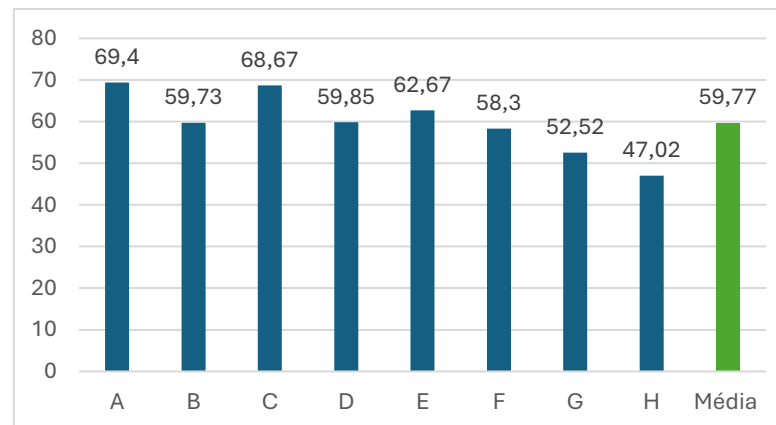
A agenda ambiental possui relevância constante na Flex. A equipe responsável promoveu várias atividades ao longo do ano, especialmente na área de treinamentos. Em 2024 foram seis treinamentos sobre temas diversos como sustentabilidade, introdução ao ESG, política do SGI, gestão de resíduos entre outros.

Prevenção da Poluição Sonora

A poluição sonora exerce diferentes impactos no ecossistema. Ela provoca o afastamento de animais, prejudica a reprodução e pode até ser fatal. Os ruídos podem causar danos e até matam as aves, diminuindo sua população local. Isso pode ser um componente que causa desequilíbrio para o ecossistema e provoca o aumento da população de insetos na ausência de seus predadores. A operação da Flex não causa poluição sonora significativa ao meio ambiente. A empresa contrata um prestador de serviço para fazer avaliação das condições exigíveis de aceitabilidade dos níveis de pressão sonora “ruído”, equivalente (LAeq), em dB, próximo aos limites da propriedade do empreendimento, visando a comprovação do conforto da comunidade.

Foram feitas medições em oito pontos diferentes da empresa e obteve-se uma média de 59,77 dB LAeq. Todos os valores obtidos estão dentro dos limites de tolerância exigidos pela NBR 10.151:2020 e por conseguinte em conformidade com o que preconiza a Resolução CONAMA.

Figura – Medições para avaliação do indicador de poluição sonora em diferentes pontos da Flex Industries, 2024.



Qualidade do ar

A qualidade do ar é um indicador fundamental da saúde de um ambiente e exerce um impacto direto sobre a qualidade de vida da população. O ar que respiramos é composto por uma mistura de gases, como nitrogênio e oxigênio, mas também pode conter partículas sólidas e gases poluentes, que podem causar danos à saúde e ao meio ambiente.

Na operação da Flex, há um prestador de serviço que faz monitoramento da qualidade do ar em torno dos equipamentos de ar-condicionado, grupos geradores e dos exaustores. A última avaliação demonstrou que os parâmetros de qualidade do ar estavam dentro dos índices exigidos pelas normas técnicas Brasileiras e metodologias de coleta atmosférica pertinentes aos referidos monitoramentos.

A Flex Industries também não utiliza chumbo em produtos eletrônicos, movimento este que simboliza comprometimento com a sustentabilidade ambiental, a responsabilidade social e a inovação.

Gerenciamento de áreas contaminadas

O gerenciamento de áreas contaminadas é um conjunto de ações e procedimentos técnicos, administrativos e legais que visam identificar, avaliar e remediar áreas onde a presença de contaminantes em níveis acima dos padrões estabelecidos representa um risco à saúde humana e ao meio ambiente.

As áreas com potencial de contaminação são aquelas do grupo gerador e da máquina de solda. Essas áreas possuem atenção especial e treinamentos específicos para o manuseio dos equipamentos. No caso do grupo gerador há um tanque de contenção para prevenção de contaminação.

A forma de gerenciamento das áreas se manifesta como manutenções agendadas para os equipamentos: máquina de solda, SMD e dos equipamentos de ar-condicionado. É mantido com regularidade um cronograma com datas das manutenções.

A área é alvo permanente de treinamento. Em 2024 foram realizados treinamentos internos e externos para oito turmas de colaboradores. Os temas envolvidos nos treinamentos foram manuseio de produtos com base na NR20 como classificação de produtos químicos, produtos inflamáveis, EPI, medidas de segurança, entre outros.

A qualificação da eficiência das máquinas de solda também é uma atividade realizada periodicamente e em 2024 foram 48 manutenções realizadas. A manutenção é uma ação que previne emissão de poluentes e aumenta a eficiência da máquina. A Flex mantém rotinas de manutenção de áreas e devidos registros para acompanhamentos.



Produtos Perigosos

Produtos perigosos são substâncias ou a mistura de substâncias encontradas na natureza ou produzidas que em função de suas características e propriedades químicas, físicas e toxicológicas representem riscos e danos para a saúde humana, para a segurança pública ou para o meio ambiente. Os produtos ou materiais perigosos estão sujeitos a regulamentos químicos, sanitários entre outros, que incluem materiais radioativos, inflamáveis, explosivos, corrosivos, oxidantes, asfixiantes, bioperigosos, tóxicos, patogênicos ou alergênicos.

As únicas substâncias perigosas manuseadas no processo de manufatura da Flex são o óleo diesel e os gases. A empresa investe em treinamentos e monitora acidentes de trabalho com esses produtos. No ano de 2024 foram realizados treinamentos (vide gerenciamento de áreas contaminadas) e não ocorreram acidentes com o manuseio das supracitadas substâncias.

Há procedimento geral para aquisição e manuseio de produtos gerais (PG 301). A perspectiva agora é formalizar um plano de gestão desses produtos e se manter alinhado com o ODS 12 para assegurar padrões de produção e de consumo sustentáveis.



SOCIAL



Investimento Social Privado

O Investimento Social Privado (ISP) trata do investimento voluntário e sistemático de recursos privados, de forma planejada e monitorada, em benefício público, sob a premissa de que a organização é parte da sociedade na qual está inserida e junto a qual promove os seus negócios. Estes recursos podem ser direcionados a projetos relacionados à educação, cultura, saúde, geração de renda, desenvolvimento de infraestrutura, melhoria do acesso à informação ou qualquer outra atividade que venha a promover desenvolvimento econômico, social e ambiental, alinhados aos interesses públicos.

Há registros de várias doações realizadas ao longo do ano de 2024 a instituições em Manaus. A implementação de práticas de governança trouxe para a empresa a necessidade de integração com esse critério do social, especialmente por entender que a empresa tem uma contribuição a realizar na área de responsabilidade social.

A empresa começou no final de 2024 um processo de seleção de organizações para fazer direcionamento de recursos a partir de 2025 dentro da lógica do ISP.

Diálogo e Engajamento

A comunicação empresarial com stakeholders é um processo estratégico que visa estabelecer e manter relações sólidas e transparentes com todos aqueles que possuem interesse na empresa.

O esforço da empresa nesse critério se dá em função de se buscar constantemente qualificar a reputação da empresa, melhorar o processo de tomada de decisão, apoiar o gerenciamento de crises, apoiar o processo de liberação de licenças e promover o princípio da transparência.



A Flex possui canais de comunicação implementados para o público interno como e-mail e caixa de sugestões. Para o público externo está disponível o site da empresa e o e-mail. Além disso, o RH atende os colaboradores de forma presencial.

A materialidade foi conduzida pela primeira vez o ano passado na perspectiva de entender como a empresa é vista e quais os aspectos que precisamos priorizar em nossa operação. Diálogo e engajamento é um item que se destaca em importância. A empresa tem se ocupado a entender o comportamento dos colaboradores investigando o nível de satisfação dos colaboradores avaliando critérios como alimentação, transporte, ambiente de trabalho e

liderança. No ano de 2024 a empresa realizou pesquisa de clima organizacional avaliando esses critérios. O resultado consta na tabela a seguir.

Tabela – Avaliação da pesquisa de satisfação semestral com colaboradores da Flex, 2024.

Critérios	Flex I (%)			Flex II (%)		
	Bom	Regular	Ruim	Bom	Regular	Ruim
Escala						
Alimentação	12	34	54	14	52	34
Transporte	55	15	30	65	27	8
Ambiente de trabalho	41	38	21	51	30	19
Liderança	65	28	7	71	26	3

Essa pesquisa revelou vários pontos de melhoria que foram implementados ao longo de 2024. No ano de 2025 a realização de mais uma pesquisa avaliará a evolução dos critérios.

O setor de Recursos Humanos entende que há conexão desse critério com aquele da cultura e inclusão. A referida pesquisa também objetiva entender a cultura da empresa mais profundamente. O entendimento sobre a conexão entre os critérios apoia a empresa a construir uma Jornada ESG consistente e comprometida com a performance da organização.

No ano de 2024 a empresa recebeu por e-mail cinco demandas que foram devidamente tratadas.

Tabela – Registros nos canais de comunicação realizados no ano de 2024

Tópicos	Jan	Fev	Mar	Mai	Jun	Jul	Ago	Set	Out	Nov	Dez	Total
Denúncia	0	1	0	1	0	1	0	1	0	0	1	5
Elogios	0	0	0	0	0	0	0	0	0	0	0	-
Sugestões	0	0	0	0	0	0	0	0	0	0	0	-
Reclamações	0	0	0	0	0	0	0	0	0	0	0	-

Tabela – Tratamento dado aos registros nos canais de comunicação da Flex no ano de 2024

Tópicos	Jan	Fev	Mar	Mai	Jun	Jul	Ago	Set	Out	Nov	Dez	Total
Aberta	0	0	0	0	0	0	0	0	0	0	0	-
Andamento	0	0	0	0	0	0	0	0	0	0	0	-
Fechada	0	1	0	1	0	1	0	1	0	0	1	5
Não aplicável	0	0	0	0	0	0	0	0	0	0	0	-

Impacto Social

O impacto social de uma empresa vai além dos lucros e resultados financeiros. Ele se refere às consequências das ações de uma organização na sociedade, sejam elas positivas ou negativas. Em outras palavras, é a medida de como as atividades de uma empresa afetam a vida das pessoas, o meio ambiente e as comunidades onde ela está inserida. A Flex entende que o envolvimento da organização com a comunidade é uma forma de prevenção e solução de problemas, de estabelecer parcerias com partes interessadas e de se tornar uma organização engajada com a comunidade. A organização executou em 2024 ações que alcançaram vários membros da comunidade. A empresa realizou várias capacitações para os colaboradores que regulamente preveem a participação de interessados da comunidade.

Figuras – Treinamentos realizados na Flex com participação da comunidade



São temas diversos como *lean manufacturing*, gestão de risco e práticas sociais, ambientais e de governança.

Figuras – Treinamentos realizados na Flex com participação da comunidade e visita de escolares à empresa, 2024



Respeito aos Direitos Humanos (GRI 412-1; 2-24;2-26)

Direitos Humanos são direitos inalienáveis e universais que pertencem a todas as pessoas, independentemente de raça, cor, sexo, idioma, religião, opinião política ou de outra natureza, origem nacional ou social, riqueza, nascimento ou qualquer outra condição. São direitos fundamentais que garantem a dignidade e o valor intrínseco de cada indivíduo.



A Flex Industries possui cuidado especial com esse quesito. Esse critério está contemplado na Política de Direitos Humanos a qual tem o objetivo de estabelecer as diretrizes para assegurar o respeito, a proteção e a promoção dos direitos humanos em todas as atividades da Flex Industries. A manutenção de um canal de denúncias e um procedimento escrito para monitoramento da ética profissional, reclamações e sugestões compreende outra ação na área. A empresa tem se empenhado em incluir temáticas de Direitos Humanos nas capacitações realizadas.

Um aspecto de destaque da Flex é estar certificada pela RBA (*Responsible Business Alliance*) a qual estabelece padrões necessários para que: 1) as condições de trabalho na cadeia de suprimento do setor de eletrônicos sejam seguras; 2) os trabalhadores sejam tratados com respeito e dignidade; e 3) os processos de fabricação sejam ecologicamente responsáveis.



Essas ações, inclusive, dialogam com o ODS 8 que trata sobre trabalho decente e crescimento econômico.

Combate ao trabalho forçado



O trabalho forçado é uma prática cruel e degradante que persiste em diversas partes do mundo, desafiando os princípios fundamentais dos direitos humanos. Consiste na exploração de pessoas através de coerção, fraude ou abuso de poder, forçando-as a realizar trabalhos que não escolheram livremente.

A Flex Industries não compactua com nenhum tipo de prática relacionada a esse critério. A empresa atende ao exigido na legislação trabalhista e princípios da Organização Internacional do Trabalho (OIT), avaliando a situação atual de suas operações e da sua cadeia de valor. Nesse quesito também há de se considerar que a Flex é certificada RBA. A

certificação RBA monitora vários itens: livre escolha do emprego trabalhadores jovens, jornada de trabalho, salários e benefícios tratamento humano, não discriminação e liberdade de associação.

Periodicamente a Flex vem realizando treinamentos e incluindo a temática. Além disso, 100% dos prestadores de serviço possuem contratos com cláusula envolvendo essa temática.

Nos contratos de mão-de-obra temporária há cláusulas específicas protegendo o direito dos trabalhadores e há o código de conduta que a Flex Apoiar a abolição de todas as formas de trabalho forçado ou compulsório. Essa ação também está alinhada com o ODS 8 sobre trabalho decente.

Combate ao trabalho infantil

O trabalho infantil é uma prática cruel que priva crianças e adolescentes de sua infância, expondo-os a condições de trabalho perigosas e prejudiciais à sua saúde física, mental e social. É um crime que viola os direitos humanos e impede o desenvolvimento pleno das futuras gerações.

No Código de Conduta da Flex está explícito que a empresa apoia a efetiva abolição do trabalho infantil e não há nenhuma criança envolvida em nossas operações.

A importância desse tema foi levada para os prestadores de serviço de modo que há cláusula específica no contrato por recomendação da certificação RBA.

Políticas e Práticas de Diversidade e Equidade (GRI 102-8 405-1)

Respeito! Essa é a palavra que a cultura da Flex vem construindo ao longo dos anos. Diversidade e equidade são conceitos cada vez mais importantes no mundo corporativo. A diversidade se refere à presença de diferentes grupos sociais em uma organização, como pessoas de diferentes raças, etnias, gêneros, orientações sexuais, idades, classes sociais, culturas e habilidades. A equidade, por sua vez, implica em tratar todos os indivíduos de forma justa e equitativa, oferecendo oportunidades iguais e eliminando barreiras que impedem o desenvolvimento de todos.

A Flex, por meio de seu código de conduta, sempre repudiou práticas discriminatórias. No ano de 2024 foi aprovada a Política de Diversidade, Equidade e Inclusão que deverá ser trabalhada de maneira transversal a partir de 2025.



Tabela – Principais indicadores relacionados com pessoas em 2024.

Indicadores	Resultados
Proporção de mulheres em posições gerenciais	28
Quantidade de colaboradores treinados em DE&I	714
% de Mulheres	52
% de Homens	47
% de Maiores de 18 anos e menores de 30	62
% de 30 a 50 anos	34
% Acima de 50 anos	4
Total de colaboradores	1766

Os indicadores da Flex mostram um equilíbrio de gêneros e uma diversidade de faixas etárias. Sobre o gênero, a empresa mostra um claro compromisso em fortalecer o ODS 5 que trata do tema e ainda apresenta 28% das mulheres em cargos de liderança. Na tabela anterior é importante destacar que 40% dos colaboradores possuem treinamentos na área de DE&I.



É importante destacar que o Código de Conduta da organização defende o ODS 10 que descreve metas sobre redução das desigualdades e o ODS 5 sobre igualdade de gênero.

Cultura e promoção da inclusão (GRI 102-8)

A cultura organizacional é o conjunto de valores, crenças, comportamentos e normas que moldam a identidade de uma empresa. Ela influencia a maneira como as pessoas interagem, tomam decisões e se relacionam com a organização. Quando essa cultura é inclusiva, ela cria um ambiente de trabalho onde todos se sentem valorizados e pertencentes, independentemente de suas diferenças.

Inclusão nas empresas é um dispositivo que procura criar um ambiente de trabalho onde todos se sintam valorizados, respeitados e pertencentes, independentemente de suas diferenças. É sobre construir uma cultura organizacional que promova a equidade e ofereça oportunidades para todos.

O início da Jornada ESG na Flex promoverá uma série de ações para fortalecimento da cultura. Já está em curso uma pesquisa que tem o objetivo de identificar traços dessa cultura e propiciar uma visão mais profunda de como pode ser aperfeiçoada. A Política de DE&I aprovada deu uma contribuição relevante para que a organização avance nesse quesito.

Desenvolvimento Profissional (GRI 404-1)



O desenvolvimento profissional nas empresas é um processo estratégico que visa aprimorar as habilidades e conhecimentos dos colaboradores, alinhando-os aos objetivos da organização. É um investimento a longo prazo que traz benefícios para os funcionários e para a empresa. A Flex possui um intenso programa de treinamento realizado durante todo o ano materializado no seu Plano Anual de Treinamento. Essa ação faz parte de uma política de aprendizagem para beneficiar o trabalhador e a própria empresa. A tabela a seguir mostra o volume de horas de treinamento disponibilizado. Entretanto, entende-se que é preciso melhorar a quantidade de horas de treinamento por colaborador por ano. A empresa também faz uma Avaliação de Eficácia do Treinamento para apoiar a validação dos esforços em torno dessa ação. A Flex mantém procedimentos específicos para apoiar o desenvolvimento profissional como o Procedimento contendo Diretrizes para Treinamento e o Procedimento para Plano de Carreira.

Tabela – Indicadores relacionados a práticas de desenvolvimento profissional na Flex no ano de 2024

Indicadores	Resultados
Média de horas de treinamento por colaborador	6,4
Quantidade total de horas de treinamento para funcionários	854
% de horas cumpridas do PAT	90
Quantidade de horas para treinamentos internos	427
Quantidade de horas para treinamentos externos	106
Quantidade de horas para treinamentos com recursos de P&D	320

Saúde e segurança ocupacional (GRI 403-6; 403-9)

A saúde e segurança do trabalhador representam pilares fundamentais para qualquer organização que valoriza seus colaboradores e busca um ambiente de trabalho saudável e produtivo. Investir nessas áreas não é apenas uma obrigação legal, mas também uma estratégia para garantir o bem-estar dos funcionários e o sucesso da empresa.



A Flex mantém o setor de Serviços Especializados em Segurança e Medicina do Trabalho - SESMT, o qual têm a finalidade de promover a saúde e proteger a integridade do trabalhador no local de trabalho.

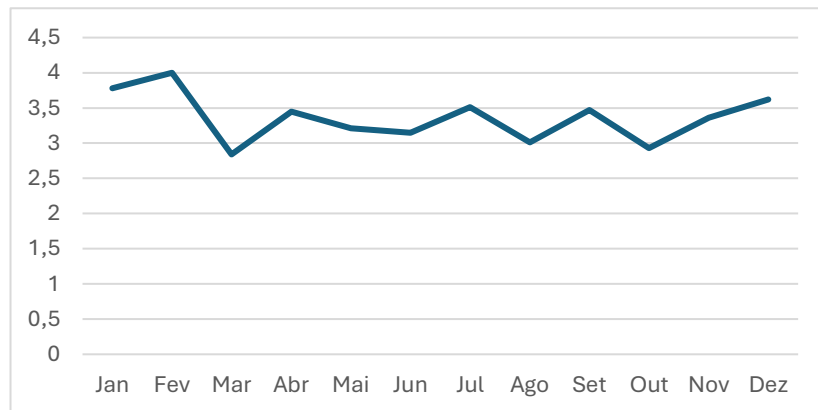
Tabela – Indicadores do critério saúde e segurança do trabalhador na Flex em 2024.

Indicadores	Resultados
% de frequência de lesões ocupacionais fatais e não fatais, por sexo e situação de migração	6
Taxa de doenças ocupacionais	0
Fatalidades relacionadas ao trabalho	0
Quantidade de acidentes de trabalho	7
% de funcionários que cumpriram os requisitos de dias de descanso do RBA	100
% Absenteísmo	3,36

A tabela anterior revela o compromisso da Flex com as práticas de saúde e segurança do trabalhador que deverão ser aperfeiçoadas com a Jornada Flex ESG 2030. O destaque maior se dá pelo fato de não existir registro de doenças ocupacionais entre os colaboradores. Inclusive, o SESMT declara que essa é uma conquista dos últimos cinco anos. Também não há fatalidades relacionadas com o trabalho. A empresa mantém alinhamento com a Norma Regulamentadora 4 (NR-4) mantendo técnicos e profissionais para monitorar acidentes, doenças ocupacionais e insalubridade.

Para contribuir com os cuidados da saúde dos colaboradores a empresa mantém um ambulatório destinado a atender todos os colaboradores e um programa especial para lactantes. Essas ações estão alinhadas com o ODS 8 que trata sobre trabalho decente e com o ODS 3 que descreve saúde e bem-estar. O absenteísmo é um indicador de produtividade ligado ao trabalhador que é constantemente monitorado, especialmente para que a empresa possa entender se ele não está relacionado a problemas de saúde. NO ano de 2024 o índice se manteve abaixo de 4 e 40% dos motivos estavam relacionados a causas relacionadas com a saúde.

Figura – Absenteísmo na Flex Industries no ano de 2024.



A Flex Industries se mantém ocupada em prover cuidado com a dimensão da saúde dos colaboradores buscando promover ao longo do ano atividades que possuam natureza preventiva e educacional. No ano de 2024 foram promovidas atividades voltadas para vários temas como saúde mental, prevenção a doenças sexualmente transmissíveis, autismo e cuidados com as gestantes. Além disso, anualmente, a empresa promove a Semana Interna de Prevenção de Acidentes do Trabalho (SIPAT) com várias intervenções junto aos colaboradores.

Figuras – Ações de saúde promovidas pela Flex durante o ano de 2024



Qualidade de vida (GRI 403-6)

A qualidade de vida no trabalho vai além das condições físicas do ambiente laboral. De acordo com a Organização Mundial da Saúde, qualidade de vida é “a percepção do indivíduo de sua inserção na vida, no contexto da cultura e sistemas de valores nos quais ele vive e em relação aos seus objetivos, expectativas, padrões e preocupações”. Envolve o bem-estar espiritual, físico, mental, psicológico e emocional, além de relacionamentos sociais, como família e amigos e, também, saúde, educação, habitação saneamento básico e outras circunstâncias da vida.

A Flex possui ações relacionadas com qualidade de vida como promover a saúde. A ideia do atendimento a lactantes é justamente para apoiar a relação mãe e filho nesta atividade essencial ao desenvolvimento humano que é a amamentação. Parte-se do pressuposto que o leite materno é o melhor alimento para a criança em seus primeiros dias de vida. Além do acolhimento a lactantes, todo colaborador que teve filho no ano de 2024 recebeu um kit bebê para celebração de uma nova vida.

Figuras - Entrega kit para bebês como boas-vindas para todos os colaboradores que tiveram filhos recém-nascidos em 2024.



Tabela – Indicadores de qualidade de vida padronizados para a Flex no ano de 2024.

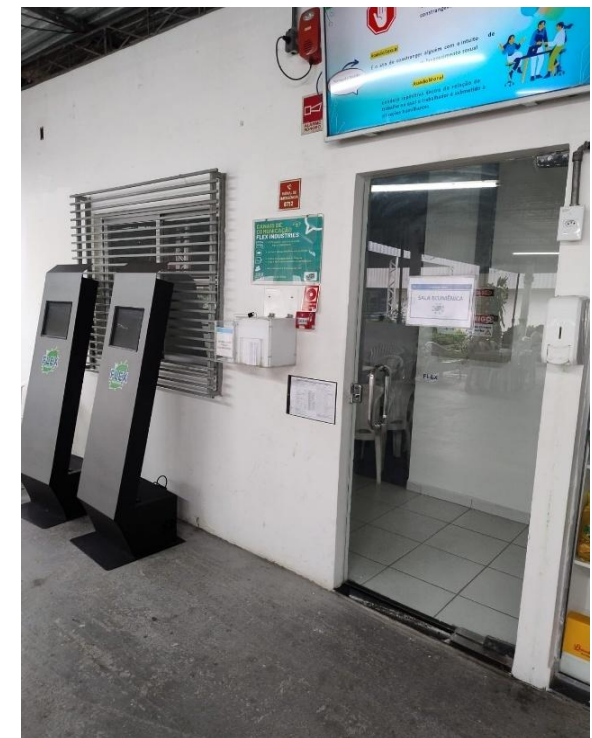
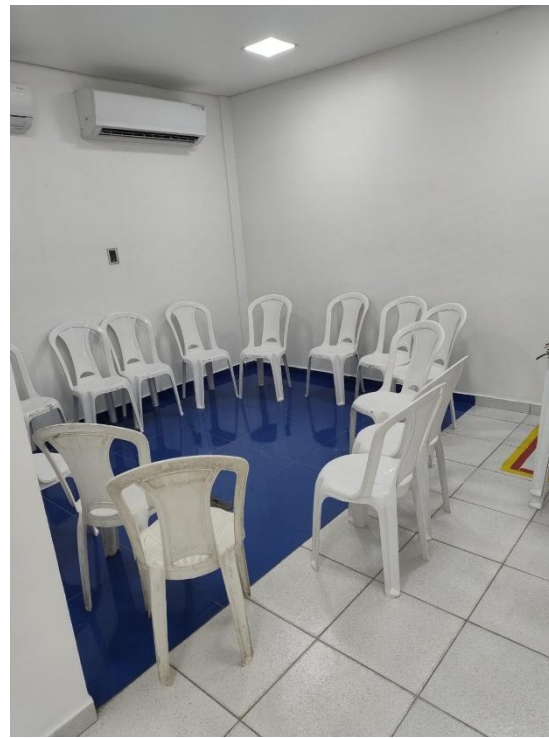
Indicadores	Resultados
Quantidade de atendimentos realizados pelo ambulatório	1151
Quantidade de lactantes atendidas na sala de ordenha	13
Quantidade de participantes da Flex em ações de qualidade de vida	2364

A preocupação das pessoas com sua saúde é outra vertente presente na implementação do ambulatório. Fornecer atendimento aos colaboradores é importante como medida de conforto. Em 2024 foram cerca de 1150 atendimentos conforme tabela anterior. Em um mundo onde saúde mental ganha importância a Flex também disponibiliza um espaço ecumênico para que os colaboradores possam viver momentos vinculados às suas práticas de espiritualidade. Outro aspecto que a empresa tem considerado é promover saúde por meio de ambientes de lazer. Os colaboradores ganharam em 2024 um espaço totalmente dedicado a promover bem-estar e qualidade de vida.

Figuras – Área de lazer inaugurada na área da fábrica da Flex Industries em 2024.



Figuras – Imagens do espaço ecumênico destinado a práticas de espiritualidade na Flex Industries, 2024.



Além dessas duas ações a Flex incentiva seu colaborador a se engajar em outras ações de qualidade de vida como participação em corridas, atividades de lazer promovidas pela empresa entre outras.

A promoção da saúde da empresa vai além. Periodicamente a Flex apoia seus colaboradores a participar de eventos esportivos interagindo com a comunidade e incentivando práticas corporais que promovem bem-estar para as pessoas.



Figuras – Colaboradores da Flex Industries participando dos jogos industriais em Manaus-AM, 2024



Liberdade de Associação (GRI 2-30)

A liberdade de associação é um direito fundamental que garante a todos o poder de se unir a outros indivíduos para formar grupos ou organizações com objetivos comuns, desde que não infrinjam a lei. É um pilar da democracia e um dos direitos humanos mais importantes, pois permite a organização da sociedade civil, a defesa de interesses coletivos e a participação política.

A liberdade de associação é essencial para fortalecimento da democracia, proteção dos direitos individuais e desenvolvimento da sociedade civil. No Brasil, a liberdade de associação é garantida pela Constituição Federal de 1988. O artigo 5º, inciso XVII, estabelece que "é plena a liberdade de associação para fins lícitos, vedada a de caráter paramilitar".

A Flex Industries é certificada RBA e isso inclui o reconhecimento à importância desse critério que é dado pela empresa. A empresa mantém quatro colaboradores participando de atividades sindicais.

Remuneração e Benefícios

A remuneração e benefícios são elementos cruciais na gestão de pessoas, pois influenciam diretamente a motivação, o desempenho e a retenção dos colaboradores. Ao oferecer um pacote de remuneração e benefícios atrativo e justo, as empresas demonstram valorização por seus profissionais e contribuem para a construção de um ambiente de trabalho positivo.

A Flex mantém um Acordo de Participação nos Lucros e Resultados (PLR) com uma comissão nomeada para acompanhamento. A base salarial vigente está conforme convenção coletiva do trabalho.

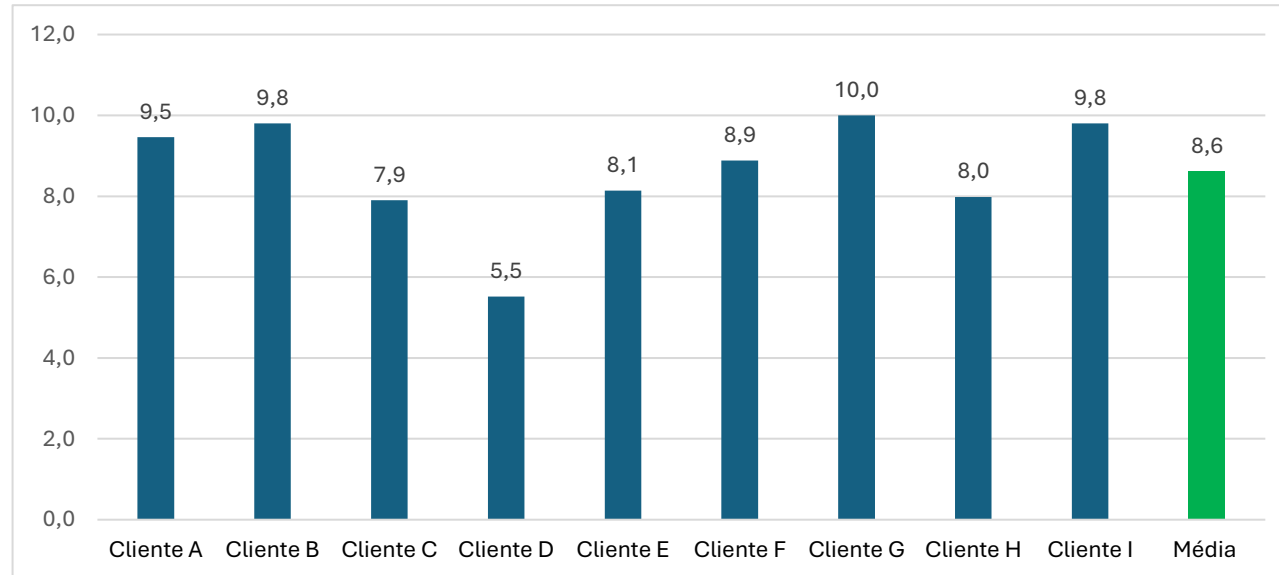
Relacionamento com Clientes (GRI 2-29)

O modelo de negócio da Flex é *Business to Business* (B2B). Nesse contexto a empresa fabrica produtos para outras empresas e faz parte de diversas cadeias de fornecedores. A empresa tem participado inclusive de cadeias sustentáveis para apoiar a transição para uma economia circular e de baixo carbono, com base no fortalecimento da gestão para a sustentabilidade em pequenas e médias empresas inseridas em cadeias de valor de grandes empresas no país.

O cliente está cada vez mais exigente, sinalizando que querem fazer parte de um futuro mais sustentável. Alinhada com essa premissa, a Flex já vem incorporando em seu portfólio produtos voltados para as demandas de sustentabilidade como o driver para poste de luz (figura ao lado) que usa led com fio.

O NPS (Net Promoter Score) dos clientes em 2024 foi de 8,6 para um universo de nove clientes (n = 13) que participaram da pesquisa.

Figura – Avaliação do NPS na pesquisa anual junto aos clientes da Flex Industries, 2024.



A pesquisa é realizada anualmente e avalia os seguintes tópicos:

1. Suporte ao cliente
2. Rapidez no atendimento das solicitações
3. Cumprimento do plano de entrega
4. Qualidade do produto entregue
5. Competência técnica
6. Controle de processo
7. Proatividade
8. Clareza no relacionamento comercial
9. Análise das cobranças financeiras enviadas
10. Tratativa dada à propriedade do cliente

Apesar do NPS ter sido positivo em 2024, a equipe entende que precisa qualificar alguns itens para obter máxima satisfação dos clientes.

Relação com Fornecedores (GRI 308-1; 308-2)

A relação com fornecedores vai muito além de uma simples transação comercial. É uma parceria estratégica que impacta diretamente a cadeia de suprimentos, a qualidade dos produtos ou serviços e, conseqüentemente, a satisfação do cliente final. A relação com fornecedores vai muito além de uma simples transação comercial. É uma parceria estratégica que impacta diretamente a cadeia de suprimentos, a qualidade dos produtos ou serviços e, conseqüentemente, a satisfação do cliente final.

A Flex tem promovido relacionamento com seus fornecedores locais, inclusive implementando auditorias e treinamentos.

Figuras – Realização de treinamentos para fornecedores nas dependências da Flex Industries, 2024.



Tabela – Indicadores sobre relacionamento com fornecedores da Flex Industries no ano de 2024.

Indicadores	Resultados
Quantidade de fornecedores locais submetidos a auditoria	30
Quantidade de prestadores de serviços monitorados pelo RH com práticas ESG	9
Avaliação ambiental de fornecedores	9
Número de fornecedores locais treinados em responsabilidade social e ambiental corporativa/requisitos RBA	43

GOVERNANÇA



Estrutura e Composição da Governança (GRI 2-9; 2-10; 2-11; 2-12;2-14; 2-17)

De acordo com o Código de Governança Corporativa do Instituto Brasileiro de Governança Corporativa (IBGC), governança corporativa é definida como um sistema formado por princípios, regras, estruturas e processos pelo qual as organizações são dirigidas e monitoradas, com vistas à geração de valor sustentável para a organização, para seus sócios e para a sociedade em geral.

A estrutura e a composição da governança corporativa disciplinam a organização e o seu funcionamento, considerando o conjunto ordenado de responsabilidades, autoridades e vinculações hierárquicas e funcionais atribuídas às instâncias de governança e gestão.

A Flex implementou práticas de governança no ano de 2024 na perspectiva de fortalecer o propósito e a missão da empresa. A primeira iniciativa inédita foi a implantação de um Conselho Consultivo que funciona de acordo com o conceito do IBGC. O conselho consultivo é um fórum que tem como objetivo acompanhar o desempenho da empresa, antecipar tendências de mercado e riscos, debater questões relevantes sobre o negócio, fornecer opiniões e aconselhamentos não vinculantes para a tomada de decisão por sócios e administradores, além de auxiliar na adoção das boas práticas de governança corporativa. O Conselho foi implantado em abril de 2024 com reuniões mensais e atas devidamente registradas. Pretende-se com a dinâmica de Conselho, qualificar o processo de tomada de decisão e dar transparência às partes interessadas de como as decisões são estruturadas na empresa. A composição do Conselho segue a ordem especificada na tabela 2.

Importante destacar que o Presidente do Conselho não é nenhum dos dois sócios fundadores e que já existe 25% de participação feminina e 25% de Conselheiros Externos. Na Jornada ESG, pretende-se alcançar a meta de 25% de Conselheiros Independentes até 2026 conforme o ***Plano Jornada Flex ESG 2030***, documento orientador das práticas ESG na empresa.

Tabela 2 – Composição do Conselho Consultivo da Flex Industries Ltda em 2024.

Nome	Função
Thyago Braga Alves	Presidente do Conselho
Patrick Alexandre Sousa	Vice-presidente
Alberto Malta Junior	Secretário
Paulo Ronaldo Bomfim Oliveira	Membro
José Renato Alves	Membro
Tássia Chá de Oliveira Sahdo	Membro
Adriana Alves	Membro
Paulo Oliveira Junior	Membro

O Regimento de Funcionamento do Conselho Consultivo descreve as principais atribuições do órgão que já está incluso no organograma da empresa:

- I - Analisar documentos que sejam de base para o planejamento da Flex Industries e fazer recomendações alinhadas com a estratégia no sentido de buscar maneiras de qualificar as operações da empresa;
- II – Recomendar diretrizes para o planejamento estratégico alinhadas com tendências de mercado na perspectiva de diferenciar a operação da empresa, conduzindo-a a um patamar de valor singular;
- III - Sugerir formas e fontes de captação de recursos destinados à concretização dos objetivos da empresa;
- IV – Elaborar estudos considerados estratégicos para a empresa na perspectiva de qualificar produtos ou serviços;

V – Criar um conjunto de indicadores de desempenho, monitorados trimestralmente e avaliados semestralmente;

VI – Discutir a agenda temática proposta pelos fundadores com assuntos prioritários que devem estar alinhados com o cenário macroeconômico.

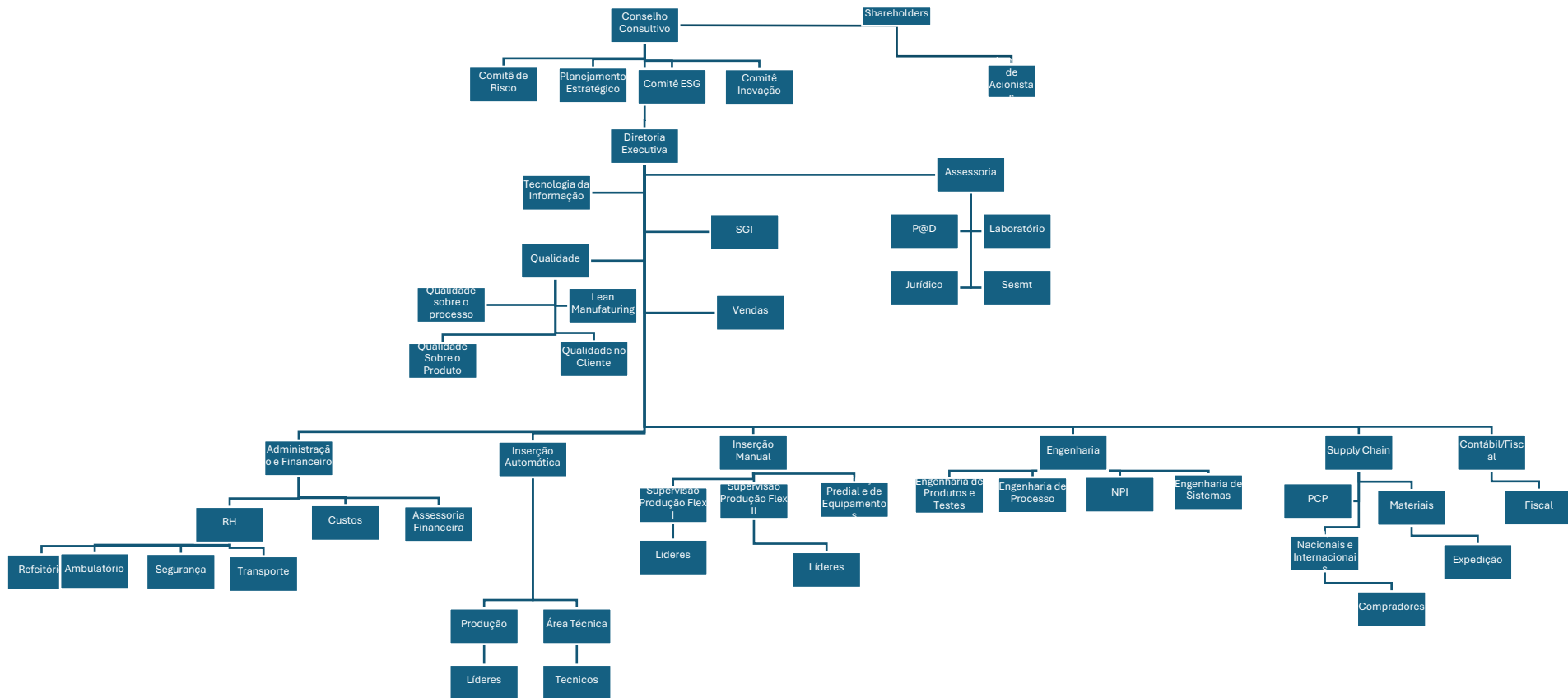
VII - Fazer revisão periódica deste regimento na perspectiva de qualificar sua atuação junto à Flex Industries.

VIII - Zelar pela adoção das boas práticas de governança corporativa praticadas pela Flex Industries.

O Conselho possui uma agenda temática prevendo reuniões para avaliação de indicadores ESG e previsão de, anualmente apreciar o Relatório ESG da organização.

A avaliação do Conselho se dará após uma no de funcionamento. Prevista para 2025, será construído um instrumento para avaliar as atividades e promover o aprimoramento das práticas de governança corporativa.

Figura – Organograma da Flex Industries, 2024



Propósito e estratégia em relação a sustentabilidade (GRI 2-17)

A Flex Industries quer se tornar uma empresa ESG! Esse desejo está expresso na Jornada Flex ESG 2030 e nos 125 indicadores que estão sendo monitorados a partir desse documento. A Seção Compromissos descreve o resumo desses indicadores. O propósito e a estratégia devem permear todos os níveis de uma organização, de forma a nortear as decisões na gestão dos impactos em seus temas materiais nas dimensões ambiental, social e de governança.

A governança da sustentabilidade está sustentada na existência de uma Política de Sustentabilidade, na existência de um Comitê ESG previsto em organograma com regimento aprovado e previsão de reuniões periódicas. Além disso, a empresa possui um planejamento ESG chamado de Jornada Flex ESG 2030, planos de ação documentados e a publicação do relatório ESG de base anual.

A Flex já possui várias práticas alinhadas com a sustentabilidade. Vários Objetivos de Desenvolvimento Sustentável estão presentes na operação como a adoção de energia renovável e a defesa pelo trabalho decente. A Flex possui várias normas, entre elas a ISO 14001 que trata de gestão ambiental ou a certificação RBA. O Código de Conduta da *Responsible Business Alliance* (RBA), em tradução: Aliança Empresarial Responsável, estabelece padrões para garantir as condições de trabalho na indústria eletrônica e seus componentes, certificando que as empresas operem com responsabilidade social, ambiental e ética, além da gestão corporativa.

A empresa possui meta na SBTi, já utiliza 100% de energia renovável em sua operação, busca otimizar sua gestão de resíduos, criou um Comitê ESG, o qual possui regimento e está incluso em seu organograma, e ainda avalia os indicadores em reunião de Conselho.

Compliance, programa de integridade e práticas anticorrupção (GRI 205-2; 2-16; 2-27; 205-3; 206-1)

Compliance é um conjunto de normas, procedimentos e controles internos que visam garantir que uma empresa esteja em conformidade com todas as leis, regulamentos e padrões éticos aplicáveis às suas atividades. Em outras palavras, compliance é a garantia de que a empresa está operando de forma legal e correta.

Programas de integridade se ocupam de organizar medidas e ações para prevenir, detectar e corrigir atos ilícitos, como fraudes, corrupção e outros desvios de conduta. É um compromisso formal com a ética, a transparência e a conformidade com as leis e regulamentos.

A Flex já adota várias dessas práticas, especialmente porque fazem parte dos mecanismos regulatórios que são prezados na operação da empresa. Uma das ferramentas já utilizadas é o canal de denúncias. Esse é um mecanismo seguro e confidencial implementado para que os colaboradores, clientes, fornecedores e demais stakeholders possam reportar de forma anônima qualquer tipo de irregularidade ou conduta que viole as políticas da empresa ou a legislação vigente. Alinhados com essa prática, a empresa mantém um código de conduta e ética realizando periodicamente treinamento e informando toda a empresa sobre essa prática.

No ano de 2024 passou a vigorar a Política de Compliance, Política de Integridade e o Programa de Compliance e Integridade criados para fortalecer esse critério ESG engajando todas as partes interessadas.

A conduta empresarial engloba expectativas de comportamento organizacional socialmente responsável, oriundas do direito internacional, dos princípios geralmente aceitos de leis internacionais ou de acordos intergovernamentais, tratados e convenções que sejam universalmente ou praticamente universalmente reconhecidos. A certificação RBA já engloba vários desses compromissos e essa Jornada ESG da Flex vai fortalecer esses compromissos.

Engajamento com partes interessadas

O engajamento com as partes interessadas é um processo sistemático para identificar e criar diálogos com grupos ou indivíduos cujos interesses legítimos são afetados pelas decisões e atividades da organização. As partes interessadas das organizações incluem toda a sociedade civil, consumidores/clientes, fornecedores, colaboradores e acionistas.

Para existir o envolvimento significativo das partes interessadas, é recomendável que se tenha uma comunicação bidirecional, e esta deve ser responsiva e contínua, a fim de que as melhores decisões possam ser tomadas.

A Flex possui vários mecanismos para prover esse engajamento como site, formulários e canal no Instagram. A partir de agora, com o desenvolvimento da materialidade, a empresa adotará um mecanismo mais consistente de engajamento.

Gestão de risco do negócio

Gerenciar riscos é uma atividade interativa que auxilia as organizações no estabelecimento de estratégias, para o alcance de objetivos e a tomada de decisões fundamentadas. Faz parte da governança e liderança, e é fundamental para a maneira como a organização é gerenciada em todos os níveis.

A implementação de um gerenciamento de riscos eficaz passa pela identificação, avaliação, mitigação e resposta, monitoramento e revisão, comunicação e ainda adotando uma postura de agilidade e flexibilidade.

No ano de 2024 foi criada uma Política de gerenciamento de riscos, cujo objetivo foi estabelecer as diretrizes para o gerenciamento de riscos na Flex Industries e consolidar o compromisso da empresa com boas práticas de governança alinhadas com a política de sustentabilidade e procedimentos internos no sentido de garantir menor exposição a riscos. Na sequência dessa ação, o Comitê de Risco (vide organograma) foi implementado com regimento já apreciado em reunião do Conselho Consultivo. As áreas gerenciais possuem planos de ação para mitigação de riscos em várias operações e para 2025 está previsto um maior acompanhamento dos riscos.

Além dessas ações, a empresa mantém um plano de continuidade operacional relacionado com a segurança da informação e um procedimento de gerenciamento de risco aduaneiro, o qual tem o objetivo de determinar o padrão para assegurar que os riscos das operações aduaneiras aplicados ao Operador Econômica Autorizado (OEA), nos moldes da Instrução Normativa nº 1.985/2020 e ISO 31.000: 2018, sejam adequadamente identificados, analisados, avaliados, tratados, monitorados e registrados.

Controles Internos

Os controles internos são como os alicerces de uma edificação, proporcionando a estrutura e a segurança necessárias para o bom funcionamento de uma empresa. São um conjunto de normas, procedimentos e medidas que visam garantir a confiabilidade das informações contábeis, a eficiência operacional, a salvaguarda dos ativos e o cumprimento das leis e regulamentos.

De acordo com o *Committee of Sponsoring Organizations of the Treadway Commission (COSO)*, as atividades de controle interno são ações estabelecidas por meio de políticas e procedimentos que ajudam a garantir o cumprimento das diretrizes determinadas pela organização para mitigar os riscos à realização dos objetivos.

Os controles internos estão na primeira linha de defesa (*The Institute of Internal Auditors*) com que as organizações contam quando elas traçam seus objetivos e implementam processos para atingi-los.

A Flex possui esses controles e vem se propondo a integrá-los para construir uma tomada de decisão mais assertiva. Além disso, a empresa implementou um sistema de gestão de riscos, que permite identificar processos que impactam a organização e, com base no nível de risco, estabelecer controles e indicadores para monitoramento contínuo. Esse modelo assegura maior previsibilidade e governança na mitigação de riscos operacionais, estratégicos e regulatórios.

Complementarmente, a empresa conta com um Sistema de Gestão Integrado (SGI), que reúne todos os procedimentos, instruções de trabalho, controles e políticas essenciais para a gestão eficaz dos controles internos. Esse sistema assegura padronização, rastreabilidade e conformidade com requisitos normativos e regulatórios, fortalecendo a governança corporativa e impulsionando a melhoria contínua dos processos.

Auditorias Interna e Externa

As auditorias são uma ferramenta essencial para as empresas que buscam garantir a sua sustentabilidade e o seu sucesso a longo prazo. Ao investir em auditorias regulares, as empresas demonstram seu compromisso com a transparência, a ética e a boa governança corporativa.

Auditoria é um processo sistemático, documentado e independente que deve avaliar os processos e reportar os resultados, de forma que a área ou o responsável coordene, com os gestores, a implementação de ações, a fim de assegurar que as práticas sejam eficazes para minimizar os riscos. As auditorias devem ter um objetivo de analisar e recomendar, quando aplicável, melhorias para trazer eficácia aos processos. A Flex tem tradição de se submeter a auditorias e possui uma equipe competente conduzindo a manutenção de várias normas. Além disso, a empresa também mantém auditoria independente sobre as demonstrações financeiras.

A Flex tem tradição em se submeter a auditorias e possui uma equipe competente conduzindo a manutenção de diversas normas. Além disso, a empresa também mantém auditoria independente sobre as demonstrações financeiras, reforçando seu compromisso com a integridade e conformidade regulatória.

Devido à natureza do seu negócio e às exigências rigorosas dos seus clientes, a Flex realiza e recebe diversas auditorias internas e externas como parte de sua rotina. Seus clientes auditam constantemente os processos da empresa para garantir altos padrões de qualidade, segurança e conformidade. Além disso, a Flex mantém auditorias regulares para atender às exigências de suas certificações, incluindo RBA (*Responsible Business Alliance*), OEA (Operador Econômico Autorizado), LGPD (Lei Geral de Proteção de Dados), ISO 27001 (Segurança da Informação), ISO 9001 (Qualidade), ISO 14000 (Gestão Ambiental), entre outras.

Esse critério é um destaque e um elemento que tem uma maior maturidade quando se trata de governança. A publicação futura de relatórios ESG demonstrará esse cenário para todas as partes interessadas, consolidando sua reputação como uma empresa responsável e alinhada com as melhores práticas globais.

Ambiente legal e regulatório

O ambiente legal e regulatório é representado por todas as regulamentações federais, municipais e estaduais estabelecidas pelos diferentes órgãos, assim como pelos diferentes agentes, como as agências reguladoras, órgãos supervisores etc. O ambiente regulatório e os critérios ESG estão cada vez mais interligados, moldando o cenário de negócios global. Essa convergência reflete a crescente conscientização sobre a importância da sustentabilidade e da responsabilidade social corporativa.

A relação entre o ambiente regulatório e os critérios ESG é cada vez mais estreita. As empresas estão sujeitas a um número crescente de regulamentações que abordam questões ambientais, sociais e de governança. O Governo do Amazonas tem trabalhado para que o Estado seja competitivo, inovador e sustentável. Na Flex Industries a proposta então é cumprir todos os requisitos regulatórios para contribuir com essa missão. Desta forma mantemos atualizadas todas as nossas licenças para apoiar a estabilidade da operação da empresa.

Gestão da Segurança da Informação

Em um mundo cada vez mais digitalizado, a informação tornou-se um ativo de valor inestimável para empresas e indivíduos. Seja ela pessoal, corporativa ou governamental, a segurança da informação é fundamental para proteger dados sensíveis, garantir a privacidade e evitar prejuízos financeiros e reputacionais.

A segurança da informação é o conjunto de medidas e práticas destinadas a proteger dados contra acessos não autorizados, uso indevido, divulgação, interrupção, modificação, destruição ou perda. Em outras palavras, é garantir a confidencialidade, integridade e disponibilidade da informação.

A Flex é protagonista nesse critério porque obteve em 2024 a certificação ISO 27001:2019. Trata-se de uma norma internacionalmente reconhecida que estabelece os requisitos para um Sistema de Gestão de Segurança da Informação (SGSI). Ela fornece um conjunto de melhores práticas para ajudar as organizações a protegerem seus ativos de informação, assegurando confidencialidade, integridade e disponibilidade. Essa ação garante mais sustentabilidade para o negócio e segurança para os clientes.



Privacidade de dados (GRI 418-1)

A Lei Geral de Proteção de Dados Pessoais (LGPD), também conhecida como Lei nº 13.709/2018, é uma legislação brasileira que visa proteger os direitos fundamentais de liberdade e privacidade, e o livre desenvolvimento da personalidade da pessoa natural. Em outras palavras, a LGPD estabelece regras claras sobre como as empresas e órgãos públicos podem coletar, armazenar, tratar e compartilhar seus dados pessoais.

A Flex Industries foi certificada na ISO 27001:2016 e com isso estabelece um compromisso inequívoco com três aspectos:

- 1) Proteção de dados: proteção de dados confidenciais, como informações pessoais, financeiras e comerciais.
- 2) Gerenciamento de riscos: Identificação, avaliação e tratamento dos riscos à segurança da informação de forma sistemática.
- 3) Conformidade legal: compromisso da organização com o cumprimento das leis e regulamentações de proteção de dados.

Além disso, tem-se como tópicos avaliados na certificação:

- A. Princípio da Finalidade e Boa Fé
- B. Requisitos para Tratamento de Dados Pessoais
- C. Tratamento de Dados Pessoais Sensíveis
- D. Tratamento de Dados Pessoais de Crianças e Adolescentes
- E. Término do Tratamento de Dados
- F. Direitos do Titular
- G. Responsabilidade
- H. Transferência Internacional de Dados
- I. Agentes de Tratamento de Dados Pessoais
- J. Encarregado pelo Tratamento de Dados Pessoais / DPO

- K. Segurança e Sigilo dos Dados
- L. Boa Práticas e Governança

Nesse contexto, a empresa possui já estabelecido a privacidade de dados que é trabalhada junto a todos os colaboradores desde o processo de admissão. Na sequência a equipe de segurança da informação mantém vários indicadores para monitoramento das atividades.

Responsabilização

O Código de Governança Corporativa do IBGC tem na responsabilização (*accountability*) um princípio de governança. De acordo com ele, as empresas precisam estar voltadas para desempenhar suas funções com diligência, independência e com vistas à geração de valor sustentável no longo prazo, assumindo a responsabilidade pelas consequências de seus atos e omissões.

Além disso, prestar contas de sua atuação de modo claro, conciso, compreensível e tempestivo, cientes de que suas decisões podem não apenas responsabilizá-los individualmente, como impactar a organização, suas partes interessadas e o meio ambiente.

A Flex não se enquadra como Sociedade Anônima, mas tem mantido prestação de contas, especialmente com auditoria contábil independente. Essa responsabilização vai se ampliar com a publicação de relatórios ESG daqui para frente.

Relatório ESG (GRI 2-17)

A Flex Industries acredita que é preciso ***Superar as expectativas dos clientes e funcionários com excelência***. A premissa no Planejamento Estratégico é que a Flex seja uma empresa ESG. Dessa forma estamos atendendo uma demanda da sociedade e se adaptando a novos tempos com a geração de impacto positivo.

Este relatório fornece a descrição de práticas ESG da Flex Industries. A construção desse documento seguiu as seguintes etapas:

1. Criação do Comitê ESG e do seu regimento
2. Criação da Jornada Flex ESG 2030 como o planejamento oficial ESG da Flex
3. Desdobramento das metas do documento de planejamento em planos de ação para o ano de 2024
4. Registro do desempenho das ações no primeiro Relatório ESG da Flex Industries.
5. Renovação dos planos de ação para o ano de 2025

O Comitê ESG é então a instância responsável pela condução da Jornada ESG na Flex. Esse Comitê se reúne periodicamente e está incumbido de informar o Conselho Consultivo sobre a condução da Jornada. Ele é formado por colaboradores da empresa e a partir de 2025 construirá o relatório anual de ESG da empresa que deverá ser submetido ao Conselho Consultivo para apreciação.

Práticas e combate à concorrência desleal (antitruste) (GRI 206-1)

A concorrência é um motor fundamental para o desenvolvimento econômico, estimulando a inovação, a eficiência e a oferta de produtos e serviços de melhor qualidade. No entanto, quando a competição se torna desleal, os efeitos negativos se alastram por todo o mercado, prejudicando consumidores, empresas e a economia como um todo.

A concorrência desleal consiste em práticas que ferem os princípios da boa-fé e da lealdade nas relações comerciais, buscando vantagens competitivas de forma ilícita ou antiética. Essas práticas podem prejudicar outros concorrentes, induzir os consumidores ao erro ou causar danos à reputação de empresas.

A Flex sempre buscou pautar sua atuação na ética e transparência. Não há ações judiciais por comportamento anticompetitivo, antitruste e práticas de monopólio.

COMPROMISSOS



I. RESUMO DOS INDICADORES ESG (GRI 2-23)

I.1 Indicadores relacionados com o fator ambiental

Indicadores	Resultados 2024
1. RISCOS CLIMÁTICOS	
Qtde em tCO2 Escopo 1 (tCO2e)	643,95
Qtde em tCO2 Escopo 2 (tCO2e)	8,07
Emissões totais de gases de efeito estufa por ano (tCO2e)	652,03
2. EFICIÊNCIA ENERGÉTICA	
Consumo de energia dentro da organização (KWh)	8.783.128
% de energia consumida originada de fontes renováveis	100%
Índice de Intensidade energética medida em termos de energia primária	5,96
3. USO DA ÁGUA	
Quantidade de água consumida em m3	19.409,30
Índice de eficiência no uso da água ao longo do tempo (peça/m ³)	935
Quantidade de água de reaproveitamento	Não avaliado
Tempo de cumprimento de ordem de serviço para impactos ambientais	Não avaliado
4. EFLUENTES	
Quantidade de matéria orgânica destinada corretamente	100%
Quantidade de emissões reutilizadas	Não avaliado
Quantidade de emissões lançadas no igarapé	Não avaliado
5. BIODIVERSIDADE	
Quantidade de mudas doadas	500
Valor investido em ações em favor da biodiversidade (R\$)	920,00
Total de atividades voltadas para a comunidade local	Não realizado ainda.
6. ECONOMIA CIRCULAR	
Valor obtido da venda da borra (R\$)	842.729,48

Quantidade de borra vendida (t)	8,14
7. GESTÃO DE RESÍDUOS	
Total de resíduos produzidos(t)	1.035.928,26
Total de resíduos não perigosos produzidos (t)	1.009,856,200
Total de resíduos perigosos produzidos (t)	26.072,06
Total de resíduos por destino	784.595,30
Compostagem	27.215
Aterro	Não aplicável
Produtos e seus materiais de embalagem recuperados	784.595
8. GESTÃO AMBIENTAL	
Qtde de horas de treinamento sobre gestão ambiental	6
9. Poluição sonora	
Média de Nível de ruído por perímetro	59,77
10. QUALIDADE DO AR	
Verificação de qualidade do ar exaustores e geradores	Conforme
11. GERENCIAMENTO DE ÁREAS CONTAMINADAS	
Quantidade de treinamentos para educação sobre gerenciamento de áreas contaminadas	8
Quantidade de horas de treinamento por colaborador em manuseio de produtos químicos	8
Quantidade de manutenções realizadas para as áreas de máquina de solda	48
Quantidade de manutenções realizadas para as áreas de SMD	8
12. PRODUTOS PERIGOSOS	
Quantidade de treinamentos para manuseio de produtos químicos	8
Número de incidentes de segurança	0

I.2 Indicadores relacionados com o fator social

Indicadores	Resultados
1. INVESTIMENTO SOCIAL PRIVADO	
Valor em R\$ destinado a ISP	Não avaliado
Quantidade de pessoas beneficiadas por ISP da Flex	Não avaliado
2. DIÁLOGO E ENGAJAMENTO	
Quantidade de canais de comunicação internos	3
Quantidade de canais de comunicação externos	2
Quantidade de pessoas do público interno alcançadas pela pesquisa	442
Registros recebidos nos canais de comunicação	5
Registros tratados/ recebidos nos canais de comunicação	5
3. IMPACTO SOCIAL	
Quantidade de pessoas da comunidade capacitadas	240
Quantidade de pessoas da comunidade que foram contratadas	0
4. DIREITOS HUMANOS	
% de funcionários treinados em temas de direitos humanos	100
% de funcionários formação em direitos humanos concluída	0
5. TRABALHO FORÇADO	
% de prestadores de serviço com cláusulas de direitos humanos	100
6. TRABALHO INFANTIL	
% de prestadores de serviços com cláusulas de direitos humanos	100
% de fornecedores com declaração de autoavaliação realizada por ano	0
Proporção e número de crianças de 5-17 anos envolvidos no trabalho infantil, por sexo e idade	0
7. DIVERSIDADE	
Proporção de mulheres em posições gerenciais	29
Quantidade de colaboradores treinados em DE&I	714
% de Mulheres	53

% de Homens	47
% de Maiores de 18 anos e menores de 30	62
% de 30 a 50 anos	34
% Acima de 50 anos	4
Total de colaboradores	1766
8. CULTURA E PROMOÇÃO DA INCLUSÃO	
Quantidade de trabalhadores treinados em temas de inclusão	741
Quantidade de colaboradores alcançados pela pesquisa de clima organizacional	495
9. DESENVOLVIMENTO PROFISSIONAL	
Média de horas de treinamento por colaborador (h)	7
Quantidade total de horas de treinamento para funcionários	854
% de horas cumpridas do PAT	90
Quantidade de horas para treinamentos internos	421
Quantidade de horas para treinamentos externos	107
Quantidade de horas para treinamentos com recursos de P&D	320
10. SAÚDE E SEGURANÇA OCUPACIONAL	
Taxas de frequência de lesões ocupacionais fatais e não fatais, por sexo e situação de migração	6
Taxa de doenças ocupacionais	0
Fatalidades relacionadas ao trabalho	0
Quantidade de acidentes de trabalho	7
% de funcionários que cumpriram os requisitos de dias de descanso do RBA	100
% Absenteísmo	3,36
11. QUALIDADE DE VIDA	
Quantidade de atendimentos realizados pelo ambulatório	1.151
Quantidade de lactantes atendidas na sala de ordenha	13
Quantidade de participantes da Flex em ações de qualidade de vida	2.364
12. LIBERDADE DE ASSOCIAÇÃO	

Quantidade de colaboradores participantes em atividades sindicais	2
13. POLÍTICA DE REMUNERAÇÃO E BENEFÍCIOS	
Convenção versus salário ofertado	Base salarial conforme convenção coletiva do trabalho
14. RELACIONAMENTO COM CLIENTES	
% de indicadores GRI similares a clientes	64
NPS do cliente	8,6
15. RELACIONAMENTO COM FORNECEDORES	
Quantidade de fornecedores locais submetidos a auditoria	30
Quantidade de prestadores de serviços monitorados pelo RH com práticas ESG	9
Avaliação ambiental de fornecedores	9
Número de fornecedores locais treinados em responsabilidade social e ambiental corporativa/requisitos RBA	43

I.3 Indicadores relacionados com governança

Indicadores	Resultados
1. ESTRATÉGIA E COMPOSIÇÃO DA GOVERNANÇA CORPORATIVA	
% de membros do Conselho compostos por mulheres	25
Quantidade de reuniões do Conselho	8
% de conselheiros independentes	25
2. PROPÓSITO E ESTRATÉGIA	
Toneladas de CO2 emitidas anualmente.	652,03
Percentual anual de resíduos reciclados.	81
Percentual anual de energia renovável no consumo total	100
Quantidade de indicadores ESG monitorados anualmente	118
3. COMPLIANCE	
% de colaboradores que cumpriram o treinamento do código de ética e conduta	46
Quantidade de casos confirmados de corrupção e medidas tomadas	0
Número anual de casos envolvendo penalidades ou demissões relacionadas a suborno/corrupção	0
% de relacionamentos com terceiros que passaram por verificações de <i>due diligence</i> e estão em conformidade com as políticas anticorrupção	100%
4. CONCORRÊNCIA DESLEAL	
% de Treinamentos em Ética Empresarial	46
5. ENGAJAMENTO	
% de acionistas participando de reuniões regulares do Conselho e dos comitês	100

% de Feedback dos Stakeholders	23
6. GESTÃO DE RISCOS	
% da receita total investida em atividades de mitigação de riscos climáticos/desastres.	0
Número de riscos identificados e avaliados por ano.	136
Percentual de riscos com planos de mitigação implementados.	93
Número de incidentes de risco relatados e tratados.	0
7. CONTROLES INTERNOS	
Percentual de auditorias internas concluídas sem achados significativos	7
Número de auditorias internas realizadas	5
Número de incidentes de controle interno reportados	0
Número de revisões de controles internos realizadas por ano	132
8. AUDITORIAS	
Percentual de recomendações de auditoria implementadas.	57
Número de auditorias internas e externas realizadas por ano.	19
9. AMBIENTE LEGAL E REGULATÓRIO	
Número de incidentes de não conformidade com a indústria ou rotulagem regulatória.	22
% da receita anual gasta em multas, penalidades, indenizações e danos resultantes de violação de leis e regulamentos aplicáveis.	0,02
10. GESTÃO DA SEGURANÇA DA INFORMAÇÃO	
Número de incidentes de segurança da informação reportados.	10
% de funcionários treinados em segurança da informação	69

% de funcionários com atualização em segurança da informação	69
Número de avaliações de vulnerabilidade realizadas e tratadas	0
11. PRIVACIDADE DE DADOS	
Quantidade de queixas comprovadas relativas à violação da privacidade e perda de dados de clientes	0
Percentual de funcionários treinados em privacidade de dados	71
12. RESPONSABILIZAÇÃO	
Percentual anual de relatórios publicados no prazo	100
Percentual anual de reclamações resolvidas dentro do prazo	100
13. RELATÓRIOS ESG	
Percentual de conformidade com metas estabelecidas	Não avaliado
Quantidade de indicadores divulgados em conformidade com padrão GRI	64
Percentual anual de sugestões de stakeholders implementadas.	Não implementado

II. INDICADORES VINCULADOS À AGENDA 2030 DOS OBJETIVOS DE DESENVOLVIMENTO SUSTENTÁVEL, 2024

Ambiental				
Critério ESG PR2030	ODS	Descrição	Indicadores	Resultados 2024
Uso da água	6	Água potável e saneamento	Proporção do fluxo de águas residuais doméstica e industrial tratadas de forma segura	100%
			Proporção da alteração da eficiência no uso da água ao longo do tempo	112%
Eficiência energética	7	Energia limpa e acessível	Intensidade energética medida em termos de energia primária	5,9
			% de energia renovável da empresa	100%
Gerenciamento de resíduos	12	Consumo e produção responsáveis	Taxa de reciclagem de resíduos	100%
Resíduos perigosos	12	Consumo e produção responsáveis	Quantidade de resíduos perigosos gerados	26.072,06
Emissão de gases de efeito estufa	13	Ação contra a mudança global do clima	Emissões totais de gases de efeito estufa por ano (tCO ₂)	643,95
Emissão de gases de efeito estufa	9	Indústria, inovação e infraestrutura	Emissão de CO ₂ pelo PIB	Não avaliado
Governança				
Relatórios ESG	12	Consumo e produção responsáveis	Quantidade de relatórios ESG publicados anualmente	1
Cultura e promoção da inclusão	16	Paz, Justiça e instituições eficazes	Proporção de colaboradores que reportou ter-se sentido pessoalmente discriminados ou assediados nos últimos 12 meses por motivos de discriminação proibidos no âmbito da legislação internacional dos direitos humanos	0
Compliance, integridade e práticas anticorrupção	16	Paz, Justiça e instituições eficazes	Proporção de pessoas que tiveram pelo menos um contato com um funcionário público e que pagaram um suborno ou a quem foi pedido um suborno por funcionários públicos, nos últimos 12 meses	0

Social				
Diversidade e equidade	5	Igualdade de Gênero	Proporção de mulheres em posições gerenciais	
Saúde e segurança ocupacional	8	Trabalho decente e crescimento econômico	Taxas de frequência de lesões ocupacionais fatais e não fatais, por sexo e situação de migração	0
Combate ao trabalho infantil	8	Trabalho decente e crescimento econômico	Proporção e número de crianças de 5-17 anos envolvidos no trabalho infantil, por sexo e idade	0
Engajamento das partes interessadas	9	Indústria, inovação e infraestrutura	Dispêndio em P&D	Não avaliado
Cultura e promoção da inclusão	11	Cidades e comunidades sustentáveis	Proporção da colaboradores vítimas de assédio físico ou sexual, por sexo, grupo etário, pessoas com deficiência e local da ocorrência, nos últimos 12 meses	0

III. ÍNDICE DO CONTEÚDO GRI

GRI	Divulgação	Página
	GENERALIDADES	
2-1	Detalhes da Organização	8
2-3	Período do relatório, frequência e contato	12
2-6	Atividades, cadeia de valor e outras relações de negócio	8
2-30	Acordos de negociação coletiva	58
	MATERIALIDADE	
3-1	Processo para determinar os tópicos materiais	13
3-2	Relação de tópicos materiais	13
3-3	Gerenciamento de tópicos materiais	13
	GOVERNANÇA	
2-9	Estrutura da governança e composição	65
2-10	Nomeação e Conselho Consultivo	65
2-11	Presidente do Conselho Consultivo	65
2-12	Papel do mais alto órgão de governança na supervisão da gestão de impactos	65
2-14	Papel do mais alto órgão de governança na divulgação de relatórios de sustentabilidade	65,81
2-16	Comunicação de problemas críticos	70
2-17	Conhecimento coletivo do mais alto grau de governança	65, 69
2-22	Declaração sobre estratégia de desenvolvimento sustentável	5
2-23	Compromissos	84
2-25	Certificações	21,33
2-27	Compliance com leis e normas	70
2-29	Abordagem para engajamento com stakeholders	60
2-30	Acordos de negociação coletiva	58
205-2	Comunicação e treinamento sobre políticas e procedimentos anticorrupção	70
205-3	Incidentes confirmados de corrupção e medidas tomadas	70

206-1	Ações judiciais por comportamento anticompetitivo, antitruste e práticas de monopólio	82
418-1	Privacidade de dados pessoais	78
	MEIO AMBIENTE	
301-3	Interações com a água como um recurso compartilhado	32
302-1	Consumo de energia dentro da organização	25
302-3	Intensidade energética	25
302-4	Redução do consumo de energia	25
303-2	Gestão dos impactos relacionados com a descarga de água	28
305-1	Qtde em tCO2 Escopo 1	23
305-2	Qtde em tCO2 Escopo 2	23
303-3	Captação, Descarga e Resíduos de Água	27
303-4	Resíduos de água	28
306-3	Total de resíduos não perigosos produzidos (t)	32
306-5	Total de resíduos por destino	32
413-1	Total de atividades voltadas para a comunidade local	
	SOCIAL	
102-8	Total de colaboradores	48, 50
308-1	Número de fornecedores treinados em responsabilidade social e ambiental corporativa	62
308-2	Avaliação ambiental de fornecedores	62
403-6	Promoção da saúde do trabalhador	52, 55
403-9	Taxa de doenças ocupacionais	52
403-9	Fatalidades relacionadas ao trabalho	52
403-9	Quantidade de acidentes de trabalho	52
404-1	Quantidade total de horas de treinamento para funcionários	51
404-1	Média de horas de treinamento por colaborador	51
405-1	Proporção de mulheres em posições gerenciais	48
412-1	% de funcionários com formação em direitos humanos concluída	45

413-1	Operações com engajamento, avaliações de impacto e programas de desenvolvimento voltados à comunidade local	29
-------	---	----



FLEX INDUSTRIES

ANEXOS



Esta Declaração de Aposentadoria foi produzida para

FLEX

através do

PARATY ENERGIA LTDA

confirmando a aposentadoria de

6 495.930000

Certificados I-REC, representando 6 495.930000 MWh de
eletricidade gerada a partir de fontes renováveis.

Esta Declaração diz respeito ao consumo de energia elétrica localizada no

**Manaus - AM
Brazil**

em relação ao período compreendido de

2023-01-01 to 2023-12-31

O propósito da redenção é

Reporte para escopo 2

Ev.



Verificação de código QR

Digitalize o código à esquerda e insira a chave de verificação abaixo para verificar este documento

Código de verificação

6 7 0 4 2 0 3 4

<https://api-internal.evident.app/public/certificates/pt/KaCH9l6sNRTnRZ601VWamj55CieW88M2BvZvqfMpkK11T8FwWt%2BO1d01kQ1c5>

Esta Declaração de Aposentadoria foi produzida para

FLEX II

através do

PARATY ENERGIA LTDA

confirmando a aposentadoria de

1 015.120000

Certificados I-REC, representando 1 015.120000 MWh de
eletricidade gerada a partir de fontes renováveis.

Esta Declaração diz respeito ao consumo de energia elétrica localizada no

**Manaus - AM
Brazil**

em relação ao período compreendido de

2023-01-01 to 2023-12-31

O propósito da redenção é

Reporte para escopo 2

Ev.



Verificação de código QR

Digitalize o código à esquerda e insira a chave de verificação abaixo para verificar este documento

Código de verificação

2 1 3 5 2 1 7 4

<https://api-internal.evident.app/public/certificates/pt/6DePodYkdPhoTO2ODiRX1rL5QweYueVsFEGWUhyQbC1Wz6%2Bq%2BSLSKU7oGfwqva>