

RELATÓRIO **FLEX** ESG 2025



Sumário



1 Declaração

- 03 Apresentação
- 05 Sobre este relatório
- 06 A Empresa
- 07 Materialidade

2 Governança

- 17 Estrutura e composição da governança
- 19 Propósito e estratégia em relação a sustentabilidade
- 20 Compliance, Programa de Integridade e práticas anticorrupção
- 23 Engajamento com partes interessadas
- 24 Gestão de Risco do Negócio
- 25 Controles internos
- 26 Auditorias Interna e Externa
- 27 Ambiente legal e regulatório
- 28 Gestão de segurança da informação
- 29 Privacidade de dados
- 31 Responsabilidade
- 32 Relatório ESG
- 33 Práticas e combate à concorrência desleal

3 Meio Ambiente

- 35 Mitigação de gases do efeito estufa
- 36 Adaptação às mudanças climáticas
- 37 Eficiência energética
- 39 Uso de água
- 40 Gestão de afluentes
- 41 Conservação e uso da biodiversidade
- 43 Economia circular
- 44 Gestão de resíduos
- 45 Gestão ambiental
- 46 Prevenção à poluição sonora
- 47 Qualidade do ar
- 49 Gerenciamento de áreas contaminadas
- 50 Produtos perigosos

4 Social

- 52 Investimento social privado
- 53 Diálogo e engajamento
- 56 Impacto social
- 58 Respeito aos direitos humanos
- 59 Combate ao trabalho forçado
- 60 Combate ao trabalho infantil
- 61 Políticas e práticas de diversidade e equidade
- 63 Cultura e promoção da inclusão
- 65 Desenvolvimento profissional
- 69 Saúde e segurança ocupacional
- 73 Qualidade de vida
- 79 Liberdade de associação
- 80 Remuneração e benefícios
- 81 Relação com clientes
- 82 Relação com fornecedores
- 84 Compromissos
- 100 Anexos



Apresentação

(GRI-2-22)

Este é o segundo ano consecutivo que a Flex Industries publica seu Relatório de Sustentabilidade dentro do Projeto Jornada ESG Flex 2030. Esse é um dos sinais do compromisso da empresa em integrar os critérios ESG à regra do negócio. Há o entendimento claro dos acionistas da empresa que o ESG é um habilitador de negócios que testemunha especialmente em favor do ganho de oportunidades e redução de riscos.

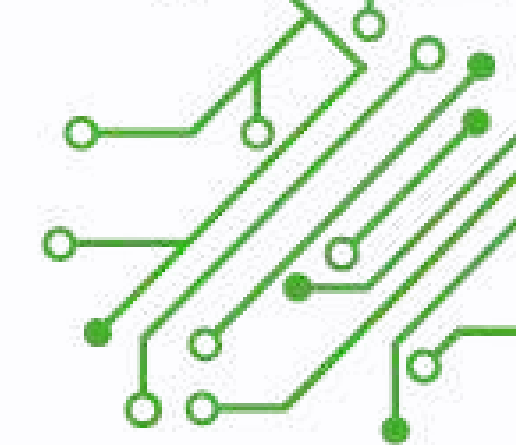
O setor global da manufatura terceirizada para eletrônicos enfrenta uma série de desafios de governança. Estes decorrem de pressões regulatórias, considerações éticas e da necessidade de práticas corporativas transparentes em meio a mudanças geopolíticas e demandas de sustentabilidade. A empresa acompanha continuamente os desafios presentes e entende que a manutenção dos indicadores ESG e sua transparência para os stakeholders é uma tarefa que exige compromisso e responsabilidade.

O Comitê ESG tem realizado um trabalho permanente para monitorar os nossos indicadores. A lógica é a criação de um monitoramento que apoie o Conselho Consultivo e a Alta Direção na construção de decisões que possam privilegiar o negócio.

Continuaremos na nossa Jornada rumo a um futuro sustentável em que todos ganham.



Sede da Flex Industries em Manaus



Sobre Este Relatório

Este relatório representa uma etapa da Jornada ESG que foi construída a partir do documento ABNT PR2030 no ano de 2024. A publicação presente é um instrumento de transparência da governança da sustentabilidade e um testemunho da empresa em buscar reduzir seus riscos relacionados com os critérios ESG e a buscar oportunidades.

A elaboração deste material considerou ainda os referenciais do GRI e os Objetivos de Desenvolvimento Sustentável da Agenda 2030 da ONU.

Considerando a importância de fortalecer a governança, este relatório foi aprovado em reunião do Conselho Consultivo do mês de fevereiro de 2026. Os indicadores quantitativos atrelados à norma GRI e aos ODS estão compilados nos anexos.

Informações sobre esse relatório podem ser obtidas a partir de mensagens enviada para esg@flex-am.com.br.

A Empresa (GRI 2-1; 2-6)

A Flex Industries possui 37 anos de mercado e está comprometida com práticas sustentáveis. Há prioridade para gestão ética de funcionários, investimento em treinamento e manutenção de rigorosas medidas de ESD. A empresa possui certificações ISO 9001, ISO 14001, RBA, ISO 27001, LGPD e a certificação OEA. Além disso, a produção considera o Lean Manufacturing, alinhado às melhores práticas, e alinhamento com ISO 45001 e SA8000 para saúde, segurança e responsabilidade social.

A Flex estabeleceu parcerias tecnológicas significativas com instituições de destaque na região amazônica, incluindo a Universidade do Estado do Amazonas (UEA), Instituto Kodigos de Tecnologia (IKT) e Instituto de Tecnologia e Biotecnologia do Amazonas (Conecthus). Essas colaborações têm como principal objetivo a condução de projetos conjuntos de pesquisa e desenvolvimento. Com essas alianças, a Flex reforça seu compromisso com a inovação contínua, buscando soluções tecnológicas avançadas para atender às crescentes demandas do mercado e promovendo o desenvolvimento sustentável na região.

A Flex adota ainda um Sistema de Gestão da Qualidade (SGQ) abrangente cobre NPI, Garantia de Qualidade, Produção e Relacionamento com o Cliente, seguindo padrões globais. Destaque para etapas de controle como IQC, IPQC e FQC, eficiente gestão de estoque e integração do SAP para rastreamento de componentes, garantindo conformidade com padrões de excelência.



Materialidade (GRI 3-1; 3-2;3-3)



Em consonância com a ABNT PR2030 e as diretrizes do GRI (Global Reporting Initiative), a Flex estabeleceu uma metodologia estruturada para identificar, avaliar e priorizar os temas que impactam significativamente o negócio e a sociedade. Este processo garante que nossas iniciativas estejam alinhadas com as expectativas das partes interessadas e fortaleçam a governança corporativa.

A materialidade da Flex foi definida com base em um plano estruturado que envolveu múltiplas etapas, consolidando as informações em uma matriz de priorização. As principais ações adotadas incluíram:

- Análise de Documentação Interna: Avaliação do diagnóstico ESG da Flex para aderência à PR2030 da ABNT.
- Benchmarking Setorial: Pesquisa e análise de relatórios ESG de empresas do setor eletroeletrônico para identificação de tendências e melhores práticas.
- Consulta aos Stakeholders: Aplicação de questionários para captar percepções dos principais grupos de interesse, incluindo colaboradores, clientes, fornecedores e órgãos reguladores.
- Revisão Normativa e Regulatória: Alinhamento com frameworks reconhecidos, como GRI, PR 2030 e ODS.
- Definição da Matriz de Materialidade: Priorização dos temas de acordo com impacto no negócio e relevância para os stakeholders.



Identificação dos Principais Stakeholders

A sustentabilidade de um negócio está diretamente ligada ao seu relacionamento com os diversos públicos que impactam e são impactados por suas operações. A Flex Industries compreende que a escuta ativa e o engajamento das partes interessadas são essenciais para a construção de uma jornada ESG consistente e alinhada às melhores práticas do mercado. Com base em uma abordagem estruturada, foram identificados os principais stakeholders da empresa, considerando o grau de influência e impacto mútuo. O processo de mapeamento foi realizado com base nos seguintes critérios:

- **Impacto Direto:** Grupos que afetam e são diretamente afetados pelas decisões da Flex.
- **Influência Estratégica:** Stakeholders com capacidade de moldar políticas, regulamentações e práticas de mercado.
- **Alinhamento com ESG:** Partes interessadas cujo engajamento pode fortalecer a governança e os compromissos ambientais e sociais da empresa.



Dessa forma, a Flex Industries definiu os seguintes grupos prioritários:

- | | |
|-----------------------|--|
| 1 Funcionários | 4 Bancos e Instituições Financeiras |
| 2 Clientes | 5 ONGs e Iniciativas Setoriais |
| 3 Fornecedores | 6 Órgãos Reguladores |

Governança

1. Estrutura e composição da governança
2. Auditorias interna e externa
3. Propósito e estratégia sustentável
4. Ambiente legal e regulatório
5. Segurança da informação
6. Engajamento
7. Práticas antitruste
8. Privacidade e dados pessoais
9. Responsabilização (prestação de contas)
10. Compliance e Integridade
11. Gestão de risco
12. Relatórios ESG
13. Controles internos
14. Anticorrupção e Antissuborno
15. Gestão de Crises e Continuidade de Negócios

Ambiente

16. Mitigação de emissões de gases e efeito estufa
17. Adaptação às mudanças climáticas
18. Eficiência energética
19. Uso da água
20. Gestão de efluentes
21. Conservação e uso sustentável da biodiversidade
22. Gestão de resíduos
23. Gestão ambiental
24. Prevenção da poluição sonora
25. Economia Circular
26. Qualidade do ar
27. Gerenciamento de áreas contaminadas
28. Produtos perigosos

Social

29. Investimento social privado
30. Diálogo e engajamento
31. Impacto social
32. Respeito aos direitos humanos
33. Combate ao trabalho forçado ou compulsório
34. Combate ao trabalho infantil
35. Políticas e práticas de D&I
36. Relacionamento com fornecedores
37. Cultura e promoção de inclusão
38. Desenvolvimento profissional
39. Saúde e segurança ocupacional
40. Qualidade de vida
41. Liberdade de associação
42. Remuneração e benefícios
43. Relação com consumidores e clientes

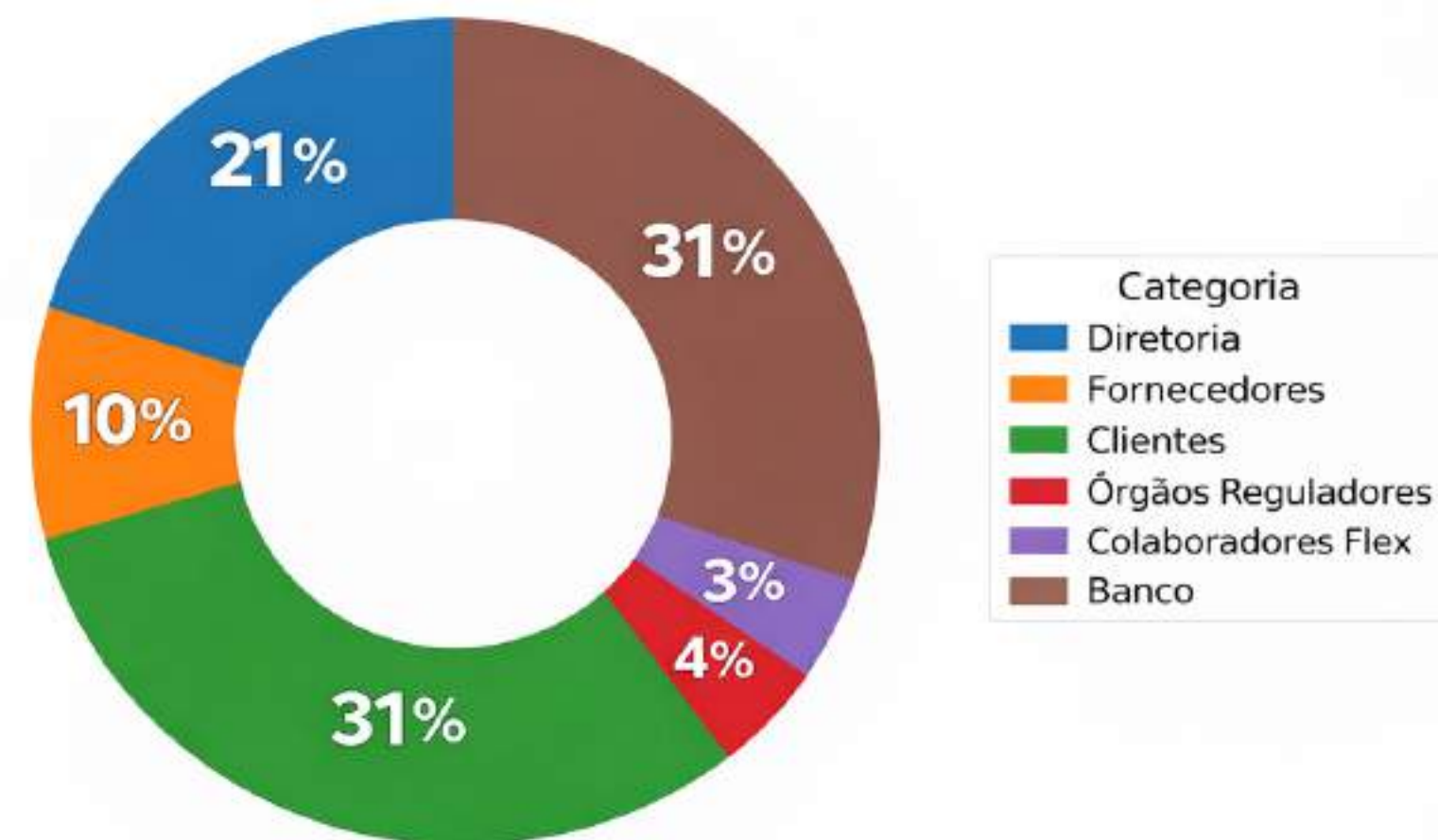
Temas Materiais

Com base na análise realizada, foram definidos três eixos principais para os temas materiais da Flex:

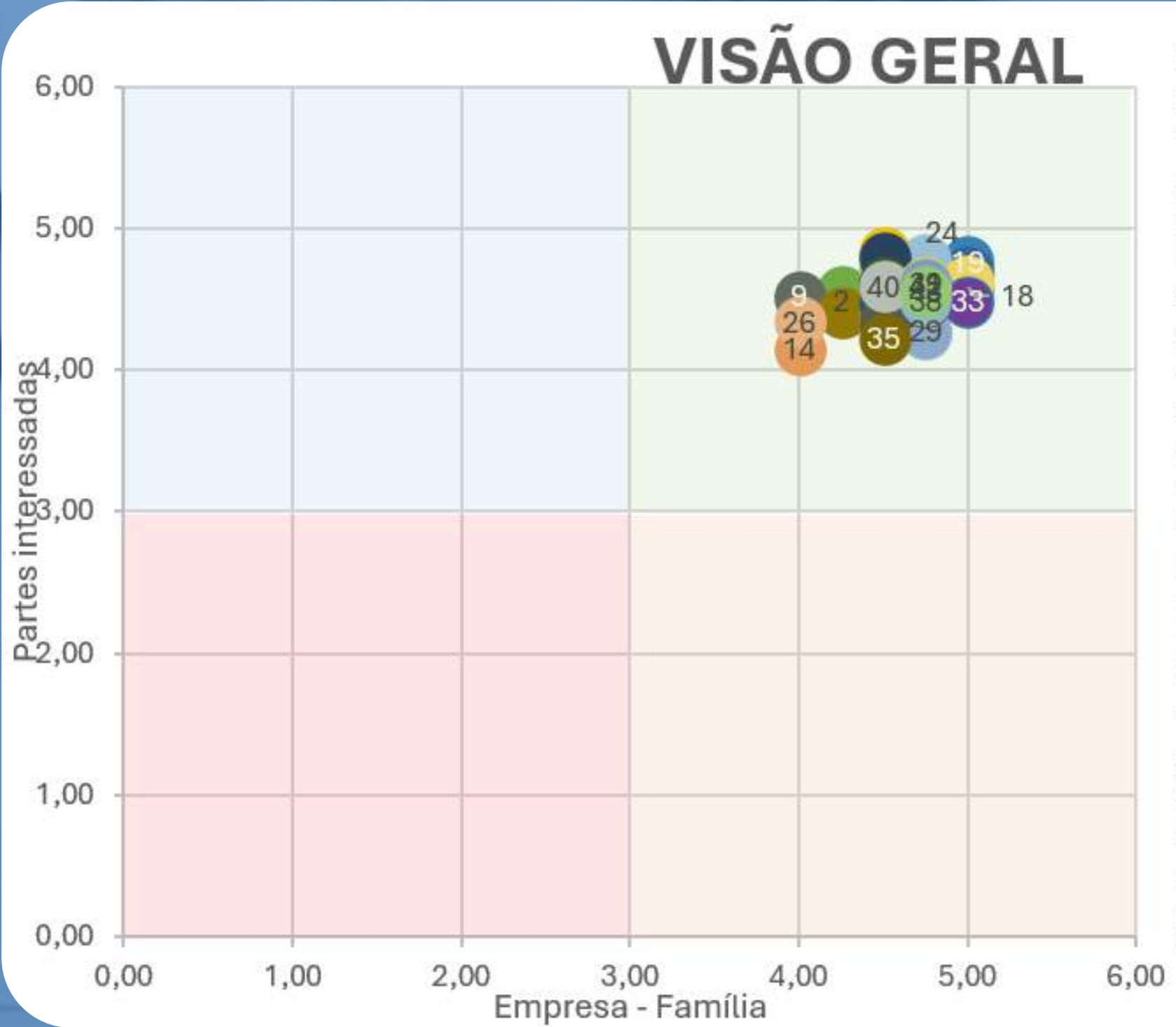
Partes interessadas envolvidas no desenho da materialidade no ano de 2025

Categoria	Respondentes	%
Fornecedores	95	25
Clientes	4	1
Órgãos Reguladores	8	2
Colaboradores Flex - Administrativo/Produção	257	69
Banco	5	1
Total Geral	369	100

Resultado Matriz de Materialidade 2025



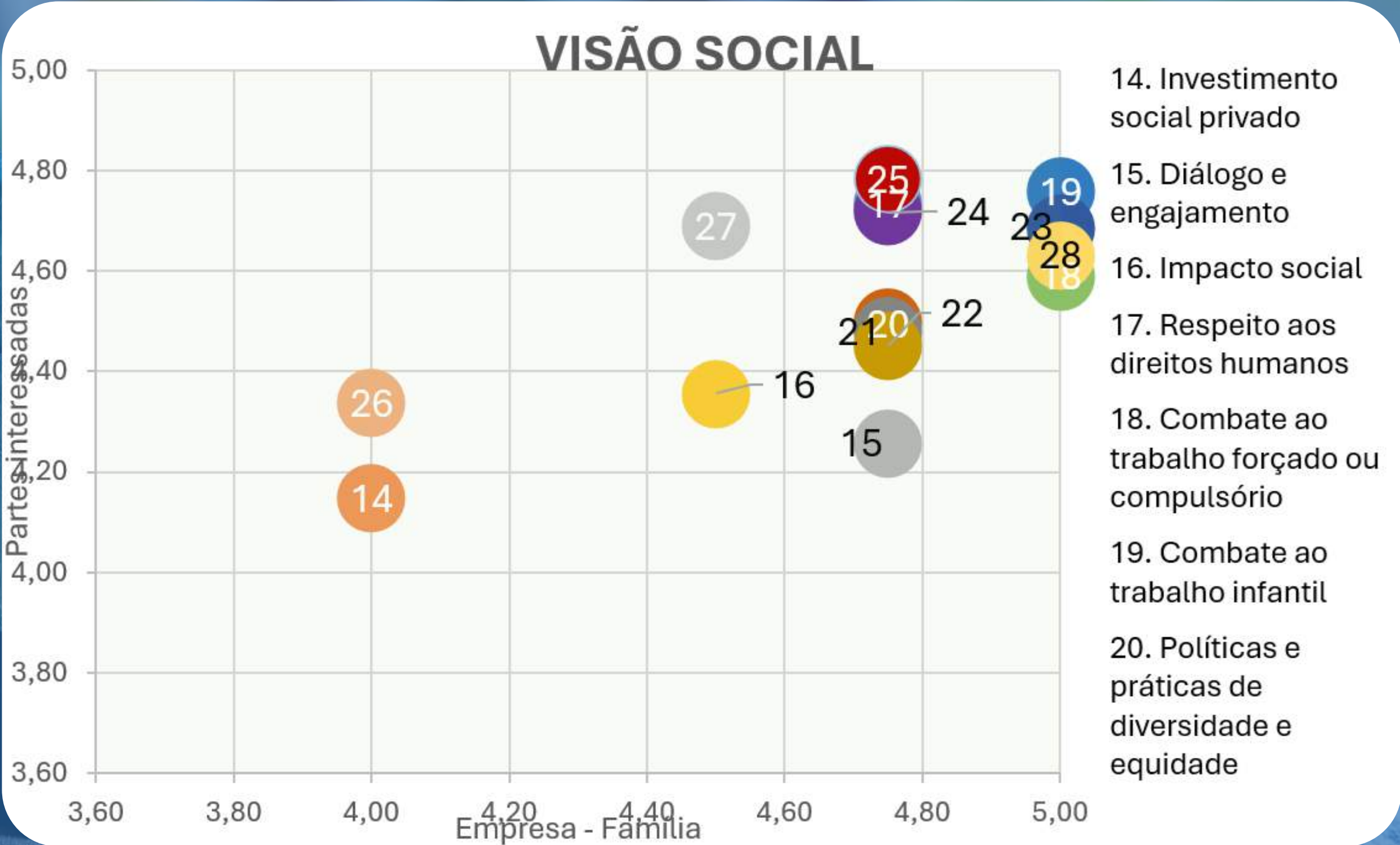
VISÃO GERAL

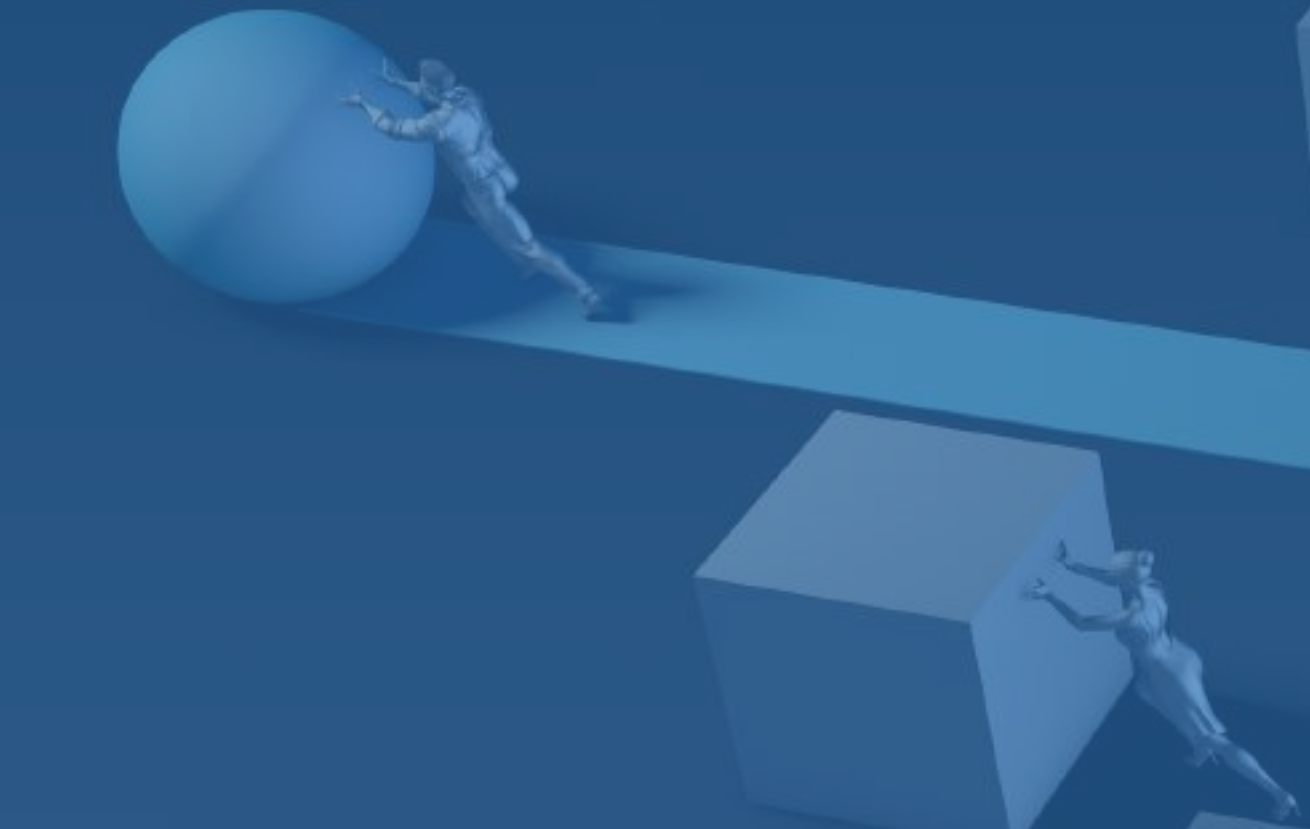


- VISÃO ENVIRONMENT**
1. Mitigação de emissões de gases e efeito estufa
 2. Adaptação às mudanças climáticas
 3. Eficiência energética
 4. Uso da água
 5. Gestão de efluentes
 6. Conservação e uso sustentável da biodiversidade
 7. Gestão de resíduos
 8. Gestão ambiental
 9. Prevenção da poluição sonora
 10. Economia

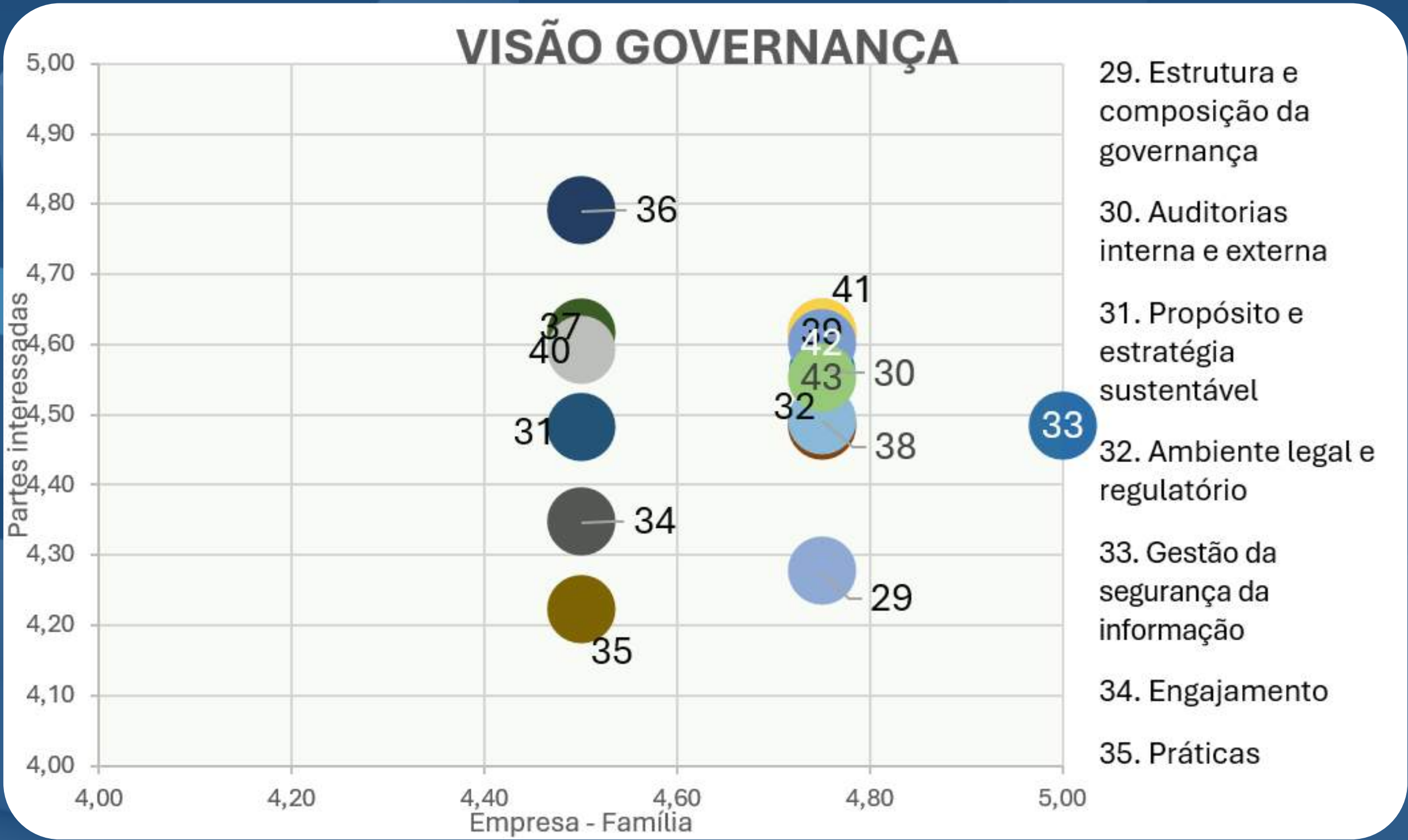
- VISÃO SOCIAL**
11. Qualidade do ar
 12. Gerenciamento de áreas contaminadas
 13. Produtos perigosos
 14. Investimento social privado
 15. Diálogo e engajamento
 16. Impacto social
 17. Respeito aos direitos humanos
 18. Combate ao trabalho forçado ou compulsório
 19. Combate ao trabalho infantil

Resultado da materialidade para o eixo SOCIAL, 2025

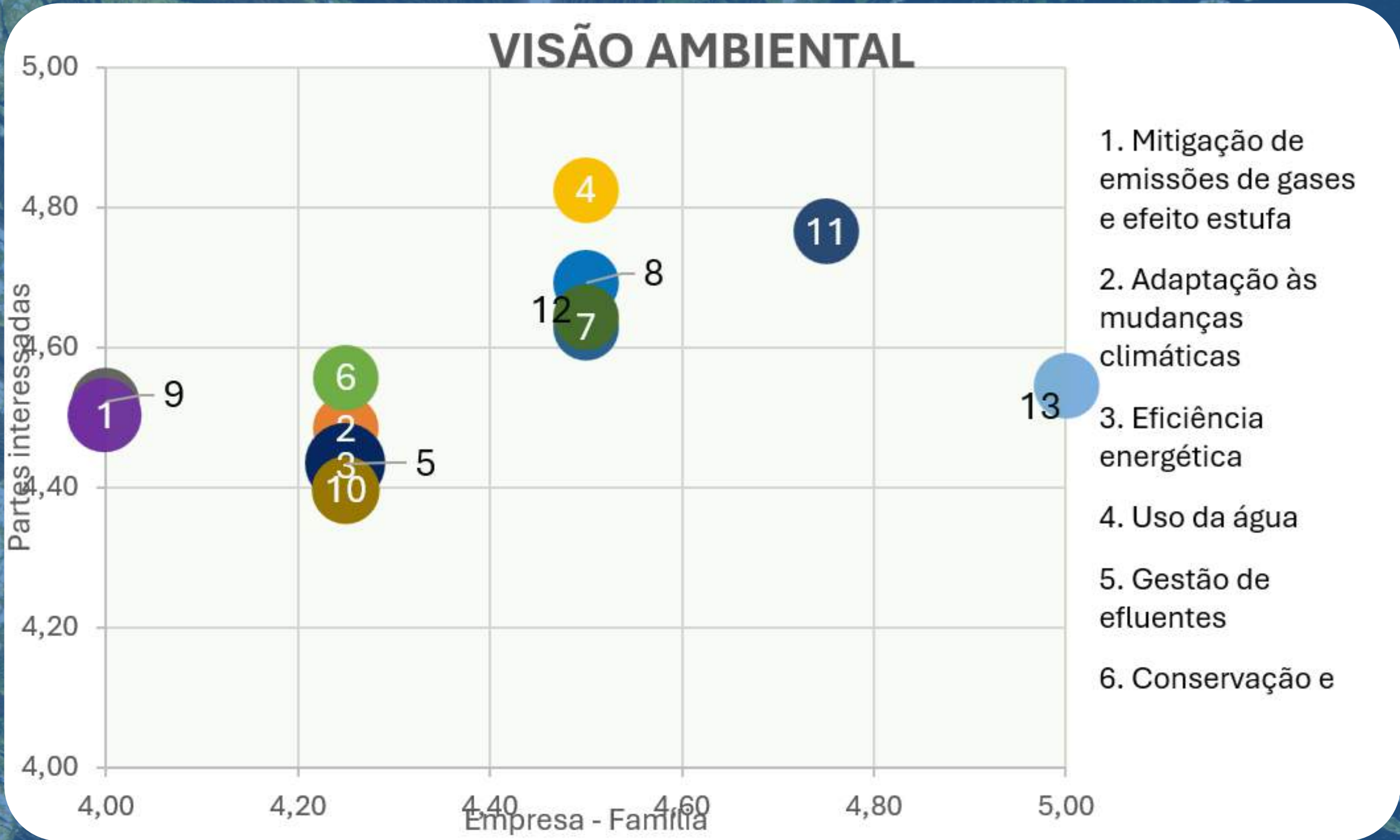




Resultado da materialidade para o eixo GOVERNANÇA, 2025



Resultado da materialidade para o eixo AMBIENTAL, 2025





Declaração

Governança

Meio Ambiente

Social

Tema	ID	Média Família	Média Partes Interessadas
19. Combate ao trabalho infantil	19	5,00	4,76
23. Desenvolvimento profissional	23	5,00	4,69
28. Relação com consumidores e clientes	28	5,00	4,63
18. Combate ao trabalho forçado ou compulsório	18	5,00	4,59
13. Produtos perigosos	13	5,00	4,55
33. Segurança da informação	33	5,00	4,48
25. Qualidade de vida	25	4,75	4,78
11. Qualidade do ar	11	4,75	4,77
17. Respeito aos direitos humanos	17	4,75	4,73
24. Saúde e segurança ocupacional	24	4,75	4,72
39. Gestão de risco	39	4,75	4,62
41. Controles internos	41	4,75	4,62
42. Anticorrupção e Antissuborno	42	4,75	4,60
30. Auditorias interna e externa	30	4,75	4,56
20. Políticas e práticas de diversidade e equidade	20	4,75	4,50
38. Compliance e Integridade	38	4,75	4,49
32. Ambiente legal e regulatório	32	4,75	4,48
21. Relacionamento com fornecedores	21	4,75	4,48
22. Cultura e promoção de inclusão	22	4,75	4,45
29. Estrutura e composição da governança	29	4,75	4,28
15. Diálogo e engajamento	15	4,75	4,26
4. Uso da água	4	4,50	4,83

Tema	ID	Média Família	Média Partes Interessadas
36. Privacidade e dados pessoais	36	4,50	4,79
8. Gestão ambiental	8	4,50	4,69
27. Remuneração e benefícios	27	4,50	4,69
12. Gerenciamento de áreas contaminadas	12	4,50	4,64
7. Gestão de resíduos	7	4,50	4,63
37. Responsabilização (prestação de contas)	37	4,50	4,62
40. Relatórios ESG	40	4,50	4,59
31. Propósito e estratégia sustentável	31	4,50	4,48
16. Impacto social	16	4,50	4,36
34. Engajamento	34	4,50	4,35
35. Práticas antitruste	35	4,50	4,22
6. Conservação e uso sustentável da biodiversidade	6	4,25	4,56
2. Adaptação às mudanças climáticas	2	4,25	4,48
5. Gestão de efluentes	5	4,25	4,44
3. Eficiência energética	3	4,25	4,43
10. Economia Circular	10	4,25	4,40
9. Prevenção da poluição sonora	9	4,00	4,52
1. Mitigação de emissões de gases e efeito estufa	1	4,00	4,50
26. Liberdade de associação	26	4,00	4,34
14. Investimento social privado	14	4,00	4,15
43. Gestão de Crises e Continuidade de Negócios	43	4,75	4,55

Tabela Matriz de Materialidade com o comparativo das prioridades dos acionistas (família) versus demais partes interessadas, 2025

CAPÍTULO
GOVERNANÇA
3



Estrutura e Composição da Governança

(GRI 2-9; 2-10; 2-11; 2-12; 2-14; 2-17)

A Alta Administração da Flex considera prioritário o fortalecimento da governança da empresa. O funcionamento do Conselho Consultivo, o desenvolvimento de políticas, a implementação de Comitês ao longo de 2025 são algumas das ações que estão sendo permanentes na empresa. A qualificação da governança tem acontecido de forma intermitente. De 2024 para 2025 ocorreu mudança na Presidência do Conselho, foram estabelecidos outros temas para a agenda temática e foi realizada a primeira avaliação de Conselho da empresa. O Conselho também ampliou o número de membros com a entrada de mais um membro, aumentando assim a diversidade no Conselho: antes a representação feminina era 25% e passou então a ser 33% em 2025.

O ano de 2025 foi marcado por um ato inédito: a avaliação do Conselho Consultivo. O processo foi embasado no guia do Instituto Brasileiro de Governança corporativa Avaliação de Conselhos: recomendações práticas.

Foi criado um instrumento para realizar aquilo que ficou pactuado como autoavaliação do Conselho. Foi baseado em oito eixos: estrutura e processos, estratégia e negócios, riscos corporativos e controles internos, adequação do perfil, papéis e responsabilidades e competências e comportamentos. O resultado da avaliação do Conselho mostrou que o eixo mais bem avaliado foi o de competências e comportamentos ao passo que aquele com maior fragilidade foi riscos corporativos e controles internos.

De acordo com o The Corporate Governance Institute, os benefícios de uma avaliação incluem o reforço do compromisso do conselho com a excelência na governança corporativa e a busca por melhorias, o desenvolvimento de um plano mensurável para aprimoramento contínuo e a compreensão dos pontos fortes e fracos atuais. A Alta Administração da Flex tem a perspectiva de apoiar a eficácia da ação do conselho e melhorar a governança corporativa.



Composição do Conselho Consultivo da Flex Industries Ltda em 2025

Tássia Chá de Oliveira Sahdo - *Presidente do Conselho*

Patrick Alexandre Sousa - *Vice-presidente*

Alberto Malta Junior - *Secretário*

Paulo Ronaldo Bomfim Oliveira - *Membro*

José Renato Alves - *Membro*

Renata Braga Alves - *Membro*

Thyago Braga Alves - *Membro*

Adriana Alves - *Membro*

Paulo Oliveira Junior - *Membro*



Propósito e estratégia em relação a sustentabilidade (GRI 2-17)

A Jornada Flex ESG 2030 está sendo monitorada e já produziu seu primeiro Relatório em 2024. O ano de 2025 foi a primeira experiência da empresa monitorando os indicadores ESG e fortalecendo a cultura da sustentabilidade.

Todas as conquistas registradas em 2024 continuam sendo mantidas e 2025 trouxe outras para confirmar que a empresa está no rumo certo. A empresa foi uma das 12 primeiras em fazer parte da Iniciativa ZFM + ESG" (figura ao lado), visando incentivar a adoção de práticas ambientais, sociais e de governança corporativa (ESG) pelas empresas do Polo Industrial da Zona Franca de Manaus (ZFM).



Compliance, programa de integridade e práticas anticorrupção

(GRI 205-2; 2-16; 2-27; 205-3; 206-1)

A Flex Industries possui várias ações previstas na Política de Integridade/ Ética (PESG 106) operacionalizada por meio do PG 101 (Programa de Compliance e Integridade) e do PO 302 (Procedimento de Monitoramento da Ética Profissional, Reclamações, Sugestões e Denúncias de Recursos Humanos & Departamento Pessoal). Algumas ações são:



- Comprometimento da Alta Direção: a política conta com o apoio formal da alta administração, evidenciado por assinaturas, consenso institucional e pela previsão de alocação de recursos humanos, materiais e financeiros necessários à sua execução.
- Implementação e revisão periódica: a execução da política é conduzida pelo Setor Jurídico, com avaliações e revisões periódicas em conjunto com o Conselho Consultivo, assegurando sua atualização frente a alterações legais e regulatórias.
- Prevenção, detecção e remediação: execução de diretrizes, instrumentos e fluxos voltados à prevenção, detecção e correção de desvios de conduta, fraudes e atos de corrupção, operacionalizados por meio do Programa de Compliance e Integridade (PG 101) e do Procedimento de Monitoramento da Ética Profissional, Reclamações, Sugestões e Denúncias de Recursos Humanos & Departamento Pessoal (PO 302).
- Canal de denúncias: canal institucional ativo, previsto na PESG 106 e detalhado no PO 302, com procedimentos claros de registro, apuração e retorno ao denunciante.
- Proteção do denunciante e política de não retaliação: garantia formal de sigilo, anonimato e proibição de retaliação, assegurada pelos fluxos do PO 302 e supervisionada pelo RH e Comitê de Ética.
- Treinamentos e comunicação contínua: a política prevê capacitações recorrentes sobre ética, integridade e anticorrupção. Esses temas são abordados desde o processo de integração de novos colaboradores e reforçados em comunicações internas e no Plano Anual de Treinamentos (PAT).
- Divulgação e transparência: a política é amplamente divulgada por meio de canais internos e externos (intranet, e-mails, murais, reuniões, integração de novos colaboradores e relatórios ESG), garantindo alcance a todos os públicos e fortalecendo a cultura de integridade.

O Programa de Integridade tem a sua responsabilidade final exercida pela Diretoria, que aprova e assegura os recursos necessários, possui responsabilidade operacional atribuída ao Setor Jurídico, conforme o PG 101 e tem apoio e governança por meio do Comitê ESG, do SGI e setor Jurídico. As ações previstas no PG 101 – Programa de Compliance e Integridade que estão em execução ou em curso são:

- Comprometimento da alta administração: patrocínio institucional e destinação de recursos para o programa.
- Código de Conduta formalizado: documento vigente e aplicado a colaboradores e terceiros, inclusive por meio do Aditivo RBA.
- Política e controles anticorrupção: cláusulas e procedimentos incorporados nos contratos e nas rotinas corporativas.
- Gestão de riscos / mapa de compliance: mapeamento e priorização de riscos de integridade com acompanhamento periódico.
- Due diligence de terceiros: processo ativo de verificação contratual, documental e reputacional aplicado antes da contratação de fornecedores e parceiros.
- Canal de denúncias: plenamente operacional, com fluxo de recepção, registro, apuração e resposta conforme o PO 302.
- Treinamentos e comunicação: previstos no PAT e reforçados por comunicações internas; ainda que faltem registros detalhados de todas as sessões, as ações estão em curso.
- Auditorias e controles de conformidade: auditorias internas e autoavaliações RBA utilizadas como mecanismos de verificação e melhoria contínua.



O Código de Ética é disseminado de forma contínua, com destaque para o treinamento de integração, no qual todos os novos colaboradores recebem orientações sobre práticas anticorrupção, Código de Conduta, certificações da Flex e boas práticas corporativas. Além disso, o conteúdo é reforçado por meio dos canais de comunicação internos (intranet, e-mails, murais e reuniões) e pela formalização de termos de ciência e adesão, assinados por colaboradores e terceiros. Esse processo assegura que o Código não seja apenas divulgado, mas efetivamente compreendido e aplicado desde o ingresso do profissional na empresa.

A Flex mantém treinamentos obrigatórios desde o processo de integração, abordando práticas anticorrupção, ética, Código de Conduta, certificações e boas práticas corporativas. Essa rotina de capacitação, somada às comunicações internas e ao acompanhamento do setor Jurídico, RH e SGI demonstra que o programa de treinamentos em integridade está em execução permanente. Estas ações são mediadas pelo PG 101 (Treinamento e Comunicação) e PO 302 (Recebimento e Feedback).

Durante 2025, conforme o Plano Anual de Treinamentos, foram realizados os seguintes cursos vinculados à área de compliance:

- Anticorrupção e Integridade Corporativa e Suborno;
- Gestão;
- Regulação e Transparência em ESG;
- Diversidade, Equidade e Inclusão nas Organizações;
- ESG e Compliance;
- Governança Ambiental, Social e Corporativa.

O setor mantém uma pasta com os documentos institucionais necessários ao funcionamento da empresa, todos atualizados.

O PG 101 e a PESG 106 preveem treinamentos regulares sobre integridade, anticorrupção e Código de Conduta, contemplados no Plano Anual de Treinamentos (PAT).



Engajamento com partes interessadas

O engajamento com as partes interessadas é um processo sistemático para identificar e criar diálogos com grupos ou indivíduos cujos interesses legítimos são afetados pelas decisões e atividades da organização. As partes interessadas das organizações incluem toda a sociedade civil, consumidores/clientes, fornecedores, colaboradores e acionistas.

A Flex possui vários mecanismos para prover o engajamento com partes interessadas como o site da empresa e canal no Instagram. Desde o ano de 2024 a empresa conduz a aplicação de uma matriz de materialidade que tem buscado interagir com órgãos reguladores, bancos, colaboradores em diversas áreas (produção, setor administrativo, controle de qualidade, etc) e os clientes para gerar um processo de escuta mais ativo e dar voz a quem é relevante para a operação.

O link do formulário da materialidade é mantido no site durante todo o ano para estar disponível a todos. Uma análise crítica da materialidade se encontra nesse relatório.



Gestão de risco

A gestão de riscos encontra-se em fase de evolução estruturada e fortalecimento institucional. Nos últimos dois anos, o tema passou a ocupar posição estratégica na agenda da alta administração, acompanhando o aprimoramento das práticas de governança corporativa. Diante da relevância do assunto para a perenidade do negócio, foi instituído um Comitê de Riscos, com a finalidade de promover visão integrada, análise crítica e acompanhamento sistemático dos principais riscos corporativos. Atualmente, a empresa mantém matrizes de risco estruturadas a partir dos riscos de processo e dos riscos estratégicos do negócio, sob monitoramento contínuo.

A equipe também mantém um procedimento Gerenciamento de Riscos e Oportunidades (PG 903), que tem o objetivo de determinar o padrão para assegurar que os riscos das operações aduaneiras aplicados ao Operador Econômico Autorizado (OEA), nos moldes da Instrução Normativa nº 1.985/2020 e ISO 31.000: 2018, assim como o levantamento dos riscos e oportunidades de cada área/setor da Flex Industries, sejam adequadamente identificados, analisados, avaliados, tratados, monitorados e registrados.

Além dos riscos relacionados ao programa OEA, a companhia ampliou o escopo da sua gestão de riscos para contemplar os riscos associados aos eixos Ambiental, Social e de Governança (ESG), bem como os riscos estratégicos corporativos. Como parte desse avanço, o mapa de riscos foi revisado e atualizado, incorporando novos fatores de risco, ampliando a análise de impactos e fortalecendo a integração entre estratégia, sustentabilidade e geração de valor. Essa ampliação reforça o compromisso da empresa com uma gestão preventiva, integrada e alinhada às melhores práticas de governança e sustentabilidade.

Controles Internos

A importância dos controles internos está na capacidade de uma empresa em implementar e manter sistemas e processos que assegurem a informações confiáveis, a efetividade das operações e a conformidade com leis e regulamentações. Isso tudo voltado para apoiar uma gestão eficaz e a perpetuidade da empresa, reduzindo os riscos inerentes das operações.

A Flex mantém controles e vem se propondo a integrá-los para construir uma tomada de decisão mais assertiva. Além disso, a empresa implementou um sistema de gestão de riscos, que permite identificar processos que impactam a organização e, com base no nível de risco, estabelecer controles e indicadores para monitoramento contínuo. Esse modelo assegura maior previsibilidade e governança na mitigação de riscos operacionais, estratégicos e regulatórios.

Complementarmente, a empresa conta com um Sistema de Gestão Integrado (SGI), que reúne todos os procedimentos, instruções de trabalho, controles e políticas essenciais para a gestão eficaz dos controles internos. Esse sistema assegura padronização, rastreabilidade e conformidade com requisitos normativos e regulatórios, fortalecendo a governança corporativa e impulsionando a melhoria contínua dos processos.



Auditorias Interna e Externa

A manufatura de eletrônicos requer padrões rigorosos e por isso a Flex Industries tem mantido um Sistema de Gestão Interna que prioriza atividades de auditoria com vários objetivos: dar transparência para os clientes, assumir posicionamento de integridade, reduzir o desperdício, apoiar garantia técnica e normativa dos produtos e estabelecer melhoria contínua para os processos.

No ano de 2025 a Flex se submeteu a vários processos de auditoria (aproximadamente 20 auditorias) interna e externa que ampliou o olhar de gestão para não conformidades, necessidades de planos de ação e conexão com a gestão de riscos.

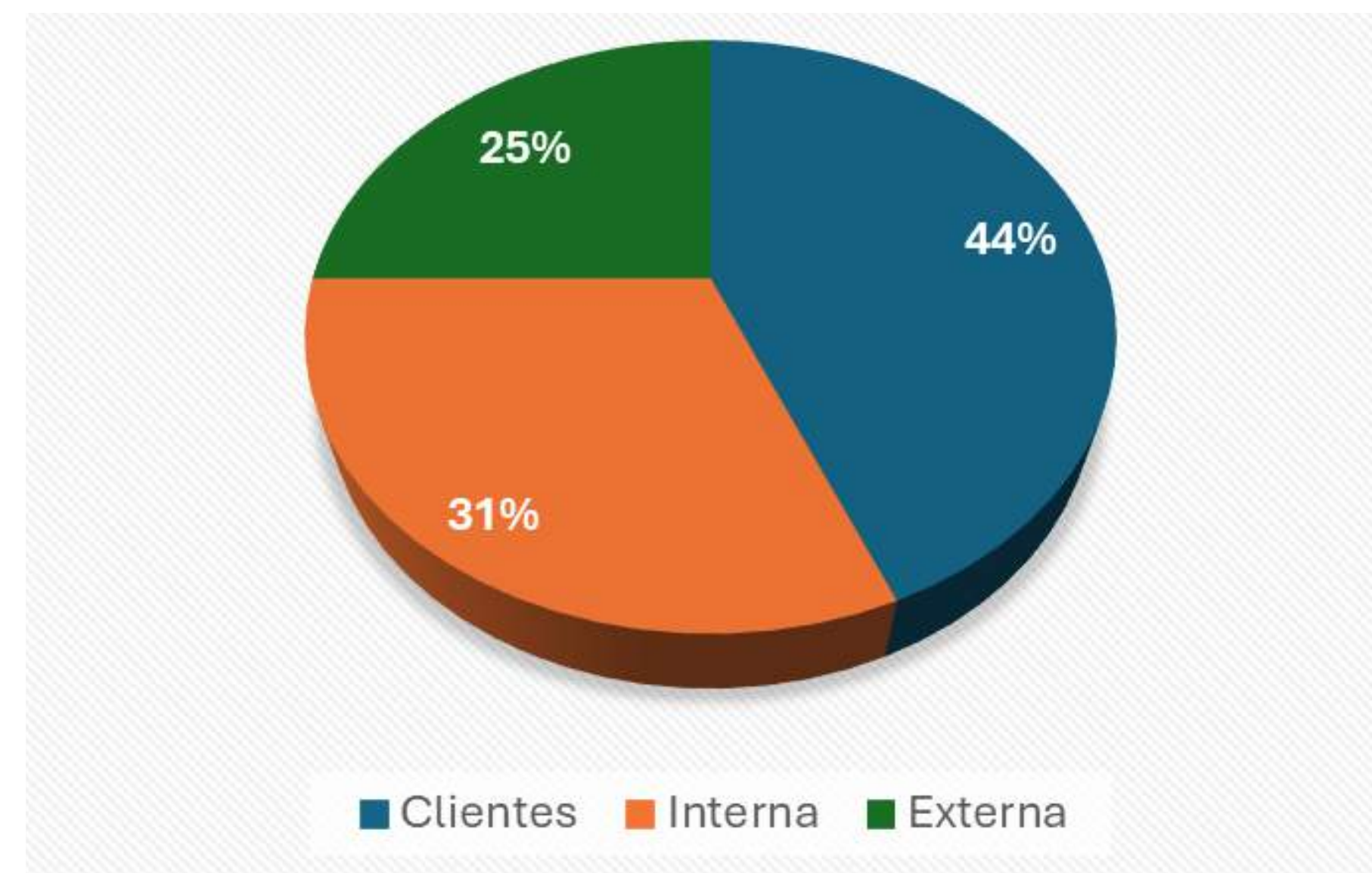


Gráfico – Auditorias realizadas na Flex Industries em 2025

Ambiente legal e regulatório

O setor jurídico da Flex tem agido proativamente para evitar multas e infrações decorrentes do descumprimento da regulação e manter os processos legais dentro da lei. Periodicamente o monitoramento tem sido realizado. No ano de 2025, as publicações destaques que trazem obrigações e atualizações regulatórias que impactam o setor eletroeletrônico e as operações da Flex no Amazonas, foram:

1 - Lei Estadual n.º 7.460/2025 (AM) – Assentos Especiais:

- Determina a reserva de 3% dos assentos de refeitórios para pessoas com obesidade mórbida.
- Vigência: 180 dias após publicação (abril/2025).
- Impacto: adequação de infraestrutura e sinalização no refeitório da empresa, atualmente em andamento pelos setores responsáveis.



2 - Atualização da NR-01 – Gerenciamento de Riscos Ocupacionais (GRO):

- Exige atualização do PGR e do Inventário de Riscos conforme novas diretrizes.
- Impacto: reforço no Sistema de Gestão de Saúde e Segurança, conforme exigências da RBA (Seção B).
- A Flex contratou a empresa Green&Seg – Engenharia Ambiental, Segurança e Medicina do Trabalho Ltda. para atualização dos documentos.



3 - Regras de Certificação de Produtos (ANATEL e INMETRO):

- Atualizações nas exigências de cibersegurança e eficiência energética para modems e eletroeletrônicos.
- Impacto direto nas áreas de P&D e Qualidade da Flex.



4 - Reforma Tributária (Lei Complementar n.º 214/2025):

- Institui o novo sistema tributário (IBS/CBS), impactando rotinas fiscais e contábeis.

A Política de Integridade (PESG 106) prevê revisão periódica para acompanhar mudanças legislativas e regulatórias, o que demonstra o comprometimento da Flex com a conformidade contínua.

Especialmente para o ESG, foi publicada a Lei 7949 de novembro de 2025 que institui diretrizes para a criação do Programa de Incentivo à Indústria Sustentável da Zona Franca de Manaus. A Jornada ESG da Flex já contempla vários dos itens e outros deverão entrar como critério de adesão.

Gestão da Segurança da Informação

A empresa tem na ISO 27001 o movimento inequívoco de transição de uma segurança reativa para um posicionamento proativo (gestão de riscos de negócio). Deseja-se operacionalizar um conjunto de ações para qualificar os processos de gerenciamento de segurança da informação como ativos do negócio.



A empresa tem então mantido a certificação no sentido de garantir confidencialidade, integridade e conformidade se prevenindo contra incidentes relacionados ao tema, sendo considerado um diferencial estratégico e operacional crítico.

A governança da empresa estruturou vários documentos para guiar as ações da gestão da segurança da informação. A PG 801 é a Política de Privacidade e Segurança da Informação que tem como objetivo estabelecer os princípios, diretrizes, responsabilidades e boas práticas voltadas à proteção das informações da Flex Industries, garantindo a confidencialidade, integridade e disponibilidade dos dados corporativos e pessoais sob sua custódia. O PG 206 é o procedimento que tem como objetivo o assegurar a disponibilidade, integridade, confidencialidade e legalidade das informações, por meio do gerenciamento e controle do processamento, armazenamento, compartilhamento e distribuição das informações essenciais às atividades da Flex Industries.

Além disso, o setor mantém um conjunto de documentos, formulários e temas de treinamentos par executar a política e manter a certificação.

Privacidade de dados (GRI 418-1)

A Flex Industries possui o Certificado de Conformidade na Lei Geral de Proteção de Dados (LGPD) que avaliou e a estrutura e os processos relacionados com a Lei 13709 de 14 de agosto de 2018 com pontos específicos da ISO IEC 27701 de 2019. Segurança da informação e privacidade de dados estão integradas na PG 801 é a Política de Privacidade e Segurança da Informação (vide item Segurança da Informação).

O desafio cotidiano é criar um ambiente em que todos os colaboradores entendam o regramento da LGPD para seu cumprimento. A equipe do setor de Tecnologia da Informação tem então promovido vários treinamentos e formatos de comunicação para ajudar os funcionários nessa tarefa de alinhamento e entendimento da lei.

O QUE É DADO PESSOAL SENSÍVEL?
Dados pessoais sensíveis são informações que revelam aspectos mais íntimos da vida de uma pessoa e que, portanto, requerem uma proteção especial.

- Origem racial ou étnica;
- Convicções religiosas;
- Opinião política;
- Filiação a sindicato ou a organização de caráter religioso, filosófico ou político;
- Dado referente à saúde ou à vida sexual;
- Dados genéticos ou biométricos.

CANAL DE COMUNICAÇÃO
Nosso canal de comunicação para proteção e privacidade de dados tem como objetivo permitir que colaboradores, clientes e demais partes interessadas esclarecer dúvidas, reportar incidentes, fazer reclamações ou solicitar informações relacionadas ao tratamento de dados pessoais.

Encarregado de Dados: Luis Câmara
E-mail: lgpd@flex-am.com.br

CAÇA PALAVRAS
Ache as palavras chaves no entendimento da Lei Geral de Proteção de Dados:

DADOS PESSOAIS - TITULAR - LGPD
SEGURANÇA - ENCARREGADO
PRIVACIDADE - PROTEÇÃO
CONTROLADOR - DIREITOS - ANPD

CONTATO
lgpd@flex-am.com.br
<https://www.gov.br/anpd/pt-br>

LEI GERAL DE PROTEÇÃO DE DADOS

CONHEÇA A NOSSA POLÍTICA DE SEGURANÇA DA INFORMAÇÃO E PRIVACIDADE DE DADOS

ANPD
A ANPD (Autoridade Nacional de Proteção de Dados) é uma entidade autônoma, integrante da administração pública federal do Brasil, criada pela Lei Geral de Proteção de Dados (LGPD).

LEI GERAL DE PROTEÇÃO DE DADOS
A LGPD, Lei nº 13.709/2018, é a Lei Geral de Proteção de Dados Pessoais brasileira. Através dela, são protegidos os dados de pessoas físicas no meio físico ou digital.

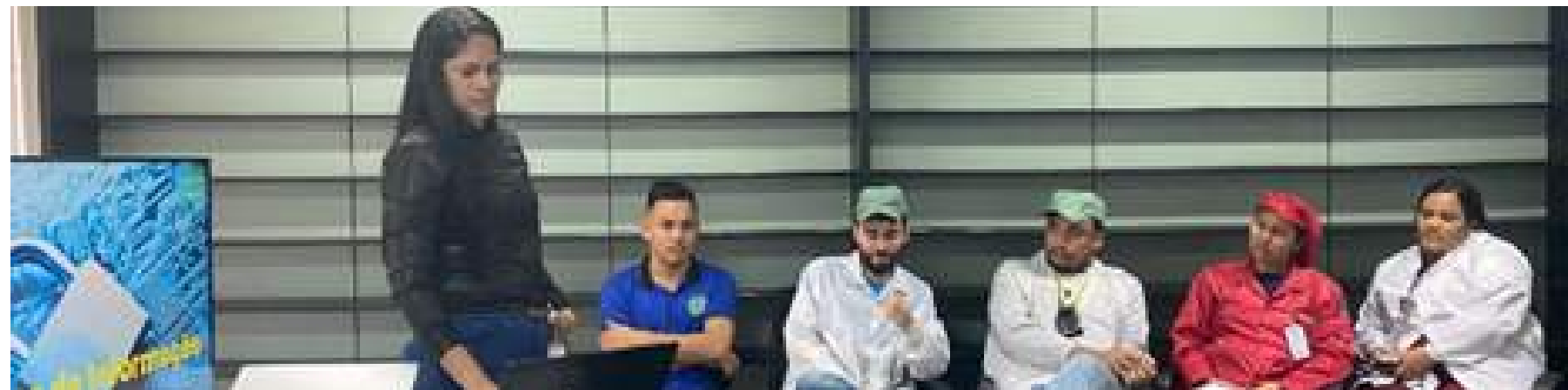
QUEM ELA AFETA?
Por ser uma lei geral, afeta todos os setores e ramos de atividades que tratem dados de pessoas físicas, tanto no setor privado como no público.

A LGPD É APLICÁVEL

- Para dados de pessoas físicas;
- Para dados tratados no Brasil;
- Quando o tratamento dos dados tiver como objetivo a oferta ou fornecimento de bens ou serviços.

REGRAS DE CONDUTA COM RELAÇÃO A LGPD

- LOGIM E SENHAS**
Logar e senha em sistemas corporativos será permitido o seu compartilhamento.
- USO DE CRACHÁS**
Crachás de identificação, inclusive temporários, são pessoais e intransferíveis.
- E-MAIL CORPORATIVOS**
Use o serviço de e-mail exclusivamente para desempenho de suas atividades profissionais.
- MÍDIA REMOVÍVEL**
Permitido o uso exclusivamente com autorização da gerência e da Diretoria de TI para desempenho de suas atividades profissionais.
- DESCARTE DE DOCUMENTOS**
Ao final da data, elimine e separe o que não for necessário e descarte os documentos e informações que você não irá precisar.
- BLOQUEIO DE TELA**
Ao se ausentar do local de trabalho bloqueie a tela do seu computador, com um dos comandos:
Ctrl + Alt + Delete ou **Windows + L**
- IMPRESSÃO**
Imprima somente o que for necessário e evite deixar a impressora ou cópia de arquivos não impressos.
- CLASSIFICAÇÃO DA INFORMAÇÃO**
Não repasse, comente ou divulgue informações confidenciais e restritas.



Figuras 1 a 5 – Treinamentos abordando temas de segurança da informação e privacidade de dados na Flex Industries em 2025

Responsabilização

A Alta Direção da Flex Industries tem manifestado interesse contínuo em qualificar as práticas de governança com foco em práticas ESG, proteção da marca e reputação e mitigação de riscos. O testemunho disso passa pelo investimento em várias ações que começa pela vivência dos princípios éticos e fortalecimento da confiança dos nossos clientes como componente mais sensível de qualquer dispositivo eletrônico.

Responsabilização tem sido materializada na contínua auditoria externa dos demonstrativos financeiros, nos mecanismos estabelecidos para manutenção da transparência de como a empresa funciona cotidianamente, nos compromissos com certificações para reduzir riscos em nossas operações (ISO 14001, ISO 27001, etc), no monitoramento da nossa cadeia de suprimentos e no compromisso assumido com a agenda ESG global mantendo uma Jornada de aumento de maturidade nos critérios materiais para o negócio.



Relatório ESG (GRI 2-17)

Em um cenário de negócios cada vez mais complexo e interconectado, a atuação de uma empresa não é mais avaliada apenas por seus resultados financeiros. Nesse contexto, o Relatório ESG da Flex emerge como ferramenta estratégica, indo muito além do mero cumprimento de formalidades. Alinhado com players da indústria de manufatura do mundo inteiro, a Flex Industries adotou a ferramenta como obrigatória na dinâmica da Jornada ESG.

O Comitê ESG continua dando operacionalização à confecção do Relatório ESG, que em 2025 continua como principal instrumento de comunicação junto aos stakeholders sobre as práticas ESG. O presente relatório está estruturado com a base da ABNT PR2030 trazendo os principais critérios ESG conectados com metodologias como o GRI.



A padronização do relatório facilita a leitura da equipe sobre a evolução das práticas e certamente contribui para que os stakeholders possam entender o que vem sendo construído ao longo do tempo. A intenção da empresa com a divulgação desse relatório coincide com a evolução da maturidade na gestão de riscos não financeiros e alinhamento da empresa com as demandas de capital socialmente responsável. Além disso, há uma ocupação constante com a gestão de risco e oportunidades, fortalecimento da reputação, manutenção da conformidade, melhoria contínua e engajamento interno.

Práticas e combate à concorrência desleal (antitruste) (GRI 206-1)

A concorrência é um motor fundamental para o desenvolvimento econômico, estimulando a inovação, a eficiência e a oferta de produtos e serviços de melhor qualidade. No entanto, quando a competição se torna desleal, os efeitos negativos se alastram por todo o mercado, prejudicando consumidores, empresas e a economia como um todo.

A concorrência desleal consiste em práticas que ferem os princípios da boa-fé e da lealdade nas relações comerciais, buscando vantagens competitivas de forma ilícita ou antiética. Essas práticas podem prejudicar outros concorrentes, induzir os consumidores ao erro ou causar danos à reputação de empresas.

A Flex sempre buscou pautar sua atuação na ética e transparência. Não há ações judiciais por comportamento anticompetitivo, antitruste e práticas de monopólio.



CAPÍTULO
MEIO AMBIENTE



Mitigação de Gases de Efeito Estufa (GRI 305-1;305-2)

A Flex elabora o Inventário de GEE abordando os três escopos e está estruturando um plano para reduzir as emissões. Todavia, a Flex cumpre todas as obrigações legais voltadas para emissões diretas de suas operações: monitoramento da fumaça preta dos caminhões e geradores a diesel, monitoramento das emissões de dutos de exaustão, atualização do CRC-SEMMAS, etc

A Flex já realizou o cadastro inicial na plataforma da SBTi - Science Based Targets initiative (Iniciativa de Metas Baseadas na Ciência, em tradução livre), contudo ainda não repassou as propostas de metas e inventário para ser feita a divulgação. A área de meio ambiente já tem uma proposta de metas de redução de GEE, porém ainda precisa ser complementada com plano de ação para alcance dos objetivos e posteriormente apresentada e aprovada pela diretoria. O objetivo é aderir ao SBTi até final de 2026.

Tabela 1 – Histórico de emissões em tCO2e da Flex Industries no período de 2021 a 2025

Ano / (tCO2)	2021	2022	2023	2024	2025
Escopo 1	733,47	320,82	643,95	675,95	743,88
Escopo 2	822,99	289,54	8,07	0,00	0,00
Escopo 3	-	-	-	2.935,68	3.048,97
Total	1556,46	610,36	652,03	3.611,63	3.792,85

A redução observada de 2022 para 2023 para o escopo 1 foi causada pela retirada da variável processos industriais do cálculo. As máquinas responsáveis pelo processo atualmente são elétricas.



Adaptação às Mudanças Climáticas

As mudanças climáticas se referem a alterações de longo prazo nos padrões de temperatura e clima da Terra. Essas mudanças podem ser naturais, como variações no ciclo solar. No entanto, nas últimas décadas, as atividades humanas, principalmente a queima de combustíveis fósseis, têm sido o principal motor do aquecimento global e das mudanças climáticas. Aumento da temperatura média global, eventos climáticos extremos, elevação do nível do mar, secas e perda biodiversidade são algumas das consequências desse fenômeno.

A Flex Industries iniciou a construção de um Plano de Ação para mudanças climáticas alinhada com grandes empresas em todo o mundo que buscam adotar um compromisso mais direcionado com o meio ambiente. A empresa iniciou a discussão sobre a pactuação da meta para redução de emissões, mas ainda há detalhes a definir.



A Flex mantém o PG210 que trata do Plano de Contingência no qual há previsão de atividades voltadas para mitigar riscos em caso de desastres naturais e o PG201 para situações de contingências ambientais.

Figuras 6 a 8– Empilhadeiras elétricas na Flex, 2025

Eficiência Energética (GRI 302-1;302-3; 302-4)

A Flex já utiliza 100% de energia de fontes renováveis, comprovado pelos I-RECs. Mensalmente recebe-se as contas de energia e os dados são lançados em gráficos de metas mensais. A empresa também está ocupada com educação para uso racional. No ano de 2025 foi realizado um evento com foco em ESG e o tema sobre consumo de energia foi abordado. Além disso, há também treinamentos e palestras voltadas para esse tema.



A empresa tem investido recursos a buscar implementar melhorias em seus equipamentos. Uma dessas iniciativas foi inserir empilhadeiras elétricas. Importante mencionar que a Flex possui a certificação ISO 14001-2015 e através dela vários pontos sobre economia de energia são auditados.

Toda rede elétrica é mantida por profissionais habilitados e encontra-se dentro dos padrões de qualidade.



Declaração

Governança

Meio Ambiente

Social

Figura – Consumo de eletricidade da Flex Industries no período de 2022 a 2025 em kWh

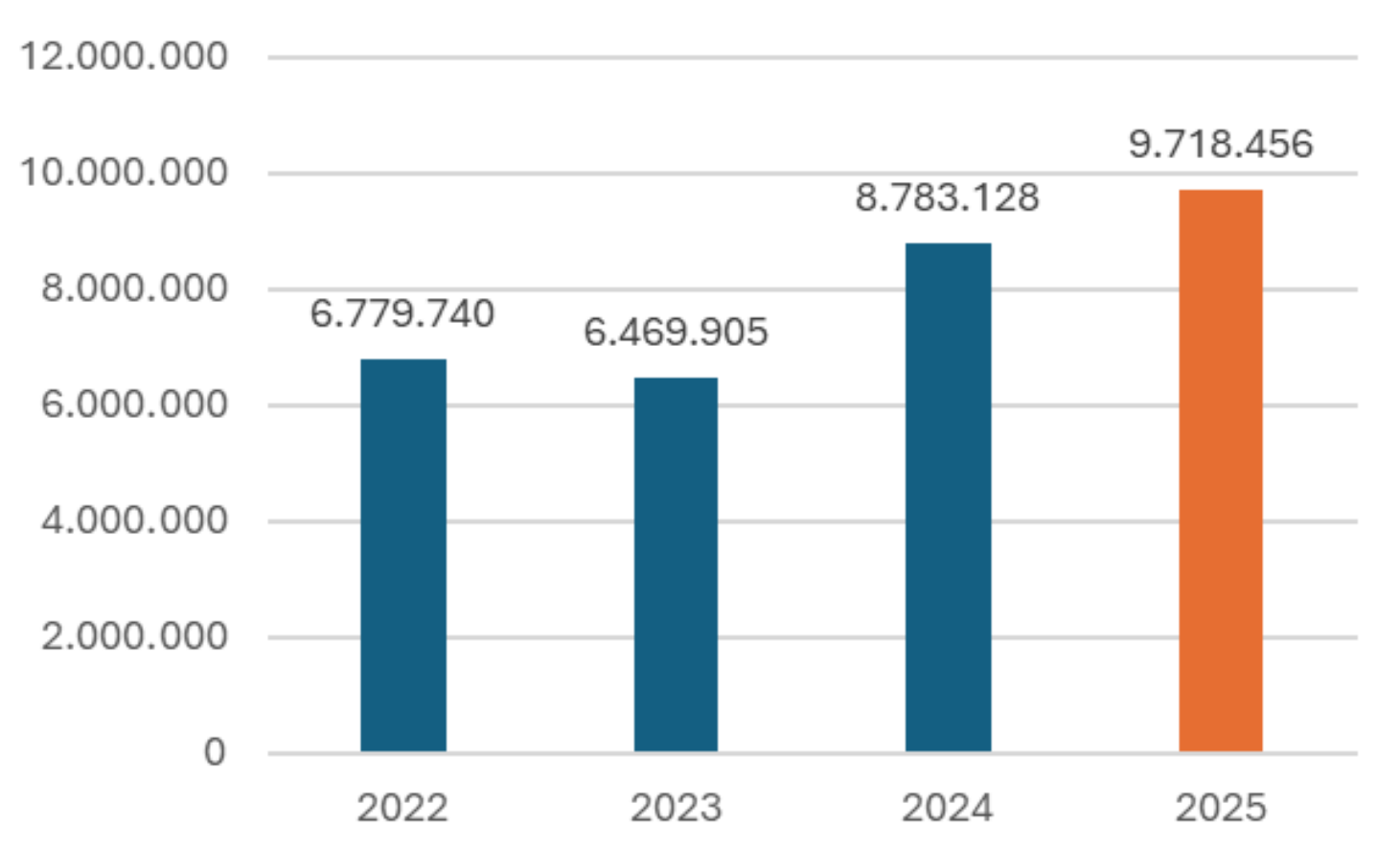
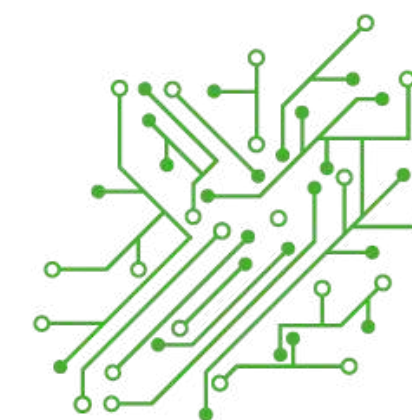


Tabela – Eficiência primária de energia da Flex no período de 2022 a 2025

Ano	Quantidade de peças	Consumo	Kwh/pç
2022	12.088.064	6.779.740	0,56
2023	13.120.548	6.469.905	0,49
2024	18.140.669	8.783.128	0,5
2025	19.715.781	9.718.456	0,49

O aumento do consumo por si não define o todo. É preciso fazer uma avaliação em termos de eficiência primária. No caso da Flex, a equipe opta por adotar um índice que relaciona consumo e produção anual de peças. Quanto maior o índice, pior a eficiência. A tabela anterior mostra que a fábrica foi eficiente em consumir energia até 2024. No ano de 2025 ocorreu um aumento do valor do Kwh/peça.



Uso da água (GRI 303-1; 303-3; 303-5)

No ano de 2025 foi realizado um evento com foco em ESG e o tema sobre consumo de água foi abordado. Além disso, há também treinamentos e palestras voltadas para esse tema.

A Flex possui Outorga de Recursos Hídricos para uso de água de um poço com limite mensal de 2097,6 m³. A meta de consumo mensal é ficar abaixo de 90% do permitido pela outorga.

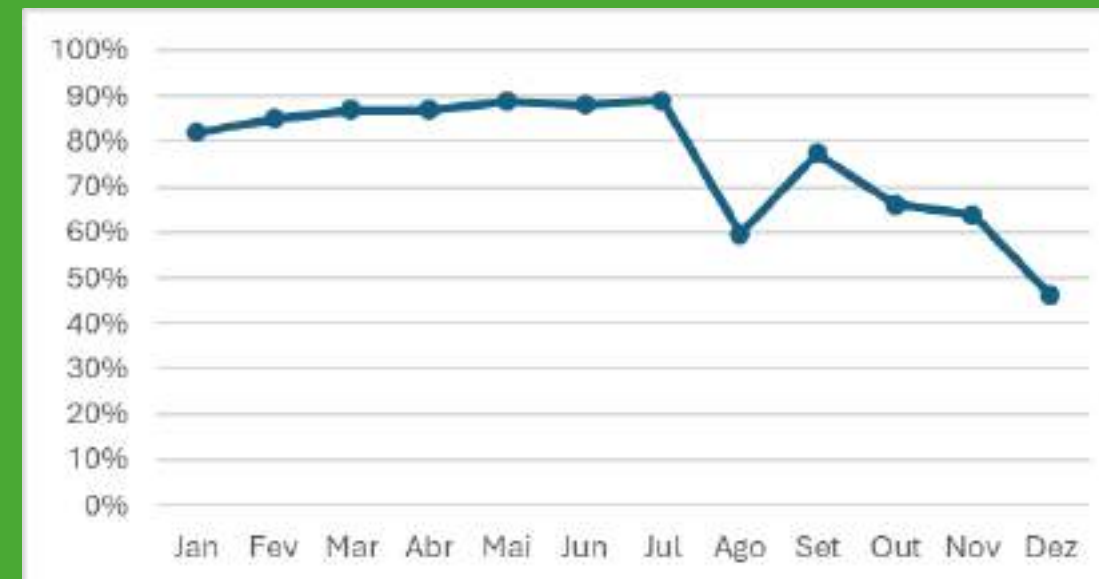
A empresa também possui índice de eficiência do uso da água que é positivo. No ano de 2022 a empresa gastava 1 m para produzir 812 peças, enquanto em 2025 a relação de peças agora é 1031/m³



Tabela – Indicadores de consumo de água da Flex Industries no período de 2022 a 2025

Indicador	2022	2023	2024	2025
Quantidade de água consumida	14.882	16.121	19.409	19.283
Quantidade de peças produzidas	12.088.064	13.120.548	18.140.669	19.715.781
Índice de eficiência no uso	812	814	935	1031

Gráfico – Desempenho do consumo de água de acordo com a outorga estabelecida em 2025



Gestão de efluentes (GRI 303-4; 303-2)

A gestão de efluentes industriais é um conjunto de práticas e tecnologias que visam minimizar os impactos ambientais causados pelos resíduos líquidos gerados nos processos produtivos. Esses resíduos, se descartados de forma inadequada, podem contaminar o solo, os recursos hídricos e o ar, causando danos à saúde humana e aos ecossistemas. A Flex gera unicamente efluentes domésticos, provenientes de banheiros e cozinhas. Todo efluente passa por sistema de tratamento antes do lançamento no corpo hídrico e bimestralmente é feita a análise da água para comprovar que os parâmetros estão dentro do permitido pela legislação ambiental (CONAMA 430/2011). O lodo produzido pela estação é encaminhado para empresas licenciadas e a destinação é feita em sistema de tratamento de efluentes específico para esse tipo de material.



Figuras 9 e 10 – Estação de tratamento de efluentes mantida pela Flex, 2025

Conservação e uso da biodiversidade

(GRI 413-1)

Atualmente a principal ação voltada para a biodiversidade é a distribuição de mudas aos colaboradores e comunidade (imagens a seguir).



Figuras 11 a 13 – Distribuição de mudas

Tabela – Indicadores de biodiversidade da Flex Industries no ano de 2024 e 2025 e imagens do evento realizado em 2025

Indicadores	2024	2025
Quantidade de mudas doadas (unidades)	500	170
Valor investido em ações em favor da biodiversidade (R\$)	920	7.000,00

A empresa também preza pelo meio ambiente incluindo espécies frutíferas e nativas ao redor da empresa. Isso não é apenas por causa de estética, mas explora o conceito de biofilia (a afinidade inata do ser humano com a natureza) que gera impactos diretos na produtividade, no meio ambiente e na imagem da marca. Entre os benefícios causados pelas plantas está o conforto térmico, o efeito das sombras em reduzir a temperatura interna e sabe-se que a cor verde e o contato visual com plantas reduzem a fadiga mental.



Figuras 14 a 17 – Plantas ao redor do prédio da Flex Industries, 2025

Figuras 18 a 20 – Máquinas de solda

Economia circular

A Flex pertence a um segmento de negócio que não permite a adoção de economia circular, porque o produto que ela fabrica está destinado a outras indústrias.

A economia circular é um modelo econômico que busca inspiração em sistemas naturais, onde os recursos são utilizados de forma eficiente e contínua, minimizando o desperdício e maximizando a reutilização. Ao contrário do modelo linear tradicional, que se baseia em extrair, produzir, consumir e descartar, a economia circular visa criar um ciclo fechado, onde os materiais são mantidos em uso pelo maior tempo possível.

Há vários benefícios na adoção de economia circular, especialmente a redução de resíduos, a preservação de recursos naturais, a criação de empregos e a inovação. Além disso, a economia circular representa uma maneira de combater as mudanças climáticas na medida em que se propõe a reduzir as emissões de gases de efeito estufa associadas à produção e ao descarte de produtos.



Uma das matérias-primas utilizadas na Flex é a solda. Na manufatura dos produtos é originada uma borra da solda (máquinas de solda destacadas nas imagens) que vem sendo vendida novamente para o fornecedor, o qual reaproveita esse resíduo. No ano de 2025 foram mais de R\$ dois milhões de recursos que foram conseguidos com a borra da solda, uma clara demonstração de redução de pacto ambiental.

Outra ação de economia circular existente é o sistema vai e vem de embalagens de papelão entre a empresa e o cliente. Esse fluxo permite que não se necessite comprar mais embalagens; quando o papelão não serve mais para a operação, é destinado a empresa de reciclagem.

Gestão de resíduos

(GRI 306-2; 306-3; 306-5; 301-3)

Todos os resíduos gerados na Flex são destinados por empresas licenciadas pelos órgãos ambientais. As evidências são os certificados de destinação, MTR's, DMR's e inventário de resíduos.

As informações sobre geração e metas mensais de resíduos são divulgadas nos quadros de indicadores da empresa. Anualmente é feita auditoria em todos os fornecedores de serviços ambientais. A atividade está estabelecida no procedimento PO 301 02 – Visita Técnica a Empresa Fornecedora de Serviços.

Tabela – Indicadores de gestão de resíduos na Flex no ano de 2024

Indicadores	2024	2025
Total de resíduos produzidos(t)	1035,92	1306,28
Total de resíduos não perigosos descartados (t)	1009,85	1248,87
Total de resíduos perigosos descartados (t)	26,07	25,9
Compostagem (t)	28,698	31,287
Total de resíduos enviados para incineração (t)	150,46	179,27
Total de resíduos para reciclagem (t)	841,76	1023,29

A gestão de resíduos também está interligada com a gestão ambiental na empresa e alinhada com o ODS 12 que trata de padrões de produção e consumo sustentável.



Figura 21 – Indicadores

Gestão ambiental (GRI 2-25)

Todas as etapas e áreas da gestão ambiental estão em conformidade com as legislações ambientais e conforme com as normas de meio ambiente adotadas (ISO 14001 e RBA). As evidências são os relatórios ambientais, protocolos de entrega de condicionantes, laudos ambientais, entre outros.

A empresa disponibiliza vários painéis para apoiar o engajamento nas metas da organização (Imagem ao lado).

A Flex possui certificação ISO 14001-2015 com certificado válido até 11/07/2027. Importante mencionar que a empresa tem mantido rotinas periódicas de auditorias internas para manter vigilância sobre as certificações e sanar possíveis não conformidades.

Prevenção da Poluição Sonora

Anualmente é feita a análise de ruído externo pela área de meio ambiente. O Laudo é elaborado por empresa credenciada e assinado por profissional habilitado, acompanhado de ART.

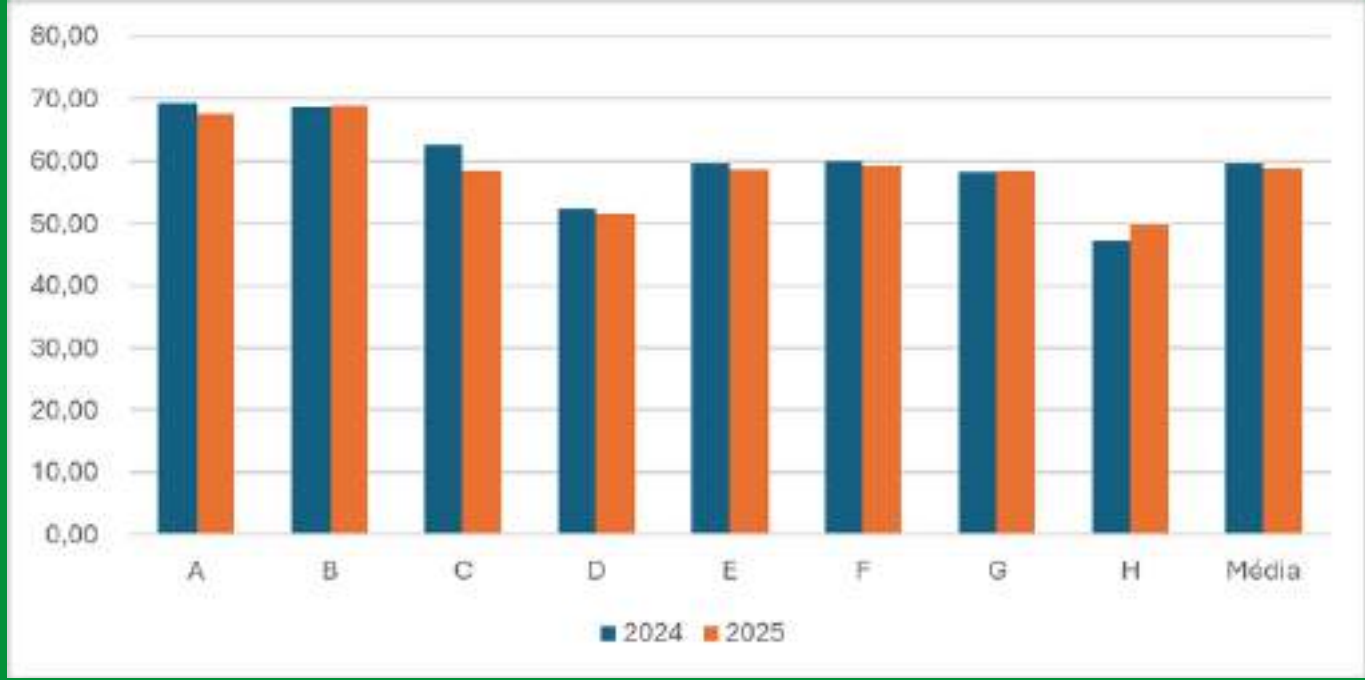
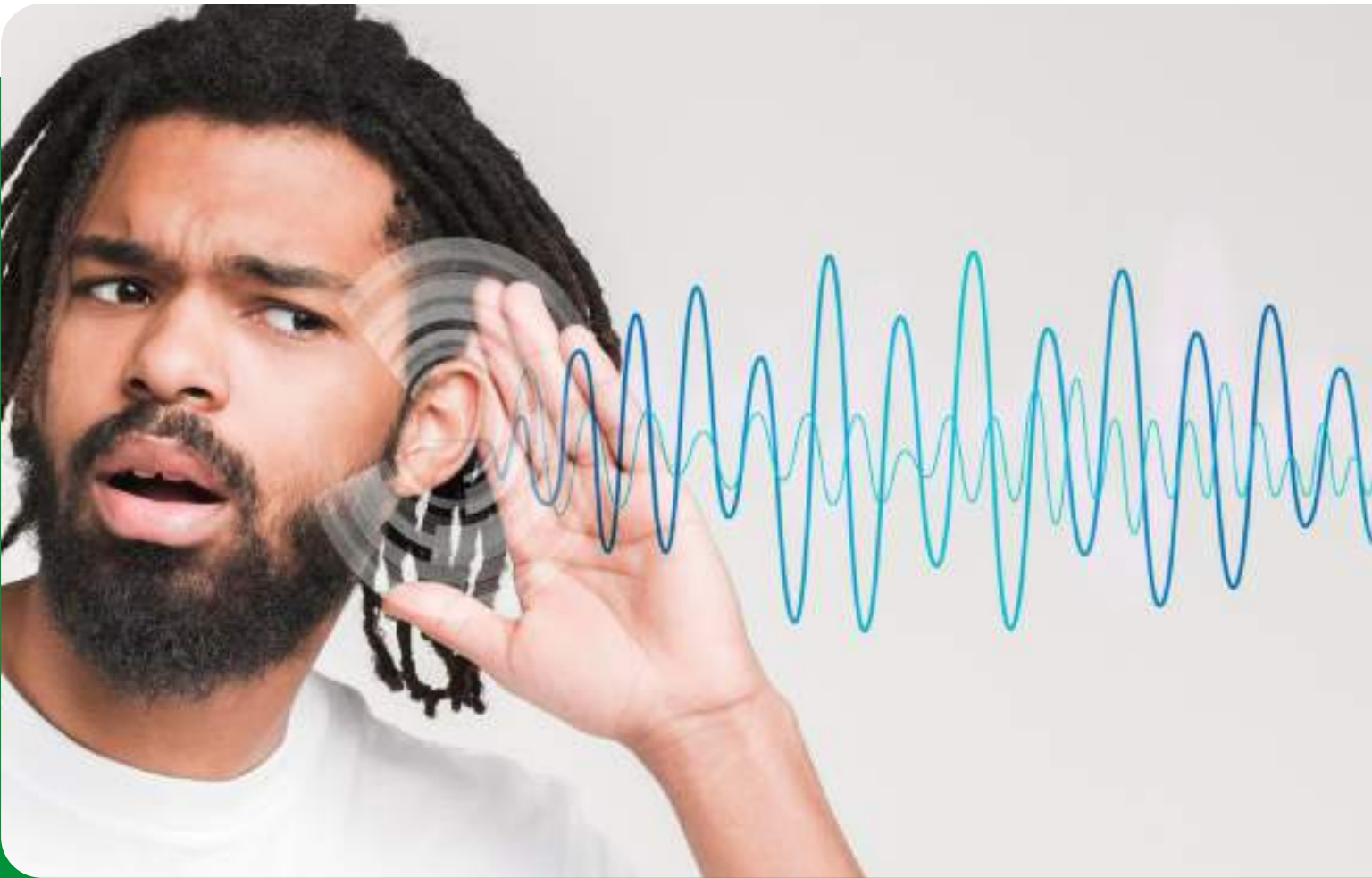


Figura 22 – Medições para avaliação do indicador de poluição sonora em diferentes pontos da Flex Industries, 2024 e 2025



Foram feitas oito medições em quatro pontos diferentes divididos em diurno e noturno e obteve-se uma média de 59,77 para 2024 e 59,06 para 2025 (CONAMA 01/1990). Todos os valores obtidos no ano estavam dentro dos limites de tolerância exigidos pela NBR 10.151:2020 e por conseguinte em conformidade com o que preconiza a Resolução CONAMA.



Qualidade do ar

A qualidade do ar é um indicador cuidadosamente monitorado na Flex. O software Previsão Legal apoia a equipe no monitoramento do cumprimento das normas relacionadas.

Na operação da Flex, há um prestador de serviço que faz monitoramento da qualidade do ar em torno dos equipamentos de ar-condicionado, grupos geradores, fornos e máquinas de solda, dos exaustores. A última avaliação demonstrou que os parâmetros de qualidade do ar estavam dentro dos índices exigidos pelas normas técnicas brasileiras e metodologias de coleta atmosférica pertinentes aos referidos monitoramentos.

O relatório de análise da qualidade do ar mostrou que os resultados encontrados nos monitoramentos realizados nos ambientes climatizados artificialmente de uso público e coletivo da referida empresa ficaram dentro da conformidade dentro dos índices exigidos pela NBR 17037:2023 - Qualidade do Ar Interior em Ambientes.

A empresa também vem investindo em iniciativas que reduzem o impacto atmosférico adotando equipamentos elétricos.

Figuras 23 e 24 – Equipamentos elétricos utilizados reduzindo o impacto na poluição atmosférica, 2025





Declaração

Governança

Meio Ambiente

Social

A Flex mantém observação atenta aos veículos próprios realizando o ensaio de opacidade. Em 2024, os ensaios realizados obedeceram aos padrões exigidos na Portaria nº 85 de 17/10/1996 - IBAMA, CONAMA nº 418 de 25/11/2009, CONAMA nº 435/2011 e Código Ambiental do Município de Manaus, Lei nº 605 de 24/07/2001.

Tabela – Controle de emissão de fumaça preta nos veículos e geradores da Flex, 2025

Controle de emissão de fumaça	Status	Meta	Resultado
Caminhões (placas)			
JXP-1256	Conforme	1,51m ⁻¹	1,07
OAE-6899	Conforme	0,79 m ⁻¹	0,13
OAI-6791	Conforme	0,66 m ⁻¹	0,36
PHY-8A12	Conforme	0,50m ⁻¹	0,1
QZH-5E52	Conforme	0,35m ⁻¹	0,13
TAA-3I83	Conforme	0,35m ⁻¹	0,11
TSE-2E25	Conforme	0,35m ⁻¹	0,04
Geradores (emissões atmosféricas)			
Série: 1025685222	Conforme	1,70m ⁻¹	0,34
Série: 1025721776	Conforme	1,70m ⁻¹	0,29

A empresa possui muitos dutos de exaustão. O controle de emissão destes está sendo realizado no regime bienal conforme CONAMAs Nº 382/206 e Nº 436/2011.

Gerenciamento de áreas contaminadas

O gerenciamento de áreas contaminadas é um conjunto de ações e procedimentos técnicos, administrativos e legais que visam identificar, avaliar e remediar áreas onde a presença de contaminantes em níveis acima dos padrões estabelecidos representa um risco à saúde humana e ao meio ambiente. A empresa dispõe de procedimento para Plano de Atendimento à Emergências (PG 207), Plano de Contingência para Intoxicação (PG 210) e Controle de Produtos Perigosos (PO 301). A empresa tem dado ênfase aos treinamentos para colaboradores no sentido de prevenir acidentes.

As áreas de manutenção das máquinas de solda e fornos possuem muitas substâncias contaminantes. De 2024 para 2025 a quantidade de máquinas aumentou de 27 para 30 e o de fornos, de 28 para 30.



Figura 25 – Ambiente da Flex para descontaminação

Produtos Perigosos

A Flex possui as certificações ISO 14001-2015 e ISO 9001-2015 e ambas apoiam o gerenciamento das matérias-primas potencialmente perigosas. Enquanto a ISO 9001-2015 organiza as condições seguras de ambiente de trabalho, a preservação e armazenamento adequado e treinamento e competência, a ISO 14001-2015 está voltada para abordar vários aspectos: (I) Aspecto ambiental; (II) Controle operacional obrigatório; (III) Plano de emergência para vazamentos; (IV) apoiar competência para o manuseio de produtos perigosos; (V) e gerenciamento de documentos e registros.

Além das normas, a Flex cumpre o que as FDS (Ficha de Dados de Segurança) exigem e possui procedimentos para essa abordagem (PO 301 09 - Controle de Produtos Perigosos).

Há procedimento geral para aquisição de produtos e serviços (PG 305). A equipe de trabalho está atuando em formalizar um plano de gestão desses produtos e se manter alinhado com o ODS 12 para assegurar padrões de produção e de consumo sustentáveis.

As FDS (Fichas de Dados de Segurança), a antiga FISPQ, é analisada pelos setores de SESMT e SGI para manter as informações atualizadas

As ações voltadas para os produtos perigosos estão previstas no procedimento PO 301 09 - Controle de Produtos Perigosos. E envolvem a orientação para inspeções sistemáticas, uso seguro e treinamentos. Na imagem ao lado, área para armazenamento e controle.



Figura 26– Área para armazenamento e controle.



CAPÍTULO
SOCIAL



Investimento Social Privado

A Flex já possui várias práticas de sustentabilidade alinhadas com os Objetivos de Desenvolvimento Sustentável (ODS), e vê no ISP um componente para potencializar seu impacto na transformação do planeta, especialmente em Manaus.

O ISP começou a ser implementado na empresa a partir de 2025. Mensalmente a empresa contribui com uma instituição local (imagem ao lado). A empresa mantém relatórios com informações realizadas no mês e a quantidade de pessoas beneficiadas. A Flex entende que não se trata de puramente uma ação tradicional voltada para alcançar o alívio imediato de problemas, e sim contribuir com resultados sustentáveis de transformação social e na mitigação de questões estruturais de médio e longo prazo para a sociedade.



Figura 27

Diálogo e Engajamento

A Flex possui quatro meios de comunicação, sendo eles, site, e-mail, caixas de sugestões e RH de portas abertas. Além disso, há um procedimento PO 302 que trata sobre Monitoramento da Ética Profissional, Reclamações, Sugestões e Denúncias de Recursos Humanos & Departamento Pessoal, divulgando em integração para novos funcionários, e treinamentos internos divulgados nos equipamentos de TV e mensagens sonoras de alto falantes internos.

A empresa tem no Procedimento PO 302 um instrumento para facilitar o amadurecimento desse critério. O referido tem mais de seis anos de existência e está relacionado com o estabelecimento de uma forma de identificação, investigação e correção de condutas desviantes na empresa que fujam dos padrões estabelecidos no código de conduta, RBA e leis de relacionadas com RH e DP. Serve também como um mecanismo de apoio para a construção de diálogo e redução de atritos no ambiente de trabalho.

CANAL DE ACESSIBILIDADE



Prezados Colaboradores,
Temos o prazer de anunciar a criação de um canal de comunicação exclusivo PARA acessibilidade em nosso ambiente de trabalho.

Envie suas sugestões, dúvidas ou relatos para:
acessibilidade@flex-am.com.br



Pesquisa de Clima

Da mesma forma que em 2024 a empresa realizou pesquisa de clima organizacional avaliando vários critérios. A pesquisa obteve adesão de quase 20% dos colaboradores trazendo pontos importantes para a gestão avaliar. O Setor de RH entende que um primeiro item a melhorar é o engajamento. A Jornada ESG da Flex tem sido um referencial importante para busca de melhoria contínua em vários itens.

Tabela – Avaliação da pesquisa de clima em 2024 e 2025

Critérios						
Escala	Bom		Regular		Ruim	
	2024	2025	2024	2025	2024	2025
Ano / Setor						
Alimentação	13	14	43	30	44	56
Transporte	60	56	21	29	19	16
Ambiente de trabalho	46	50	34	30	20	20
Liderança	68	58	27	26	5	17

A empresa tem se empenhado para monitorar a aceitação e a avaliação do que vem sendo disponibilizado. Um exemplo é que, com a inauguração do restaurante, oportunizou-se também painel eletrônico para avaliação do serviço.



Figura 28 - Painel eletrônico para avaliação do serviço

Figuras 29 a 32 - Feira de Serviços organizada nas dependências da Flex em 2025

Materialidade

A materialidade foi conduzida pela primeira vez o ano passado na perspectiva de entender como a empresa é vista e quais os aspectos que a empresa priorizar na operação. A materialidade trouxe clareza sobre quais temas (sociais, ambientais ou de governança) são vitais para a continuidade, para o negócio e para a satisfação das partes interessadas. Ela apoiou a empresa em transmitir para os colaboradores que não se trata de uma imposição de metas e sim que o negócio está buscando agora criar uma estratégia baseada na escuta ativa. A busca agora é colocar as pessoas em um cenário de pertencimento, onde todos trabalham para apoiar um propósito e uma relação de compromisso com o funcionamento das cadeias produtivas. Isso porque o diálogo está baseado em fatos e todos precisam ter foco nos temas que movem o segmento de negócio da manufatura eletrônica.



No ano de 2025 a realização de mais uma pesquisa avaliou a evolução dos critérios (vide seção materialidade).

A empresa também apoia iniciativas regionais apoiando as microempresas que promovem a sustentabilidade e responsabilidade social. A justificativa desse apoio reside no fato de que o diálogo precisa ir além do interno, é preciso alcançar comunidade e fornecedores. Nos eventos da Flex, há o convite para vários empreendedores para organização de uma feira de serviços.

Impacto Social

A Flex entende que o envolvimento da organização com a comunidade é uma forma de prevenção e solução de problemas, de estabelecer parcerias com partes interessadas e de se tornar uma organização engajada com a comunidade. Por meio dos recursos financeiros de pesquisa e desenvolvimento (P&D), a empresa firma parceria com instituições que oferecem cursos alinhados às necessidades de desenvolvimento da Flex.

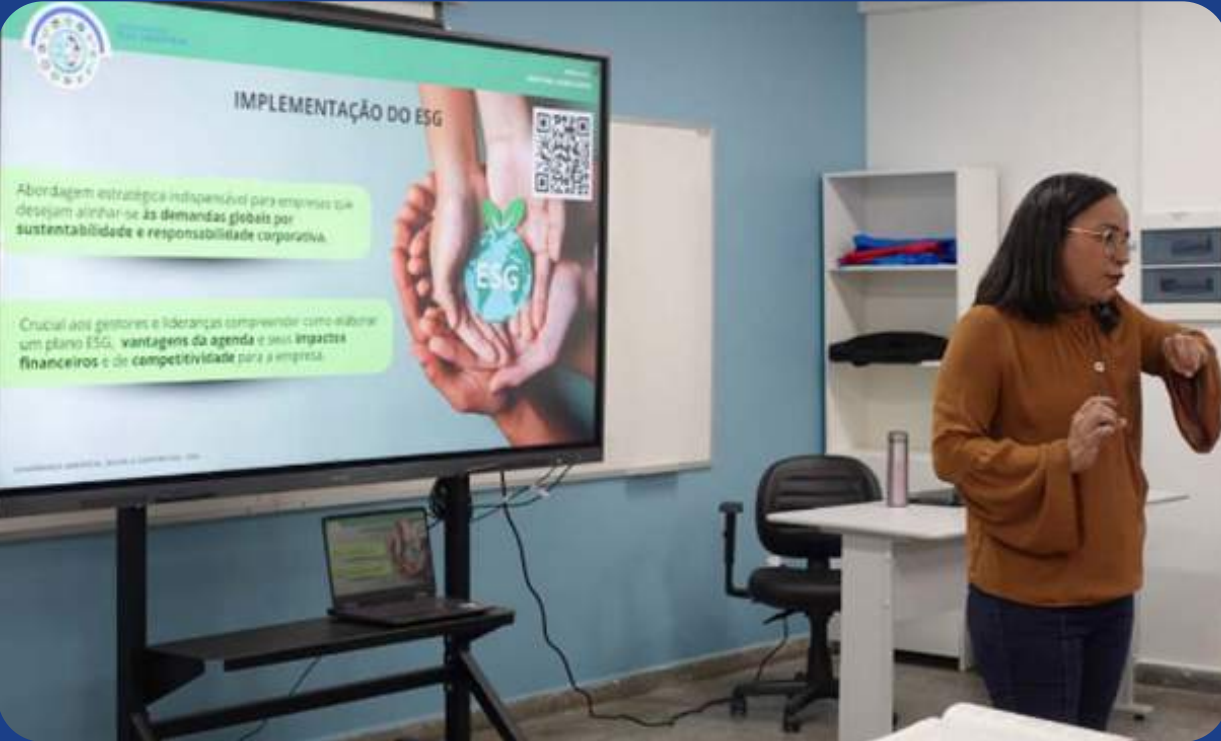
Durante o ano de 2025, a UEA (Universidade do Estado do Amazonas) lançou um edital divulgando cursos gratuitos viabilizados por esses projetos com recursos de P&D. O processo incluiu a abertura de inscrições no site da instituição, onde os interessados da comunidade puderam se candidatar conforme os requisitos definidos. Após a seleção, os participantes da Flex e da comunidade realizaram o curso juntos, de forma integrada, reforçando o compromisso da empresa com oportunidades de capacitação e inclusão social.

A equipe da Flex identificou ainda oportunidades de ampliar iniciativas de educação profissional, inclusão digital, programas sociais e ações de voluntariado corporativo.

Figuras 33 a 35 – Treinamentos realizados na Flex com participação da comunidade



Figuras 36 a 38 – Treinamentos realizados na Flex com participação da comunidade e visita de escolares à empresa, 2025



Importante também destacar a existência do PO 302 que trata sobre as diretrizes da responsabilidade social estabelece critérios para desenvolver, manter e executar procedimentos para cumprimento aos requisitos de responsabilidade social na Flex Industries, o qual inclui questões conectadas com os Direitos Humanos. A menção desse fato é para justificar que a Jornada ESG foi criada para apoiar a integração dos critérios dentro dos eixos e entre eles.

Respeito aos Direitos Humanos

(GRI 412-1; 2-24;2-26)

A Flex vem tratando esse critério com prioridade pela governança da empresa. O principal testemunho disso é o compromisso em manter a certificação RBA (Responsible Business Alliance) como prioritária para subsidiar sua operação. A certificação envolve especialmente: trabalho, ética, saúde e segurança, meio ambiente e sistemas de gestão. A empresa manteve a certificação em 2025 com praticamente 100% de conformidades; não conformidades detectadas estão sendo submetidas a planos de melhoria.

A Flex adota políticas e regras internas que reforçam o respeito aos direitos humanos e exige o mesmo de seus fornecedores e parceiros. Em 2024 foi criada a PESG 107 – Política de Direitos Humanos, a qual estabeleceu as diretrizes para assegurar o respeito, a proteção e a promoção dos direitos humanos em todas as atividades da Flex Industries. E que reafirma ainda o compromisso da empresa com a dignidade, igualdade e integridade em suas operações, respeitando os princípios internacionais de direitos humanos. Esses compromissos estão previstos em códigos de conduta e contratos. A equipe de RH também tem procurado participar de eventos para se manter atualizada (imagem).

A empresa conta ainda com canais para registro de denúncias e toma as medidas necessárias caso identifique qualquer situação irregular. No ano de 2025 não houve denúncias relacionadas à violação de direitos humanos, seguindo o que aconteceu em anos anteriores. Todos os registros recebidos foram avaliados conforme os procedimentos internos.

A empresa realiza due diligence de direitos humanos em todos os processos de contratação, tanto de colaboradores quanto de fornecedores críticos. Avalia-se histórico de conformidade, políticas internas, práticas trabalhistas e riscos socioambientais antes da formalização de qualquer vínculo.

A matriz de risco corporativa contempla um conjunto de riscos associados para serem monitorados.



Combate ao trabalho forçado

A Flex Industries não compactua com nenhum tipo de prática relacionada a esse critério. A empresa atende ao exigido na legislação trabalhista e princípios da Organização Internacional do Trabalho (OIT), avaliando a situação atual de suas operações e da sua cadeia de valor. Esse tópico está contemplado na agenda de Direitos Humanos (portanto na certificação RBA). A empresa monitora o tópico por meio de auditorias, exigência de cláusulas contratuais, due diligence periódica, visitas técnicas e análise de documentos trabalhistas.

Digno de menção é que a Flex divulga junto aos fornecedores os folders do Código de Conduta da Flex e das diretrizes da RBA. Esses materiais incluem orientações claras sobre a posição contrária da empresa em relação a trabalho infantil, trabalho análogo ao escravo e demais práticas que devem ser cumpridas pelos parceiros.





Combate ao trabalho infantil

O trabalho infantil é uma prática cruel que priva crianças e adolescentes de sua infância, expondo-os a condições de trabalho perigosas e prejudiciais à sua saúde física, mental e social. É um crime que viola os direitos humanos e impede o desenvolvimento pleno das futuras gerações.

No Código de Conduta da Flex está explícito que a empresa apoia a efetiva abolição do trabalho infantil e não há nenhuma criança envolvida em nossas operações. Esse tema também está integrado aos Direitos Humanos e está incluso em diversas ações mostrando que a Flex é totalmente contrária a essa prática.

Políticas e Práticas de Diversidade e Equidade

(GRI 102-8 405-1)

A Flex mantém um conjunto de indicadores monitorados dentro desse critério. No segmento de manufatura eletrônica a diversidade e equidade é considerada importante para o bom desenvolvimento das atividades da empresa, especialmente porque as mulheres constituem a maior força de trabalho dentro da empresa. Além disso, a empresa identifica grupos vulneráveis, como pessoas com deficiência, gestantes e jovens aprendizes.

A Política de Diversidade, Equidade e Inclusão foi implantada em 2025 (PESG 101) e já vem sendo contemplada em treinamentos para as lideranças. A realização de treinamentos é especialmente voltada para ampliação da importância da empresa fortalecer as bases de respeito entre as pessoas. O público interno é muito diverso e um dos objetivos da política é promover um ambiente onde todos cultivem o valor da diversidade. No último ano os treinamentos (presenciais e online) foram especialmente voltados para as lideranças.



Figuras 39 e 40 – Treinamentos presenciais e online sobre diversidade, equidade e inclusão promovidos pela Flex em 2025

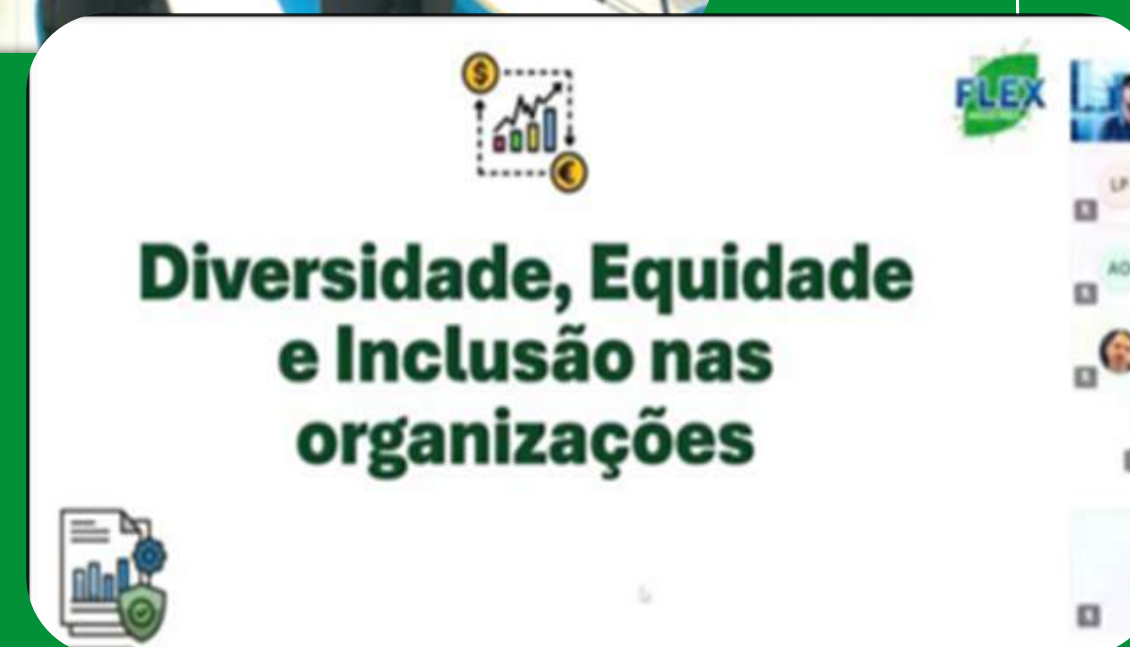


Tabela – Principais indicadores relacionados com pessoas em 2024

Indicadores		
	2024	2025
Proporção de mulheres em posições gerenciais	29	24
Quantidade de colaboradores treinados em DE&I	714	1.071
% de Mulheres	53	57
% de Homens	47	43
% de Maiores de 18 anos e menores de 30	62	57
% de 30 a 50 anos	34	36
% Acima de 50 anos	4	5
Total de colaboradores	1.766	1.568

Os indicadores da Flex mostram um predomínio de mulheres, mas uma menor proporção de mulheres em posições gerenciais. O ambiente de trabalho é multigeracional.

Cultura e promoção da inclusão

(GRI 102-8)

A cultura organizacional é o conjunto de valores, crenças, comportamentos e normas que moldam a identidade de uma empresa. Diferentes grupos vêm sendo contemplados em políticas internas específicas de inclusão e não discriminação, acompanhamento contínuo e igualdade de oportunidades.

A inclusão é promovida por políticas claras, capacitações e ações estruturadas. Em 2025, destacaram-se iniciativas voltadas à contratação inclusiva, campanhas de sensibilização de sensibilização e melhorias de acessibilidade. Além disso, os processos de contratação incorporam critérios de diversidade e inclusão por meio de descrições de vagas inclusivas, entrevistas estruturadas e capacitação dos recrutadores e promoções levam em conta equidade de oportunidades, garantindo que vies inconsciente seja mitigado.



Um exemplo de importância dada a inclusão é a existência de um procedimento de estágio aprendiz e PcD desde o ano de 2007. Esse documento estabelece diretrizes para orientar a contratação de estagiários, aprendizes e PcDs. Todos os líderes participam de treinamentos sobre diversidade, inclusão, vieses inconscientes e gestão de equipes diversas. Em 2025 foram promovidos treinamentos, com foco em liderança inclusiva e criação de ambientes seguros e respeitosos.

A Flex tem utilizado suas redes sociais para promover mensagens de equidade e inclusão durante todo o ano (destaques das imagens retiradas do canal do Instagram®).



Figuras 41 a 44 – Realização de eventos culturais na empresa, 2025

Desenvolvimento Profissional (GRI 404-1)

A Flex mantém procedimentos específicos para apoiar o desenvolvimento profissional como o Procedimento contendo Diretrizes para Treinamento e o Procedimento para Plano de Carreira.

A empresa possui o Plano Anual de Treinamento (PAT), estruturado a partir do Levantamento de Necessidades de Treinamento (LNT). No final de cada ano, os gestores e gerentes enviam o LNT referente ao ano seguinte, e todas as demandas são consolidadas no PAT para definição das ações de capacitação. A empresa utiliza a verba de P&D para firmar parcerias com instituições que oferecem cursos alinhados às necessidades de desenvolvimento da Flex. Nessas parcerias, as instituições disponibilizam vagas tanto para colaboradores quanto para moradores da comunidade.

Em 2025, foram aproximadamente 4900 participações em treinamentos. Esse número considera cada curso realizado, ou seja, um mesmo colaborador pode aparecer mais de uma vez, já que muitos participam de vários treinamentos ao longo do ano. Por isso, o total de participações é maior que o número de colaboradores efetivos, refletindo a intensidade e a recorrência das ações de desenvolvimento.

Figuras 45 a 47 – Treinamentos sobre melhoria contínua realizados em 2025



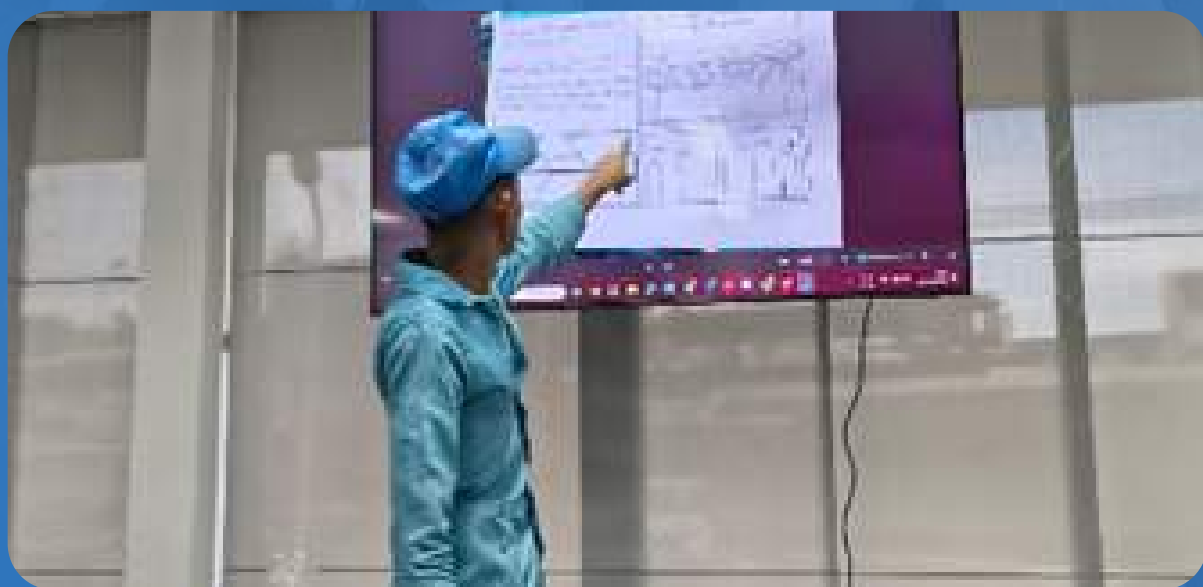
Os resultados dos treinamentos são avaliados por meio da Avaliação de Eficácia. Sempre que o gestor responsável pelo colaborador não puder realizar essa avaliação, o SGI assume o processo. Nesses casos, são considerados pontos como: presença do colaborador no curso (com pontuação máxima para 100% de participação e redução proporcional em caso de faltas) e, quando disponível, o resultado das provas aplicadas pela instituição. Essas informações são consolidadas para determinar a eficácia final do treinamento.

O PAT contempla uma diversidade de temas que estão relacionados com sustentabilidade. Nas imagens, vê-se a equipe passando por momento de capacitação sobre melhoria contínua (aumento da eficiência e redução de desperdícios) e inteligência emocional (qualidade de vida).



Figuras 48 a 50 –
Treinamento sobre
inteligência
emocional realizado
em 2025

A Flex mantém promove a valorização e reconhecimento dos trabalhadores reconhecendo os colaboradores que não possuem faltas/atrasos, contemplando sorteio com esse grupo para premiar um colaborador; também há o programa de *Lean Manufacturing*, que premia mensalmente os colaboradores do projeto vencedor, exemplo: a linha que teve menos desperício de scrap.



Figuras 51 a 56 – Treinamentos gerais realizados para colaboradores em 2025

Tabela – Indicadores relacionados a práticas de desenvolvimento profissional na Flex no ano de 2024

Indicadores	2024	2025
Média de horas de treinamento por colaborador	6,4	0,7
Quantidade total de horas de treinamento para funcionários	854	1107
% de horas cumpridas do PAT	90	58
Quantidade de horas para treinamentos internos	427	717
Quantidade de horas para treinamentos externos	106	131
Quantidade de horas para treinamentos com recursos de P&D	320	420

Saúde e segurança ocupacional (GRI 403-6; 403-9)

O gerenciamento de Saúde Ocupacional é realizado conforme a NR-7 (PCMSO), com foco no controle dos exames ocupacionais, acompanhamento da saúde dos colaboradores e cumprimento das exigências legais. Em 2025 a política de saúde e segurança ocupacional foi atualizada no sentido de se integrar à Jornada ESG. Além disso, as prioridades foram a regularização dos exames periódicos, redução de pendências, fortalecimento das ações preventivas e melhoria do controle dos prontuários médicos. As ações executadas incluíram a convocação e realização dos exames periódicos, acompanhamento de restrições e atualização dos prontuários ocupacionais para garantir a conformidade legal.

Indicadores	2024	2025
% de frequência de lesões ocupacionais fatais e não fatais,	6	3,8
Taxa de doenças ocupacionais	0	0
Fatalidades relacionadas ao trabalho	0	0
Quantidade de acidentes de trabalho	7	8
% de funcionários que cumpriram os requisitos de dias de descanso	100	100
% Absenteísmo	3,36	3,92



Na continuidade de atenção às emergências, o PG 202 que trata do Levantamento e Situação de Perigo e Avaliação De Riscos Ocupacionais foi atualizado. Ele tem o objetivo de definir a sistemática para identificação contínua de perigos e avaliação e controle dos riscos de segurança e saúde ocupacional.

Tabela – Indicadores do critério saúde e segurança do trabalhador na Flex em 2024 e 2025

A Flex mantém procedimentos para respostas a cenários de emergência (PG 207 Plano de Atendimento a Emergência – PAE) o qual contempla cronograma com todos os cenários que se aplicam à atividade da indústria. Orientações de como proceder em princípio de incêndio e/ou explosão, acidentes Internos e externos, mal súbito, vítima que teve contato com produtos químicos em geral, acidente veicular e muitos outros. Há também simulados de abandono de área com alarme sonoro e comunicação interna com setores da Organização e Ações da Brigada envolvendo crises de Pânico.

Figura 57 e 58 – Simulação de treinamento para caso de incêndio realizado com equipe em 2025



Cultura de prevenção ao acidente de trabalho

A Flex considera prioridade a prevenção ao acidente de trabalho se utilizando de um conjunto de valores, atitudes e práticas que priorizam a segurança e a saúde dos colaboradores em todos os níveis da organização.

I. Identificação e Gestão de Riscos: Ações proativas são tomadas para identificar, listar e avaliar os perigos e riscos potenciais no local de trabalho por meio de avaliações de risco e auditorias regulares. Planos de ação são desenvolvidos para mitigar esses riscos antes que se tornem incidentes.

II. Treinamento específicos e contínuos: Programas de treinamento abrangentes e contínuos são essenciais para garantir que os funcionários saibam como realizar suas tarefas com segurança, usar equipamentos corretamente e relatar perigos.

III. Uso e Fornecimento de EPIs: A empresa fornece Equipamentos de Proteção Individual (EPIs) apropriados (como capacetes, luvas e óculos de segurança) e garante que seu uso seja incentivado e fiscalizado.

IV. Comunicação Aberta e Transparente: Canais de comunicação (reuniões, informativos, os funcionários podem procurar o SESMT a qualquer momento para relatar condições inseguras, incidentes ou "quase acidentes" sem medo de retaliação. As preocupações são abordadas em tempo hábil de acordo com a situação.

V. Inspeções no ambiente de trabalho: Auditorias nos processos para identificar irregularidades e se necessário, medidas disciplinares são implementadas para garantir a conformidade e motivar o comportamento seguro. Isso ajuda a responsabilizar todos pelos seus papéis na manutenção da segurança.

VI. Investigação de Incidentes e Melhoria Contínua: Todos os acidentes e quase acidentes são investigados para identificar as causas raiz e implementar ações corretivas e preventivas para evitar reincidências. A cultura de segurança é avaliada e ajustada continuamente.



BRIGADA DE EMERGÊNCIA 2025

FLEX INDUSTRIES

Esta é a sua chance de atuar na proteção e segurança de todos, adquirindo conhecimentos essenciais e fazendo parte de uma equipe comprometida

Não perca essa oportunidade! Inscreva-se e faça parte da Brigada 2025! 🚒

Para mais informações, entre em contato com a equipe do Sesmt Flex Industries

Período de inscrição
13 a 21.03.2025
INSCREVA-SE

Destaca-se ainda que, a partir da matriz de risco, matriz de risco, equipe designada na empresa realiza fiscalizações, inspeções e acompanhamentos dos riscos, de acordo com as mudanças, como também monitoramos através de treinamentos de acordo com os trabalhos realizados, controle e entrega dos EPI na revisão anual.



Figuras 59 e 60 – Ginástica laboral realizada durante a jornada de trabalho, 2025

Qualidade de vida (GRI 403-6)

A Flex possui ações relacionadas com qualidade de vida como promover a saúde e prevenir doenças.

No ano de 2025, realizamos as seguintes ações:

Janeiro	Fevereiro	Março	Abril	Mai	Junho
Campanha Janeiro Branco Campanha de Vacinação em Janeiro	Fases da Gestação Campanha Bloco da Saúde	Controlando as emoções das mães Campanha Março Lilás	Campanha Abril Verde Emoções da Mãe	Campanha Maio Amarelo Infecção urinária na gravidez	Tabagismo Parto Normal e Cesárea
Julho	Agosto	Setembro	Outubro	Novembro	Dezembro
Maternidade Real Julho Amarelo: Hepatites Virais	Agosto Dourado Agosto Dourado – segundo dia	A importância da atividade física na gravidez Setembro Amarelo	Outubro Rosa 1- Exames Neonatais	Novembro Azul	SIPAT



O movimento corporal é o "combustível" para a manutenção da máquina humana. A Flex tem incentivado a prática de esportes entre seus colaboradores por entender que esse é um hábito que favorece a saúde do sistema cardiovascular, melhor controle do metabolismo e fortalecimento do sistema imunológico. Além disso, o esporte ensina valores que levamos para a vida profissional e pessoal. Aprender a lidar com a derrota, persistir em um treino difícil e estabelecer metas de curto e longo prazo fortalece a nossa capacidade psicológica de enfrentar desafios cotidianos.

Figuras 61 a 63 – Equipes da Flex participantes de competições esportivas em Manaus-AM



Figuras 64 a 66– Área de lazer nas dependências da Flex criada para acolher colaboradores durante o período de trabalho



Figuras 67 a 69 – Imagens de atividades de dança e jogos interativos realizadas para colaboradores, 2025



A empresa mantém continuidade nas ações em favor das colaboradoras mulheres apoiando o desenvolvimento da primeira infância com manutenção de sala de ordenha e ambulatório para atender as gestantes.



Figuras 70 e 71 – Ambiente da sala da ordenha no prédio da Flex Industries, 2025.

Tabela – Indicadores de qualidade de vida padronizados para a Flex nos anos de 2024 e 2025.

Indicadores	2024	2025
Quantidade de atendimentos realizados pelo ambulatório	1151	12800
Quantidade de lactantes atendidas na sala de ordenha	13	12
Quantidade de participantes da Flex em ações de qualidade de vida	2364	7712

Figuras 72 a 74 – Sala ecumênica destinada a práticas de reflexão e espiritualidade, 2025





Liberdade de Associação (GRI 2-30)

A liberdade de associação é essencial para fortalecimento da democracia, proteção dos direitos individuais e desenvolvimento da sociedade civil. No Brasil, a liberdade de associação é garantida pela Constituição Federal de 1988. O artigo 5º, inciso XVII, estabelece que "é plena a liberdade de associação para fins lícitos, vedada a de caráter paramilitar".

A Flex Industries é certificada RBA e isso inclui o reconhecimento à importância desse critério que é dado pela empresa. A empresa mantém dois colaboradores participando de atividades sindicais. A empresa mantém relação amistosa relação amigável, estando sempre presentes em reuniões, com disponibilidade e disposição para tratar os assuntos apresentados

Remuneração e Benefícios

O item remuneração e benefícios são elementos cruciais na gestão de pessoas, pois influenciam diretamente a motivação, o desempenho e a retenção dos colaboradores. Ao oferecer um pacote de remuneração e benefícios atrativo e justo, as empresas demonstram valorização por seus profissionais e contribuem para a construção de um ambiente de trabalho positivo.

A Flex mantém um Acordo de Participação nos Lucros e Resultados (PLR) com uma comissão nomeada para acompanhamento. A base salarial vigente está conforme convenção coletiva do trabalho.

Além disso, a empresa possui a prática de realizar reconhecimento dos colaboradores que se destacam em suas atividades.



Figuras 75 e 76 – Exemplo de reconhecimento do colaborador da área da manutenção, 2025



Relacionamento com Clientes

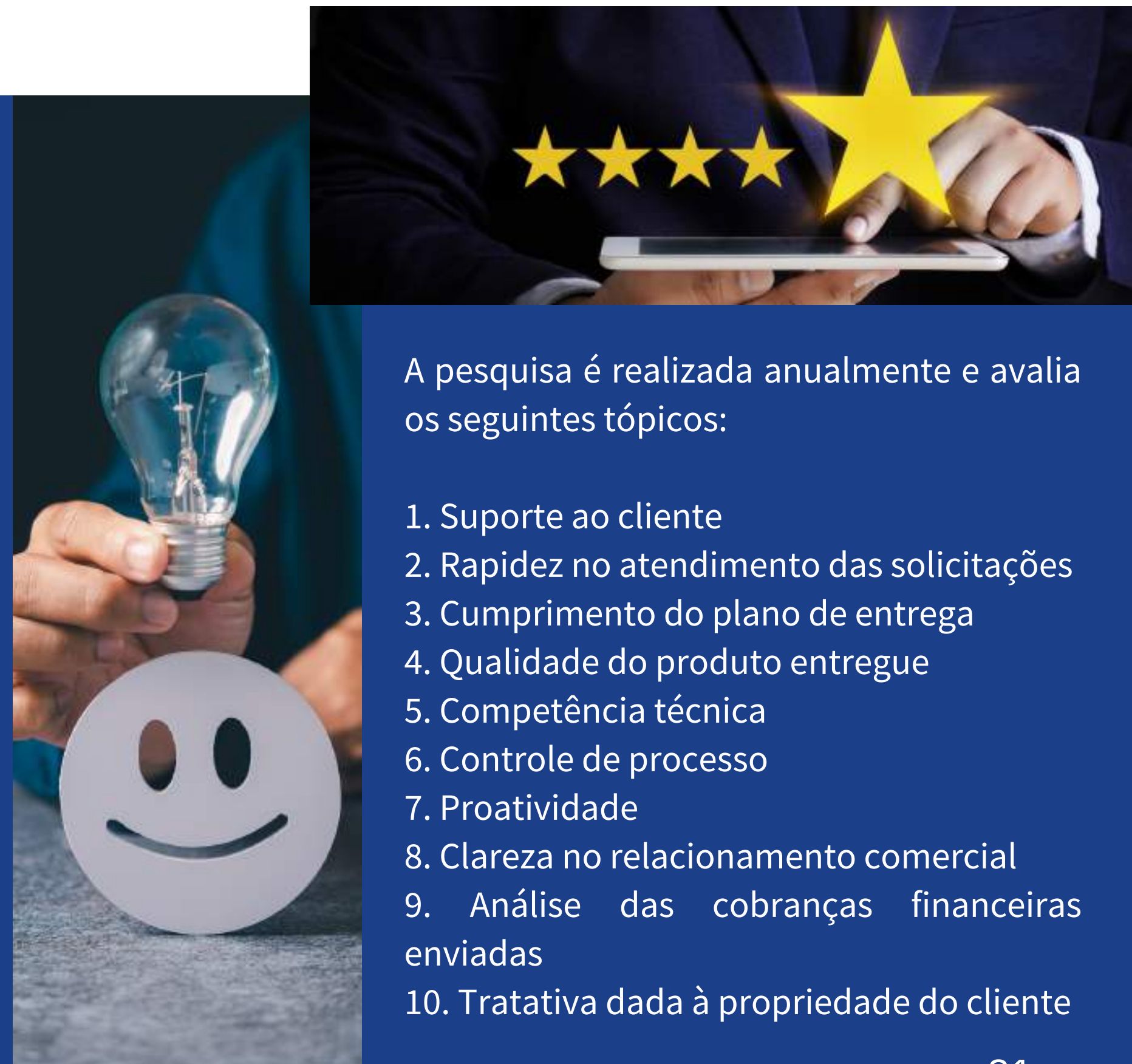
(GRI 2-29)

O modelo de negócio da Flex é Business to Business (B2B). Nesse contexto a empresa fabrica produtos para outras empresas e faz parte de diversas cadeias de fornecedores.

A empresa tem participado inclusive de cadeias sustentáveis para apoiar a transição para uma economia circular e de baixo carbono, com base no fortalecimento da gestão para a sustentabilidade em pequenas e médias empresas inseridas em cadeias de valor de grandes empresas no país.

A empresa teve como destaque no critério para o ano de 2025, a criação da política de relacionamento com clientes (PESG 111). Existe o PG 402 que tem como objetivo estabelecer a metodologia para monitorar e medir o grau de satisfação do cliente para com os serviços prestados pela FLEX. Também é importante mencionar que o PG 501 passou por atualização. Esse procedimento estabelece critérios, competências e define diretrizes para tratativa das ações preventivas e corretivas de forma a garantir que as mesmas sejam tomadas para eliminar as causas reais ou potenciais das não conformidades.

O NPS (Net Promoter Score) dos clientes em 2024 foi de 8,6 para um universo de nove clientes (n = 13) , o que se repetiu em 2025.



A pesquisa é realizada anualmente e avalia os seguintes tópicos:

1. Suporte ao cliente
2. Rapidez no atendimento das solicitações
3. Cumprimento do plano de entrega
4. Qualidade do produto entregue
5. Competência técnica
6. Controle de processo
7. Proatividade
8. Clareza no relacionamento comercial
9. Análise das cobranças financeiras enviadas
10. Tratativa dada à propriedade do cliente



Declaração

Governança

Meio Ambiente

Social



Relação com Fornecedores

(GRI 308-1; 308-2)

A relação com fornecedores compreende uma parceria estratégica que impacta diretamente a cadeia de suprimentos, a qualidade dos produtos ou serviços e, conseqüentemente, a satisfação do cliente final. A Flex tem promovido relacionamento com seus fornecedores locais, inclusive implementando auditorias e treinamentos. Adota o PG 306 para garantir qualificação, homologação e monitoramento.

O monitoramento de cada fornecedor é lançado em sistema dedicado, com a meta aceitável de 98%. O Processo de Avaliação contempla que cada fornecedor será avaliado com base nos critérios estabelecidos e cada um deles recebe feedback do setor de compras. A avaliação é realizada mensalmente e abrangerá todos os fornecedores locais e ativos que fornecem matéria prima para a empresa. O objetivo é identificar oportunidades de melhoria e implementar ações corretivas, se necessário. As informações coletadas também são usadas para otimizar os processos e relações com os fornecedores.

Os critérios de avaliação incluem resolução de problemas, comunicação e suporte, cumprimento de prazos e precisão nas entregas, qualidade dos Produtos/Serviços, conformidade com especificações e padrões de qualidade. Quando o fornecedor não atinge performance entre satisfatório e excelente, ou seja, menor do que 80% na avaliação mensal é aberto plano de ação para ajuste de processo ou melhoria no atendimento.

Mesmo atingindo índice de 80% de performance na avaliação mensal se o produto estiver com qualidade comprometida no recebimento ou iniciar atraso de entregas um plano de ação deverá ser aberto para resolução imediata e atendimento à necessidade do processo produtivo. Se o índice de performance na avaliação mensal for regular ou inferior por três meses consecutivos, o fornecedor não cumprir critérios de política ou normas de compras e qualidade estabelecidas pela empresa FLEX ou comprometer sua imagem perante ao mercado, este é desqualificado para compras futuras.

O destaque em 2025 ficou para os treinamentos realizados para diferentes fornecedores. Os treinamentos versaram especialmente sobre o padrão RBA (que trata sobre os Direitos Humanos), Jornada ESG, Programa OEA e disseminação de políticas como a LGPD. Além disso, a equipe Flex está realizando auditorias nos fornecedores.

Tabela – Indicadores sobre relacionamento com fornecedores da Flex Industries no ano de 2024

Indicadores	2024	2025
Quantidade de fornecedores locais submetidos a auditoria	30	16
Quantidade de prestadores de serviços monitorados pelo RH com práticas ESG	9	75
Avaliação ambiental de fornecedores	9	7
Número de fornecedores locais treinados em responsabilidade social e ambiental corporativa/requisitos	43	38

CAPÍTULO
COMPROMISSOS



I. RESUMO DOS INDICADORES ESG

(GRI 2-23)

I.1 Indicadores relacionados com o fator ambiental

Indicadores	2024	2025	Meta 2025
1. RISCOS CLIMÁTICOS			
Qtde em tCO2 Escopo 1 (tCO2e)	675,95	743,88	A definir
Qtde em tCO2 Escopo 2 (tCO2e)	0,00	0,00	N/A
Emissões totais de gases de efeito estufa por ano (tCO2e)	2.935,68	3.048,92	A definir
2. EFICIÊNCIA ENERGÉTICA			
Consumo de energia dentro da organização (KWh)	8.783.128	9.718.818	Observacional
% de energia consumida originada de fontes renováveis	100	100	Observacional
Índice de eficiência energética (kWh/pçs) média anual	0,5	0,75	Observacional
3. USO DA ÁGUA			
Quantidade de água consumida em m ³	19.409	19.283	Observacional
Índice de eficiência no uso da água ao longo do tempo (peça/m ³)	935	1022	Observacional
4. EFLUENTES			
Quantidade de matéria orgânica destinada corretamente (t)	32	24,61	120
Quantidade de emissões reutilizadas (m ³)	Não iniciada	17,10	Observacional
Quantidade de emissões lançadas no igarapé (m ³)	Não iniciada	13.048,72	22.654,08
% de Emissão da ETE em comparação com a vazão do poço	Não iniciada	75	75

I. RESUMO DOS INDICADORES ESG

(GRI 2-23)

I.1 Indicadores relacionados com o fator ambiental

5. BIODIVERSIDADE			
Quantidade de mudas doadas	500	127	600
Valor investido em ações em favor da biodiversidade (R\$)	920,00	7.000,00	3.000,00
Total de atividades voltadas para a comunidade local	1	5	7
6. ECONOMIA CIRCULAR			
Valor obtido da venda da borra (R\$)	842.729,48	2.020.258,04	900.000,00
Quantidade de borra vendida (t)	8,14	11,9	Observacional
7. GESTÃO DE RESÍDUOS			
Total de resíduos produzidos(t)	1035,92	1306,28	Observacional
Total de resíduos não perigosos descartados (t)	1009,85	1248,87	Observacional
Total de resíduos perigosos descartados (t)	26,07	25,9	Observacional
Compostagem (t)	28,69	31,28	Observacional
Total de resíduos enviados para incineração (t)	150,46	179,27	Observacional
Total de resíduos para reciclagem (t)	841,76	1023,29	Observacional
8. GESTÃO AMBIENTAL			
Quantidade de colaboradores treinados em gestão ambiental	1756	2053	2000
Certificação ISO 14001	Conforme	Conforme	Conforme
9. POLUIÇÃO SONORA			
Média de Nível de ruído por perímetro	59,77	59,06	60-70dB



Declaração

Governança

Meio Ambiente

Social

I. RESUMO DOS INDICADORES ESG

(GRI 2-23)

I.1 Indicadores relacionados com o fator ambiental

10. QUALIDADE DO AR			
Verificação de qualidade do ar exaustores e geradores	Conforme	Conforme	Conforme
11. GERENCIAMENTO DE ÁREAS CONTAMINADAS			
Quantidade de colaboradores treinados em manuseio de produtos químicos	140	175	150
Quantidade de manutenções realizadas para as áreas de máquina de solda	1728	1920	1920
Quantidade de manutenções realizadas para as áreas de SMD	224	240	240
12. PRODUTOS PERIGOSOS			
Número de incidentes de segurança	0	0	0
Quantidade de obrigações legais ambientais acompanhadas via sistema previsão legal	507	512	Observacional

I. RESUMO DOS INDICADORES ESG

(GRI 2-23)

I.2 Indicadores relacionados com o fator social

Indicadores	2024	2025	Meta 2025
1. INVESTIMENTO SOCIAL PRIVADO			
Valor em R\$ destinado a ISP	Não avaliado	11.797,84	12.000,00
Quantidade de pessoas beneficiadas por ISP da Flex	Não avaliado	1980	200
2. DIÁLOGO E ENGAJAMENTO			
Quantidade de canais de comunicação internos	3	3	3
Quantidade de canais de comunicação externos	2	3	2
Quantidade de pessoas do público interno alcançadas pela pesquisa de clima	442	239	1000
Registros recebidos nos canais de comunicação	5	10	5
Registros tratados/ recebidos nos canais de comunicação	5	74%	100%
3. IMPACTO SOCIAL			
Quantidade de pessoas da comunidade capacitadas	240	169	500
Quantidade de pessoas da comunidade que foram contratadas	0	0	25
4. DIREITOS HUMANOS			
Certificação RBA	Conforme	Conforme	Conforme
5. TRABALHO FORÇADO			
% de prestadores de serviço com cláusulas de direitos humanos	100	100	100
6. TRABALHO INFANTIL			
% de prestadores de serviços com cláusulas de direitos humanos	100	100	100
% de fornecedores com declaração de autoavaliação realizada por ano	0	0	0
Proporção e número de crianças de 5-17 anos envolvidos no trabalho infantil, por sexo e idade	0	0	0

I. RESUMO DOS INDICADORES ESG

(GRI 2-23)

I.2 Indicadores relacionados com o fator social

7. DIVERSIDADE			
Proporção de mulheres em posições gerenciais	29	24	30
Quantidade de colaboradores treinados em DE&I	714	1071	1000
% de Mulheres	53	57	Observacional
% de Homens	47	43	Observacional
% de Maiores de 18 anos e menores de 30	62	57	Observacional
% de 30 a 50 anos	34	36	Observacional
% Acima de 50 anos	4	5	Observacional
Total de colaboradores	1766	1568	Observacional
8. CULTURA E PROMOÇÃO DA INCLUSÃO			
Quantidade de trabalhadores treinados em temas de inclusão	741	1071	1000
9. DESENVOLVIMENTO PROFISSIONAL			
Média de horas de treinamento por colaborador (h)	7	0,7	10
Quantidade total de horas de treinamento para funcionários	854	1107	900
% de horas cumpridas do PAT	90	58	90
Quantidade de horas para treinamentos internos	421	717	450
Quantidade de horas para treinamentos externos	107	131	150
Quantidade de horas para treinamentos com recursos de P&D	320	420	350

I. RESUMO DOS INDICADORES ESG

(GRI 2-23)

I.2 Indicadores relacionados com o fator social

10. SAÚDE E SEGURANÇA OCUPACIONAL			
Taxas de frequência de lesões ocupacionais fatais e não fatais, por sexo e situação de migração	6	3,8	6
Taxa de doenças ocupacionais	0	0	0
Fatalidades relacionadas ao trabalho	0	0	0
Quantidade de acidentes de trabalho	7	8	0
% de funcionários que cumpriram os requisitos de dias de descanso do RBA	100	100	100
% Absenteísmo	3,36	3,92	1,5
11. QUALIDADE DE VIDA			
Quantidade de atendimentos realizados pelo ambulatório	1151	12800	1200
Quantidade de lactantes atendidas na sala de ordenha	13	12	10
Quantidade de participantes da Flex em ações de qualidade de vida	2.364	7712	2500
12. LIBERDADE DE ASSOCIAÇÃO			
Quantidade de colaboradores participantes em atividades sindicais	2	2	2
13. POLÍTICA DE REMUNERAÇÃO E BENEFÍCIOS			
Convenção versus salário ofertado	Base salarial conforme convenção	Base salarial conforme convenção coletiva do trabalho	Conforme



Declaração

Governança

Meio Ambiente

Social

I. RESUMO DOS INDICADORES ESG

(GRI 2-23)

I.2 Indicadores relacionados com o fator social

14. RELACIONAMENTO COM CLIENTES			
% de indicadores GRI similares a clientes	50,5	54,7	60
NPS do cliente	8,6	8,6	9,0
15. RELACIONAMENTO COM FORNECEDORES			
Quantidade de fornecedores locais submetidos a auditoria	30	16	30
Quantidade de prestadores de serviços monitorados pelo RH com práticas ESG	9	75	9
Avaliação ambiental de fornecedores	9	7	9
Número de fornecedores locais treinados em responsabilidade social e ambiental corporativa/requisitos RBA	43	38	43

I. RESUMO DOS INDICADORES ESG

(GRI 2-23)

I.3 Indicadores relacionados com governança

Indicadores	2024	2025	Meta 2025
1. ESTRATÉGIA E COMPOSIÇÃO DA GOVERNANÇA CORPORATIVA			
% de membros do Conselho compostos por mulheres	25	33	30
Quantidade de reuniões do Conselho	8	12	12
% de conselheiros externos	25	22	29
2. PROPÓSITO E ESTRATÉGIA			
Toneladas de CO2 emitidas anualmente	3.611,63	3.792,85	A definir
% anual de resíduos reciclados	81	86,2	85%
% anual de energia renovável no consumo total	100	100	100
Quantidade de indicadores ESG monitorados anualmente	118	112	N/A
3. COMPLIANCE			
% de colaboradores que cumpriram o treinamento do código de ética e conduta	46	57	60
Quantidade de casos confirmados de corrupção e medidas tomadas	0	0	0
Número anual de casos envolvendo penalidades ou demissões relacionadas a suborno/corrupção	0	0	0
% de relacionamentos com terceiros que passaram por verificações de <i>due diligence</i> e estão em conformidade com as políticas anticorrupção	100	100	100

I. RESUMO DOS INDICADORES ESG

(GRI 2-23)

I.3 Indicadores relacionados com governança

4. CONCORRÊNCIA DESLEAL			
% de Treinamentos em Ética Empresarial	46	57,6	50
5. ENGAJAMENTO			
% de acionistas participando de reuniões regulares do Conselho e dos comitês	100	100	100
% de Feedback dos Stakeholders	23	40	30
6. GESTÃO DE RISCOS			
% da receita total investida em atividades de mitigação de riscos climáticos	0	0,37	0,0
Número de riscos identificados e avaliados por ano	136	122	105
% de riscos com planos de mitigação implementados	93	92,2	80
Número de incidentes de risco relatados e tratados	Observacional	Observacional	Observacional
7. CONTROLES INTERNOS			
% de auditorias internas concluídas sem achados significativos	7	1	5
Número de auditorias internas realizadas	5	6	5
Número de incidentes de controle interno reportados	0	0	0
Número de revisões de controles internos realizadas por ano	132	199	132
8. AUDITORIAS			
% de recomendações de auditoria implementadas	57	56,3	57
Número de auditorias internas e externas realizadas por ano	19	18	16

I. RESUMO DOS INDICADORES ESG

(GRI 2-23)

I.3 Indicadores relacionados com governança

9. AMBIENTE LEGAL E REGULATÓRIO			
Número de incidentes de não conformidade com a indústria ou rotulagem regulatória	22	3	30
% da receita anual gasta em multas, penalidades, indenizações e danos resultantes de violação de leis e regulamentos aplicáveis	0,02	0,02	0,0
10. GESTÃO DA SEGURANÇA DA INFORMAÇÃO			
Número de incidentes de segurança da informação reportados	10	34	15
% de funcionários treinados em segurança da informação	69	73	71
% de funcionários com atualização em segurança da informação	69	73	71
Número de avaliações de vulnerabilidade realizadas e tratadas	0		10
11. PRIVACIDADE DE DADOS			
Quantidade de queixas comprovadas relativas à violação da privacidade e perda de dados de clientes	0	2	2
% de funcionários treinados em privacidade de dados	71	73	71
12. RESPONSABILIZAÇÃO			
% anual de relatórios publicados no prazo	100	100	100
13. RELATÓRIOS ESG			
% de conformidade de indicadores com metas estabelecidas	Não avaliado	86	80
Quantidade de indicadores divulgados em conformidade com padrão GRI	48	52	Observacional
% anual de sugestões de stakeholders implementadas.	Não implementado	30	30

II. INDICADORES VINCULADOS À AGENDA 2030 DOS OBJETIVOS DE DESENVOLVIMENTO SUSTENTÁVEL, 2024 e 2025

Ambiental				2024	2025
Critério ESG PR2030	ODS	Descrição	Indicadores		
Uso da água	6	Água potável e saneamento	Proporção do fluxo de águas residuais doméstica e industrial tratadas de forma segura	100%	100%
			Proporção da alteração da eficiência no uso da água ao longo do tempo	Uso de 85,7% do permitido	Uso de 85,1% do permitido
Eficiência energética	7	Energia limpa e acessível	Intensidade energética medida em termos de energia primária	5,9	8,9
			% de energia renovável da empresa	100	100
Gerenciamento de resíduos	12	Consumo e produção responsáveis	Taxa de reciclagem de resíduos	100	85
Resíduos perigosos	12	Consumo e produção responsáveis	Quantidade de resíduos perigosos gerados (t)	26,07	25,9
Emissão de gases de efeito estufa	13	Ação contra a mudança global do clima	Emissões totais de gases de efeito estufa por ano (tCO ₂)	3.611,63	3.792,85

II. INDICADORES VINCULADOS À AGENDA 2030 DOS OBJETIVOS DE DESENVOLVIMENTO SUSTENTÁVEL, 2024 e 2025

Governança					
Relatórios ESG	12	Consumo e produção responsáveis	Quantidade de relatórios ESG publicados anualmente	1	2
Cultura e promoção da inclusão	16	Paz, Justiça e instituições eficazes	Proporção de colaboradores que reportou ter-se sentido pessoalmente discriminados ou assediados nos últimos 12 meses por motivos de discriminação proibidos no âmbito da legislação internacional dos direitos humanos	0	0
Compliance, integridade e práticas anticorrupção	16	Paz, Justiça e instituições eficazes	Proporção de pessoas que tiveram pelo menos um contato com um funcionário público e que pagaram um suborno ou a quem foi pedido um suborno por funcionários públicos, nos últimos 12 meses	0	0

II. INDICADORES VINCULADOS À AGENDA 2030 DOS OBJETIVOS DE DESENVOLVIMENTO SUSTENTÁVEL, 2024 e 2025

Social					
Diversidade e equidade	5	Igualdade de Gênero	Proporção de mulheres em posições gerenciais	29	24
Saúde e segurança ocupacional	8	Trabalho decente e crescimento econômico	Taxas de frequência de lesões ocupacionais fatais e não fatais, por sexo e situação de migração	0	0
Combate ao trabalho infantil	8	Trabalho decente e crescimento econômico	Proporção e número de crianças de 5-17 anos envolvidos no trabalho infantil, por sexo e idade	0	0
Engajamento das partes interessadas	9	Indústria, inovação e infraestrutura	Dispêndio em P&D	Não avaliado	Não avaliado
Cultura e promoção da inclusão	11	Cidades e comunidades sustentáveis	Proporção da colaboradores vítimas de assédio físico ou sexual, por sexo, grupo etário, pessoas com deficiência e local da ocorrência, nos últimos 12 meses	0	0

III. ÍNDICE DO CONTEÚDO GRI

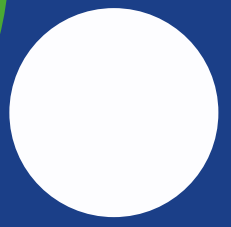
GRI	Divulgação	Página
GENERALIDADES		
2-1	Detalhes da Organização	6
2-3	Período do relatório, frequência e contato	5
2-6	Atividades, cadeia de valor e outras relações de negócio	6
2-30	Acordos de negociação coletiva	79
MATERIALIDADE		
3-1	Processo para determinar os tópicos materiais	7
3-2	Relação de tópicos materiais	9
3-3	Gerenciamento de tópicos materiais	10
GOVERNANÇA		
2-9	Estrutura da governança e composição	17
2-10	Nomeação e Conselho Consultivo	17
2-11	Presidente do Conselho Consultivo	17
2-12	Papel do mais alto órgão de governança na supervisão da gestão de impactos	17
2-14	Papel do mais alto órgão de governança na divulgação de relatórios de sustentabilidade	17
2-16	Comunicação de problemas críticos	20
2-17	Conhecimento coletivo do mais alto grau de governança	32
2-22	Declaração sobre estratégia de desenvolvimento sustentável	3-15
2-23	Compromissos	85
2-25	Certificações	45
2-26	Mecanismos para busca de aconselhamento e registro de preocupações	58
2-27	Compliance com leis e normas	20
2-29	Abordagem para engajamento com stakeholders	81
2-30	Acordos de negociação coletiva	79
205-2	Comunicação e treinamento sobre políticas e procedimentos anticorrupção	20
205-3	Incidentes confirmados de corrupção e medidas tomadas	20
206-1	Ações judiciais por comportamento anticompetitivo, antitruste e práticas de monopólio	33
418-1	Privacidade de dados pessoais	29



III. ÍNDICE DO CONTEÚDO GRI

MEIO AMBIENTE		
301-3	Interações com a água como um recurso compartilhado	44
302-1	Consumo de energia dentro da organização	37
302-3	Intensidade energética	37
302-4	Redução do consumo de energia	37
303-1	Interação com a água como um recurso compartilhado	39
303-2	Gestão dos impactos relacionados com a descarga de água	40
305-1	Qtde em tCO2 Escopo 1	35
305-2	Qtde em tCO2 Escopo 2	35
303-3	Captação, Descarga e Resíduos de Água	39
303-4	Resíduos de água	40
303-5	Consumo de água	39
306-2	Gestão de impactos significativos relacionados a resíduos	44
306-3	Total de resíduos não perigosos produzidos (t)	44
306-5	Total de resíduos por destino	44
413-1	Total de atividades voltadas para a comunidade local	41
SOCIAL		
102-8	Total de colaboradores	61
308-1	Número de fornecedores treinados em responsabilidade social e ambiental corporativa	82
308-2	Avaliação ambiental de fornecedores	82
403-6	Promoção da saúde do trabalhador	73
403-9	Taxa de doenças ocupacionais	69
403-9	Fatalidades relacionadas ao trabalho	69
403-9	Quantidade de acidentes de trabalho	69
404-1	Quantidade total de horas de treinamento para funcionários	89
404-1	Média de horas de treinamento por colaborador	89
405-1	Proporção de mulheres em posições gerenciais	61
413-1	Operações com engajamento, avaliações de impacto e programas de desenvolvimento voltados à comunidade local	41
412-1	Operações submetidas a exames de direitos humanos ou a avaliações de impacto	58





ANEXOS





Declaração

Governança

Meio Ambiente

Social

ANEXO II - Certificações



Certificação RBA



Certificado LGPD



Certificação ISO 27001



Declaração

Governança

Meio Ambiente

Social

ANEXO II - Certificações



Certificação ISO 9001



Certificação ISO 14001



CERTIFICADO Nº RFB - 926

Em reconhecimento à parceria estabelecida para proporcionar maior agilidade e previsibilidade ao fluxo de comércio exterior, e em face da adoção de procedimentos em consonância aos critérios exigidos pelo Programa Brasileiro de Operador Econômico Autorizado - OEA, a Secretaria Especial da Receita Federal do Brasil tem o prazer de certificar, em caráter precário e por prazo indeterminado, como membro:

FLEX IMP.EXPORT.IND.E COMER DE MAQUIN.E MOTORES LTDA

CNPJ: 22.798.094/0001-29

Importador/Exportador - OEA-Conformidade Nível 2

Brasília, 14 de Junho de 2024

Secretaria Especial da Receita Federal do Brasil

Situação em 14/06/2024 - 11:05:45hrs

A autenticidade das informações contidas neste certificado pode ser verificada em: <http://prospira.in.gov.br/imprensa/tp/mostrar/index.jsp?nome=1&pagina=11&data=14/06/2024>

Certificação OEA



Declaração

Governança

Meio Ambiente

Social

ANEXO II - Certificações

THE INTERNATIONAL REC STANDARD

Esta Declaração de Aposentadoria foi produzida para

FLEX
através do
PARATY ENERGIA LTDA
confirmando a aposentadoria de
6 495.930000

Certificados I-REC, representando 6 495.930000 MWh de eletricidade gerada a partir de fontes renováveis.

Esta Declaração diz respeito ao consumo de energia elétrica localizada no

**Manaus - AM
Brazil**

em relação ao período compreendido de
2023-01-01 to 2023-12-31

O propósito da redenção é

Reporte para escopo 2

Ev.



Verificação de código QR
Digitalize o código à esquerda e insira a chave de verificação abaixo para verificar este documento.

Código de verificação
6 7 0 4 2 0 3 4

<https://api-international.evident.app/public/certificacao/na0196u3R7vAZ601Wamj55CvW88M29vCvqfMpkK1T8RvWwJ2BD1d1801kQ125>

THE INTERNATIONAL REC STANDARD

Esta Declaração de Aposentadoria foi produzida para

FLEX II
através do
PARATY ENERGIA LTDA
confirmando a aposentadoria de
1 015.120000

Certificados I-REC, representando 1 015.120000 MWh de eletricidade gerada a partir de fontes renováveis.

Esta Declaração diz respeito ao consumo de energia elétrica localizada no

**Manaus - AM
Brazil**

em relação ao período compreendido de
2023-01-01 to 2023-12-31

O propósito da redenção é

Reporte para escopo 2

Ev.



Verificação de código QR
Digitalize o código à esquerda e insira a chave de verificação abaixo para verificar este documento.

Código de verificação
2 1 3 5 2 1 7 4

<https://api-international.evident.app/public/certificacao/pv6DePodmDPHqTQ20D0R1nSQwvweeH5FESWUhy06CTWz1NzBqA2B5L5XU7oChqgva>

Créditos

Flex Imp. Exp. de Máq. e Mot. Ltda

2026. Av. Buriti, 4821 - Distrito Industrial I, Manaus - AM, 69075-000

Todos os Direitos Reservados.

Relatório da Jornada Flex ESG 2030 referente ao ano de 2025.

